

# รายงานประจำปี 2560

## คณะศิลปศาสตร์

มหาวิทยาลัยเทคโนโลยีพระจอมเกล้าธนบุรี

คณะศิลปศาสตร์  
SCHOOL OF LIBERAL ARTS



# สารจากคนบด



ผศ.ดร.ศศิธร สุวรรณเทพ  
คณบดีคณะศิลปศาสตร์

ในปี 2560 คณะศิลปศาสตร์ มหาวิทยาลัยเทคโนโลยีพระจอมเกล้าธนบุรี ได้ดำเนินการทบทวนวิสัยทัศน์ พันธกิจ และยุทธศาสตร์ของคณะฯ ด้วยกระบวนการมีส่วนร่วมของบุคลากรทุกระดับ โดยวิสัยทัศน์ใหม่ของคณะฯ ภายใต้แนวคิด “Playground of Wisdom” คือ “เป็นพื้นที่สนุกเพื่อการปลูกฝังปัญญา พัฒนาความเป็นเลิศทางวิชาการ และสานพันธกิจสัมพันธ์กับชุมชนอย่างสร้างสรรค์ด้วยการจัดการศึกษาแบบศิลปศาสตร์” นอกจากนี้คณะฯ ยังได้กำหนดค่านิยมหลักเพื่อให้บุคลากรในคณะฯ ได้ยึดถือปฏิบัติร่วมกัน ได้แก่ ยึดมั่นในคุณธรรม มีความรับผิดชอบต่อสังคม ทำงานเป็นทีม ยึดมั่นในพันธสัญญา พัฒนาอย่างต่อเนื่อง และมุ่งเน้นความเป็นเลิศ

ภายใต้วิสัยทัศน์ดังกล่าว คณะศิลปศาสตร์ได้มุ่งเน้นการพัฒนาบัณฑิตของมหาวิทยาลัยฯ ให้มีคุณลักษณะที่พึงประสงค์ของมหาวิทยาลัยฯ รู้เท่าทันการเปลี่ยนแปลง และมีความเป็นสากล สามารถทำงานได้ในสังคมต่างวัฒนธรรมด้วยการปรับปรุงรายวิชาและกระบวนการเรียนการสอนอย่างต่อเนื่อง สร้างความเป็นเลิศทางวิชาการให้มีชื่อเสียงในระดับชาติและนานาชาติด้วยการส่งเสริมและพัฒนาคณาจารย์ให้มีศักยภาพที่สูงขึ้นในการผลิตผลงานวิจัย พัฒนาคณะฯ ให้เป็นองค์กรแห่งการเรียนรู้ มีคุณภาพ ประชาคมเป็นสุขและมีธรรมาภิบาล รวมถึงส่งเสริมการอนุรักษ์สิ่งแวดล้อม

รายงานประจำปี พ.ศ. 2560 ฉบับนี้ประกอบด้วยข้อมูลที่ได้จาก การสรุปผลการดำเนินการต่าง ๆ ที่ได้กล่าวมา รวมถึงกิจกรรมสำคัญที่ได้ดำเนินการในรอบปี 2560 คณะศิลปศาสตร์หวังเป็นอย่างยิ่งว่า รายงานเล่มนี้จะเป็นประโยชน์ต่อหน่วยงานต่าง ๆ และสาธารณชนที่สนใจการดำเนินงานของคณะศิลปศาสตร์ มหาวิทยาลัยเทคโนโลยีพระจอมเกล้าธนบุรี

(ผู้ช่วยศาสตราจารย์ ดร.ศศิธร สุวรรณเทพ)

คณบดีคณะศิลปศาสตร์ มหาวิทยาลัยเทคโนโลยีพระจอมเกล้าธนบุรี

# สารบัญ

	หน้า
สารจากคุณบดี	
<b>บทที่ 1 ข้อมูลพื้นฐานปัจจุบันของคณะศิลปศาสตร์</b>	<b>1-5</b>
1.1 ประวัติความเป็นมาคณะศิลปศาสตร์	1
1.2 คณะกรรมการประจำคณะศิลปศาสตร์	4
1.3 ผู้บริหารคณะศิลปศาสตร์	5
1.4 วิสัยทัศน์กับแผนกลยุทธ์คณะศิลปศาสตร์	1-5
- วิสัยทัศน์	6
- พันธกิจ	6
- ค่านิยม	6
- เป้าประสงค์เชิงยุทธศาสตร์และกลยุทธ์	8
- แผนที่กลยุทธ์	9
1.5 โครงสร้างองค์กร	10
1.6 บุคลากร นักศึกษา งบประมาณ	11-13
1.7 การจัดการศึกษาและบริการวิชาการ	13-14
<b>บทที่ 2 ผลการดำเนินงานตามเป้าประสงค์ของแผน</b>	<b>15-66</b>
2.1 เป้าประสงค์ที่ 1 บัณฑิต มจร. มีคุณลักษณะที่ พึงประสงค์พร้อมเท่าทันการเปลี่ยนแปลง และมีความเป็นสากล	15-31
2.2 เป้าประสงค์ที่ 2 คณะมีความเป็นเลิศทางวิชาการ สามารถ สร้างชื่อเสียง ระดับชาติและนานาชาติ	32-54
2.3 เป้าประสงค์ที่ 3 คณะเป็นองค์กรแห่งการเรียนรู้ มีคุณภาพ ประชาคมเป็นสุข และมีธรรมาภิบาล	55-64
2.4 เป้าประสงค์ที่ 4 คณะมีการจัดการบริหารจัดการที่มี ประสิทธิภาพและรักษ์สิ่งแวดล้อม	65-66

# สารบัญ

	หน้า
บทที่ 3 การประกันคุณภาพการศึกษา	67-72
3.1 การดำเนินงานตามเกณฑ์คุณภาพการศึกษา เพื่อการดำเนินการที่เป็นเลิศ (EdPEX)	67-68
3.2 การประกันคุณภาพการศึกษาภายในระดับหลักสูตร	68-72
คณะผู้จัดทำรายงานประจำปี2560	73



# บทที่ 1

## ข้อมูลพื้นฐานคณะศิลปศาสตร์



### ประวัติความเป็นมาคณะศิลปศาสตร์

คณะศิลปศาสตร์มีพัฒนาการจากการเป็นเพียงหน่วยงานที่จัดการเรียนการสอนในกลุ่มวิชาพื้นฐานทางด้านภาษา สังคมศาสตร์และมนุษยศาสตร์ ให้แก่หลักสูตรต่าง ๆ ของวิทยาลัยเทคโนโลยีพระจอมเกล้า วิทยาเขตธนบุรี เป็น “สถาบันเทคโนโลยีพระจอมเกล้า วิทยาเขตธนบุรี” ในปี พ.ศ. 2514 และเป็น “มหาวิทยาลัยเทคโนโลยีพระจอมเกล้าธนบุรี” ในปี พ.ศ. 2541 และคณะศิลปศาสตร์มีพัฒนาการมาตามลำดับดังนี้

**ปี พ.ศ. 2514** เป็นภาควิชาภาษาและสังคม สังกัดคณะครุศาสตร์อุตสาหกรรมและวิทยาศาสตร์

**ปี พ.ศ. 2527** ภาควิชาภาษาและสังคมเปิดสอนหลักสูตรศิลปศาสตรมหาบัณฑิต สาขาภาษาศาสตร์ประยุกต์ (ภาษาอังกฤษเพื่อวิทยาศาสตร์และเทคโนโลยี) ซึ่งเป็นหลักสูตรที่มีการเรียนการสอนเป็นภาษาอังกฤษตลอดหลักสูตร โดยความช่วยเหลือของบริติชเคาน์ซิล เพื่อ

พัฒนาและฝึกอบรมครูผู้สอนภาษาอังกฤษในทุก ระดับให้มีความสามารถในการสอนภาษาอังกฤษอย่างมีประสิทธิภาพ

**ปี พ.ศ. 2533** คณะครุศาสตร์อุตสาหกรรมและวิทยาศาสตร์ได้แยกการบริหารจัดการเป็น 2 คณะ คือ คณะครุศาสตร์อุตสาหกรรมและคณะวิทยาศาสตร์ โดยภาควิชาภาษาและสังคมได้สังกัดคณะครุศาสตร์อุตสาหกรรม

**ปี พ.ศ. 2537** ได้มีโครงการจัดตั้งคณะศิลปศาสตร์

**ปี พ.ศ. 2543** หลังจากที่มีมหาวิทยาลัยได้เปลี่ยนรูปแบบการบริหารเป็นมหาวิทยาลัยในกำกับของรัฐ (ปี พ.ศ. 2541) สภามหาวิทยาลัยได้อนุมัติให้จัดตั้งคณะศิลปศาสตร์อย่างเป็นทางการและประกาศในราชกิจจานุเบกษาในปี พ.ศ. 2543 โดยจัดแบ่งหน่วยงานภายในคณะออกเป็นสายวิชาภาษาพื้นฐาน

สายวิชาภาษาศาสตร์ประยุกต์ สายวิชาสังคมศาสตร์และมนุษยศาสตร์ และสำนักงานคณบดี

ปี พ.ศ. 2550 เปิดสอนหลักสูตรปรัชญาดุษฎีบัณฑิตสาขาภาษาศาสตร์ประยุกต์(หลักสูตรนานาชาติ)

ปี พ.ศ. 2552 จัดตั้งสำนักงานวิชาศึกษาทั่วไปขึ้นเป็นหน่วยงานหนึ่งในคณะฯ เพื่อจัดการเรียนการสอนในรายวิชาศึกษาทั่วไปให้กับนักศึกษาระดับปริญญาตรีทุกหลักสูตรในมหาวิทยาลัยฯ

ปี พ.ศ. 2553 เปิดสอนหลักสูตรศิลปศาสตรมหาบัณฑิต สาขาวิชาภาษาอังกฤษเพื่อการสื่อสารในวิชาชีพและนานาชาติ (หลักสูตรนานาชาติ)

ปี พ.ศ. 2556 เปิดสอนหลักสูตรศิลปศาสตรมหาบัณฑิต สาขาวิชาสังคมศาสตร์สิ่งแวดล้อม

ปี พ.ศ. 2560 สภามหาวิทยาลัยฯ อนุมัติจัดตั้งสำนักงานวิชาศึกษาทั่วไปเป็นหน่วยงานของคณะฯ



# 2560

วิสัยทัศน์ใหม่

A playground of wisdom

## 2556

เปิดหลักสูตรศิลปศาสตรมหาบัณฑิต สาขาวิชาสังคมศาสตร์สิ่งแวดล้อม (หลักสูตรสหวิทยาการ)

## 2553

เปิดหลักสูตรศิลปศาสตรมหาบัณฑิต สาขาวิชาภาษาอังกฤษเพื่อการสื่อสารในวิชาชีพและนานาชาติ (หลักสูตรนานาชาติ)

## 2552

จัดตั้งสำนักงานวิชาศึกษาศาสตร์ และหน่วยภาษาต่างประเทศ

## 2550

เปิดหลักสูตรปริญญาตรีบัณฑิต สาขาภาษาศาสตร์ประยุกต์ (หลักสูตรนานาชาติ)

## 2543

จัดตั้งเป็นคณะศิลปศาสตร์

## 2541

จัดตั้งเป็นศูนย์การเรียนรู้ แบบพึ่งพาตนเอง (SALC)

## 2537

โครงการจัดตั้ง คณะศิลปศาสตร์

## 2533

เป็นภาควิชาภาษาและสังคม ในสังกัดคณะครุศาสตร์ อดิศาทรรม

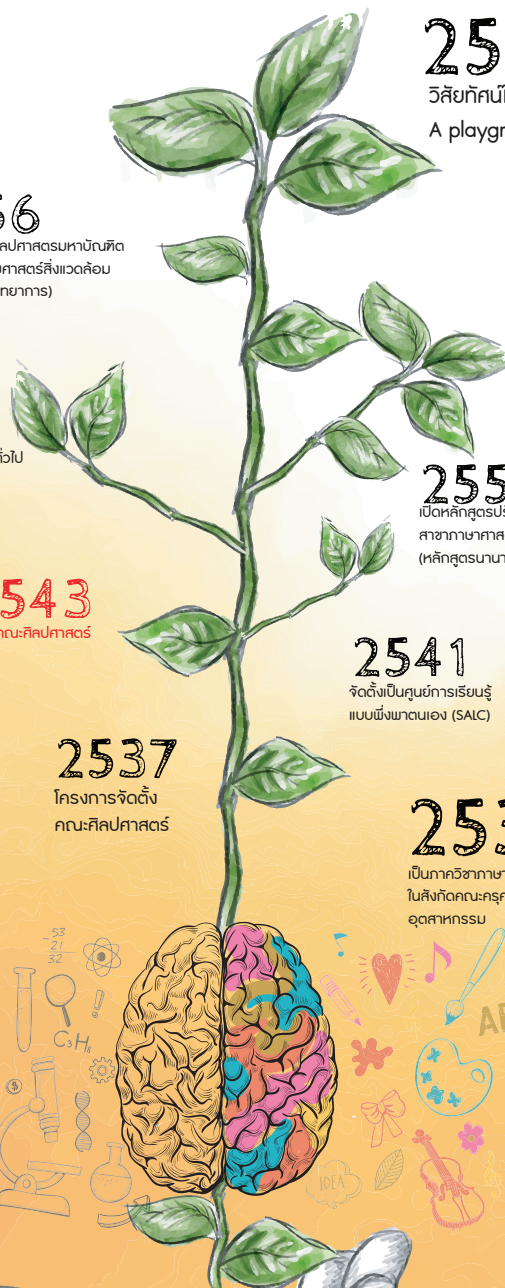
## 2527

เปิดสอนหลักสูตรศิลปศาสตรมหาบัณฑิต สาขาภาษาศาสตร์ประยุกต์ (ภาษาอังกฤษ เพื่อวิทยาศาสตร์และเทคโนโลยี)

## 2514

เป็นภาควิชาภาษาและสังคม ในสังกัดคณะครุศาสตร์ อดิศาทรรมและวิทยาศาสตร์

# SOLA Timeline





# คณะกรรมการประจำคณะ

1. ผศ.ดร.ศศิธร	สุวรรณเทพ	คณบดีคณะศิลปศาสตร์
2. ผศ.ดร.วรัญฉัตร	สิงห์ศิริ	รองคณบดีฝ่ายวิชาการและประกัน คุณภาพ
3. ดร.พรเลิศ	อากาศนุกัต	รองคณบดีฝ่ายวางแผน
4. Assoc. Prof. Dr. Richard Watson Todd		รองคณบดีฝ่ายวิจัย
5. ผศ.เกษมาภรณ์	มณีขาว	รองคณบดีฝ่ายกิจการพิเศษ
6. น.ศ.กนกรัตน์	นาคหฤทัย	รองคณบดีฝ่ายบริหาร
7. ผศ.ดร.สุรพงษ์	ชูเดช	รักษาการประธานสายวิชาสังคมศาสตร์ และมนุษยศาสตร์
8. ผศ.ดร.เสาวลักษณ์	เทพสุริวงศ์	รักษาการประธานสายวิชาภาษา
9. อาจารย์ภกคินี	อุปัทมภ์	หัวหน้าสำนักงานวิชาศึกษาทั่วไป (ผู้แทน)
10. อาจารย์กรรชงค์	กฤตประโยชน์	ผู้ทรงคุณวุฒิจากสายวิชาภาษา
11. อาจารย์ศิริพันธ์	นันทสุนานนท์	ผู้ทรงคุณวุฒิสายวิชาสังคมศาสตร์ฯ
12. อาจารย์ปาลนเลิศ	ศิริวงศ์	ผู้ทรงคุณวุฒิสำนักงานวิชาศึกษาทั่วไป
13. รศ.ดร.ทวิช	พูลเงิน	ผู้ทรงคุณวุฒิภายนอกคณะฯ
14. ผศ.ดร.กฤษพร	ศิริบุญบูรณ์	ผู้ทรงคุณวุฒิภายนอกมหาวิทยาลัยฯ
15. ดร.เดชรัตน์	สุขกำเนิด	ผู้ทรงคุณวุฒิภายนอกมหาวิทยาลัยฯ
16. นางวันทนา	เจริญราษฎร์	รักษาการเลขานุการคณะศิลปศาสตร์





ผศ.ดร.ศศิธร สุวรรณเทพ  
คณบดีคณะศิลปศาสตร์



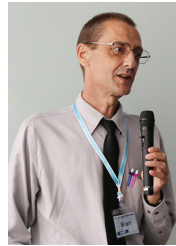
## ผู้บริหารคณะศิลปศาสตร์



ผศ.ดร.วริทธิ์ สิงห์ศิริ  
รองคณบดีฝ่ายวิชาการ  
และประกันคุณภาพ



ดร.พรเลิศ อากาบุกิต  
รองคณบดีฝ่ายวางแผน



Assoc. Prof. Dr. Richard  
Watson Todd  
รองคณบดีฝ่ายวิจัย



ผศ.เกษมการณ์ มณีชา  
รองคณบดี  
ฝ่ายกิจการพิเศษ



น.ส.กนกรัตน์ นาคหฤทัย  
รองคณบดีฝ่ายบริหาร



ผศ.ดร.นิตจีรี จาตุรพีทักษ์กุล  
ผู้ช่วยคณบดีฝ่ายกิจการพิเศษ



ดร.ภาสนันนัน อัครรักษ์  
ผู้ช่วยคณบดีฝ่ายวิชาการ



ดร.อรทิญญา ยาหะรี  
ผู้ช่วยคณบดีฝ่ายวิชาการ



ผศ.ดร.วรวัฒน์ จรุงทองดช  
ผู้ช่วยคณบดีฝ่ายวางแผน



ดร.ปิยะพงษ์ จินทรใหม่บุล  
ผู้ช่วยคณบดีฝ่ายวิจัย



อาจารย์ยัวร์กั ทาวระ  
ผู้ช่วยคณบดีฝ่ายพัฒนา  
ศักยภาพ และความเป็นสากล  
ของนักศึกษา



นางวันทนา เจริญราษฎร์  
รักษาการเลขานุการคณะฯ



# วิสัยทัศน์กับแผนกลยุทธ์คณะศิลปศาสตร์

ในปี 2560 คณะฯ ได้ดำเนินการทบทวนวิสัยทัศน์ พันธกิจ และยุทธศาสตร์ของคณะฯ โดยการมีส่วนร่วมของบุคลากรทุกระดับ และได้กำหนดวิสัยทัศน์ พันธกิจและค่านิยมของคณะฯ ร่วมกันในแผนกลยุทธ์คณะศิลปศาสตร์ ฉบับที่ 12 (พ.ศ.2560-2564) เพื่อใช้เป็นแนวทางใหม่ในการบริหารงานคณะฯ ดังนี้



## 1. วิสัยทัศน์ (Vision)

คณะศิลปศาสตร์ “เป็นพื้นที่สนุกเพื่อการปลูกฝังปัญญา พัฒนาความเป็นเลิศทางวิชาการและสานพันธกิจสัมพันธ์กับชุมชนอย่างสร้างสรรค์ด้วยการจัดการศึกษาแบบศิลปศาสตร์”

“SoLA is a playground for innovatively cultivating and developing wisdom, academic excellence and community engagement through Liberal Arts Education”

## 2. พันธกิจ (Mission)

คณะศิลปศาสตร์ได้กำหนดพันธกิจเพื่อให้มีการดำเนินการบรรลุวัตถุประสงค์ไว้ 4 ด้าน คือ

2.1 ปลูกฝังนักศึกษาให้เป็นคนดีมีความรู้ และทักษะที่สามารถนำไปใช้ในการดำเนินชีวิตและประกอบวิชาชีพได้ประสบความสำเร็จในสังคมไทยและสังคมโลกที่มีการเปลี่ยนแปลงอยู่ตลอดเวลา

2.2 สร้างผลงานวิชาการที่มีคุณภาพระดับสากล และให้บริการวิชาการอย่างมีอาชีวเพื่อสร้างชื่อเสียงให้กับคณะฯ

2.3 บริหารจัดการคณะฯ ตามหลักธรรมาภิบาลและพัฒนาคณะให้เป็นองค์กรแห่งการเรียนรู้ มีคุณภาพและประชาคมเป็นสุข

2.4 เพิ่มประสิทธิภาพการใช้ทรัพยากรอย่างคุ้มค่าและแสวงหารายได้ พร้อมอนุรักษ์สิ่งแวดล้อม



## 3. ค่านิยม (Core Values)

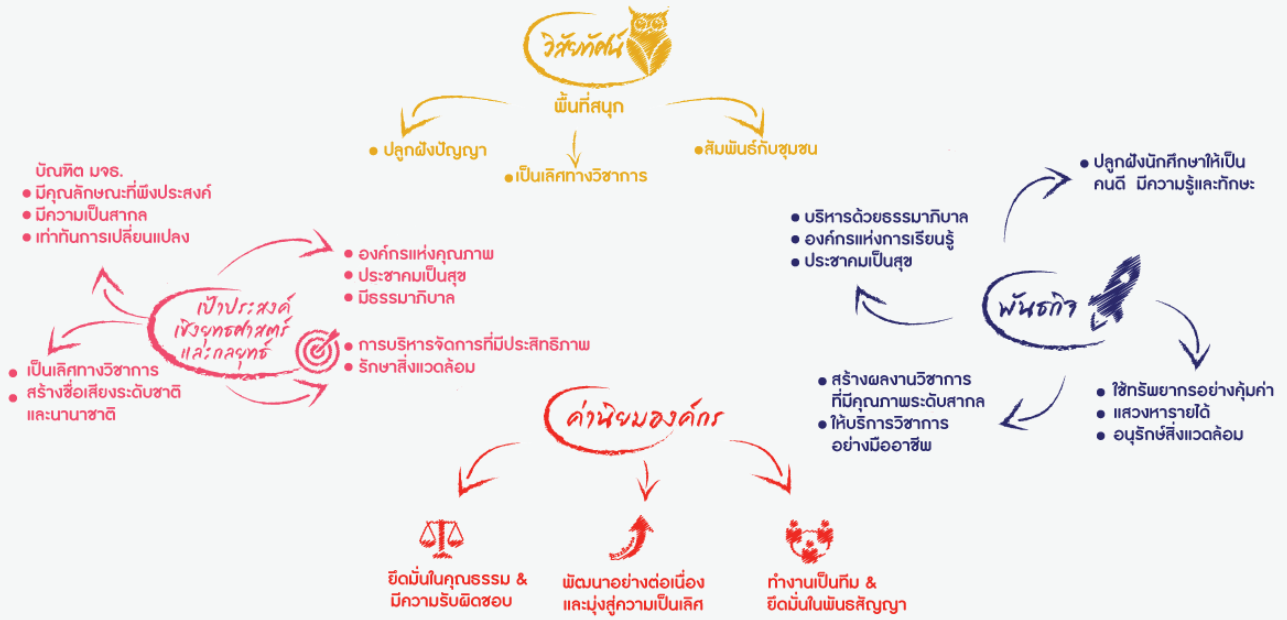
ค่านิยมหลักที่คณะศิลปศาสตร์จะยึดเป็นแนวทางในการสร้างพฤติกรรมร่วมที่ดีของบุคลากรทุกคนในองค์กรและยึดถือปฏิบัติ คือ

- 3.1 ยึดมั่นในคุณธรรมและมีความรับผิดชอบต่องสังคม (Integrity & Social Responsibility)
- 3.2 พัฒนาอย่างต่อเนื่องและมุ่งสู่ความเป็นเลิศ (Continual Improvement & Excellence)
- 3.3 ทำงานเป็นทีมและยึดมั่นในพันธสัญญา (Teamwork & Commitment)



# คณะศิลปศาสตร์ Playground of Wisdom

เป็นพื้นที่สนุก เพื่อการปลูกฝังปัญญา พัฒนาความเป็นเลิศ  
ทางวิชาการและสานพันธกิจสัมพันธ์กับชุมชนอย่างสร้างสรรค์  
ด้วยกระบวนการศึกษาแบบศิลปศาสตร์



## 4. เป้าประสงค์เชิงยุทธศาสตร์และกลยุทธ์

คณะศิลปศาสตร์ได้กำหนดเป้าประสงค์เชิงยุทธศาสตร์ไว้ 4 ด้าน ซึ่งประกอบด้วย 18 กลยุทธ์ดังนี้

### เป้าประสงค์ที่ 1.

บัณฑิต มจร. มีคุณลักษณะที่พึงประสงค์พร้อมเท่าทันการเปลี่ยนแปลงและมีความเป็นสากล

กลยุทธ์ที่ 1.1 ผลิตบัณฑิตให้มีคุณลักษณะที่พึงประสงค์ (KMUTT-QF) และมีความเป็นสากล

กลยุทธ์ที่ 1.2 จัดการเรียนการสอน แบบมุ่งผลสัมฤทธิ์ : OBE

กลยุทธ์ที่ 1.3 พัฒนา/ปรับปรุงหลักสูตร (ระดับบัณฑิตศึกษา) ให้สอดคล้องตรงกับตามความต้องการของผู้ใช้บัณฑิต

### เป้าประสงค์ที่ 2.

คณะมีความเป็นเลิศทางวิชาการ สามารถสร้างชื่อเสียงระดับชาติและนานาชาติ

กลยุทธ์ที่ 2.1 ผลิตผลงานวิจัยที่ได้รับการยอมรับในระดับชาติและนานาชาติ

กลยุทธ์ที่ 2.2 สนับสนุนเงินทุนเพื่อการผลิตและการเผยแพร่ผลงานทางวิชาการ

กลยุทธ์ที่ 2.3 แสวงหารายได้จากกิจการวิจัยและบริการวิชาการ

กลยุทธ์ที่ 2.4 บริการงานวิชาการและสร้างพันธมิตรสัมพันธ์กับชุมชน

### เป้าประสงค์ที่ 3.

คณะเป็นองค์กรแห่งการเรียนรู้ มีคุณภาพ ประชาคมเป็นสุขและมีธรรมาภิบาล

กลยุทธ์ที่ 3.1 พัฒนาอาจารย์ให้เป็นอาจารย์มืออาชีพ

กลยุทธ์ที่ 3.2 พัฒนาบุคลากรตามแผนการพัฒนาทรัพยากรบุคคล

กลยุทธ์ที่ 3.3 สร้างความผูกพันของพนักงาน

กลยุทธ์ที่ 3.4 บริหารจัดการตามหลักธรรมาภิบาล

กลยุทธ์ที่ 3.5 พัฒนาแหล่งบ่มเพาะ เพื่อส่งเสริมการเรียนรู้ตลอดชีวิต

กลยุทธ์ที่ 3.6 พัฒนาคณะฯ ให้เป็นองค์กรแห่งการเรียนรู้ : LO/KM

กลยุทธ์ที่ 3.7 พัฒนาคณะฯ ให้เป็นองค์กรแห่งคุณภาพ ประชาคมเป็นสุข

กลยุทธ์ที่ 3.8 ใช้ EdPEX เป็นเครื่องมือในการบริหารจัดการ

### เป้าประสงค์ที่ 4.

คณะมีการบริหารจัดการที่มีประสิทธิภาพและรักษาสິงแวดล้อม

กลยุทธ์ที่ 4.1 ใช้เทคโนโลยีสารสนเทศในการบริหารจัดการ

กลยุทธ์ที่ 4.2 ส่งเสริมการใช้ทรัพยากรอย่างประหยัด คุ่มค่าและรักษาสິงแวดล้อม

กลยุทธ์ที่ 4.3 เพิ่มจำนวนนักศึกษาระดับบัณฑิตศึกษา

## 5. แผนที่กลยุทธ์คณะศิลปศาสตร์

การจัดทำแผนกลยุทธ์และแผนปฏิบัติการการบริหารคณะศิลปศาสตร์ใน 5 ปี ได้จัดทำแผนที่กลยุทธ์ ที่แสดงความเชื่อมโยงวิสัยทัศน์ พันธกิจ เป้าหมายเชิงยุทธศาสตร์ ค่านิยม และกลยุทธ์ โดยในส่วนของกลยุทธ์จำแนกเป็น 4 มิติ ได้แก่ มิติดักศึกษาและผู้มีส่วนได้ส่วนเสีย มิติกระบวนการภายใน มิติการเรียนรู้และการเจริญเติบโต และมิติการเงินและประสิทธิภาพ

# แผนที่กลยุทธ์คณะศิลปศาสตร์

## Vision

เป็นพื้นที่สนุกเพื่อการปลูกฝังปัญญา พัฒนาความเป็นเลิศทางวิชาการ และสานพันธกิจสัมพันธ์กับชุมชน  
อย่างสร้างสรรค์ด้วยการจัดการศึกษาแบบศิลปศาสตร์

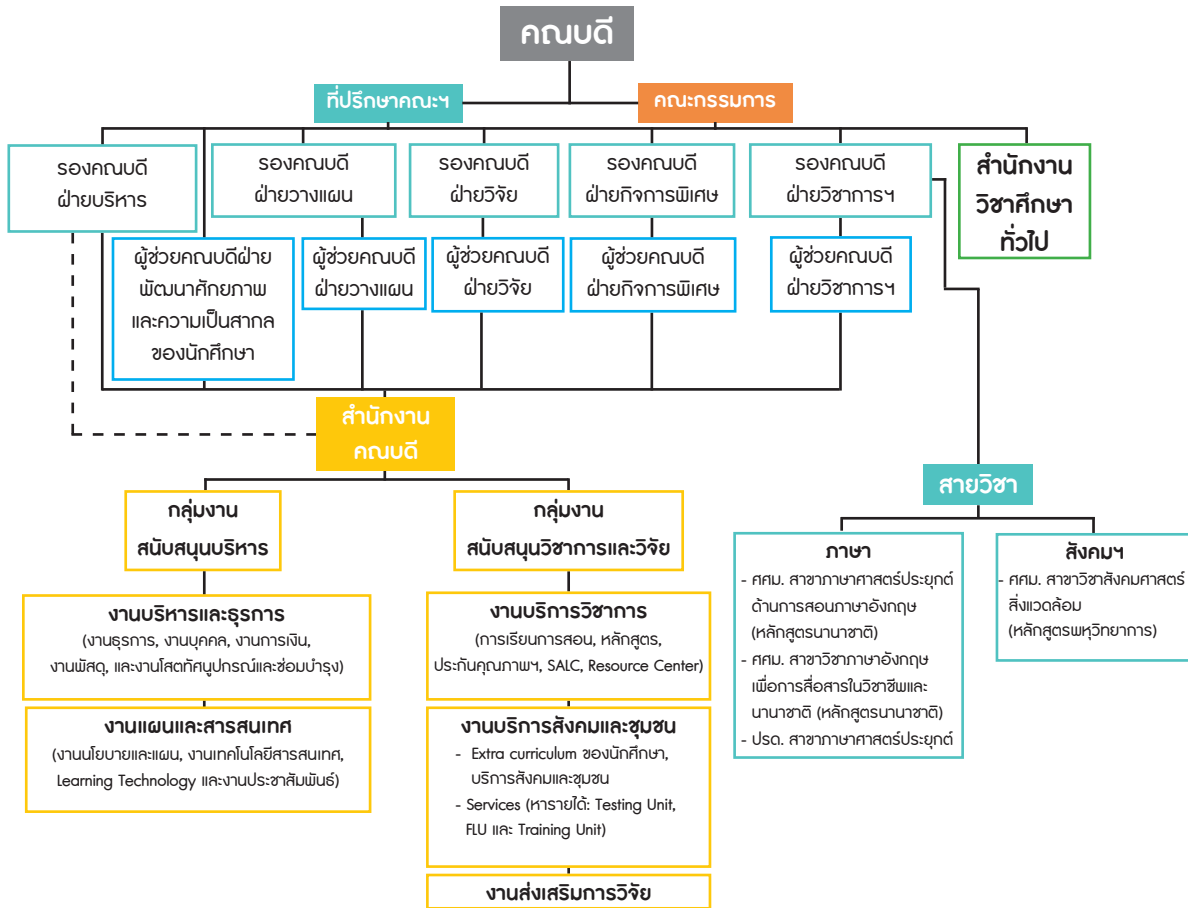
## Mission

- ปลูกฝังนักศึกษาให้เป็นคนดี มีความรู้และทักษะที่สามารถนำไปใช้ ในการดำเนินชีวิตและประกอบวิชาชีพ ได้ประสบความสำเร็จ ในสังคมไทยและสังคม โลกที่มีการเปลี่ยนแปลงอยู่ตลอดเวลา
- สร้างผลงานวิชาการที่มีคุณภาพ ระดับสากล และ ให้บริการ วิชาการอย่างมืออาชีพเพื่อสร้าง ชื่อเสียงให้กับคณะ
- บริหารจัดการคณะ ตามหลักธรรมาภิบาล และ พัฒนาคณะ ให้เป็นองค์กร แห่งการเรียนรู้ มีคุณภาพ และประชาคมเป็นสุข
- เพิ่มประสิทธิภาพการ ใช้ทรัพยากร อย่างคุ้มค่าและ แสงหารายได้ พร้อมอนุรักษ์ สิ่งแวดล้อม

## Goal

- บัณฑิต มจร. มีคุณลักษณะ ที่พึงประสงค์พร้อมเท่าทัน การเปลี่ยนแปลงและมีความ เป็นสากล
- คณะมีความเป็นเลิศทางวิชาการ สามารถสร้างชื่อเสียงระดับชาติ และนานาชาติ
- คณะเป็นองค์กรแห่งการ เรียนรู้ มีคุณภาพ ประชาคมเป็นสุข และมี ธรรมภิบาล
- คณะมีการบริหาร จัดการที่มีประสิทธิภาพ และรักษาสีงแวดล้อม







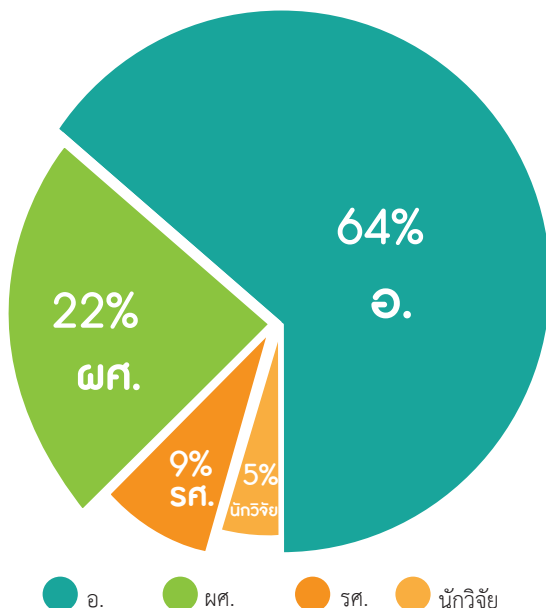
# บุคลากร นักศึกษา งบประมาณ

คณะศิลปศาสตร์มีบุคลากรรวมทั้งสิ้น 111 คน จำแนกเป็นบุคลากรสายวิชาการ 59 คน และเป็นบุคลากรสายสนับสนุนจำนวน 52 คน

## บุคลากรสายวิชาการ

ประเภท	วุฒิการศึกษา			ตำแหน่งทางวิชาการ				จำนวน (คน)
	ตรี	โท	เอก	รศ.	ผศ.	อ.	นักวิจัย	
อาจารย์ประจำ	-	21	23	5	13	26	-	44
นักวิจัย	-	2	1	-	-	-	3	3
ผู้เชี่ยวชาญต่างประเทศ	2	4	2	-	-	8	-	8
ลูกจ้าง	-	2	1	-	-	3	-	3
อาสาสมัคร	1	-	-	-	-	1	-	1
<b>รวม</b>	<b>3</b>	<b>29</b>	<b>27</b>	<b>5</b>	<b>13</b>	<b>38</b>	<b>3</b>	<b>59</b>

ข้อมูล ณ ร.ค.60



บุคลากรสายสนับสนุน

ประเภท	วุฒิการศึกษา			จำนวน (คน)
	ตรีและต่ำกว่า	โท	เอก	
นักพัฒนาการศึกษา	-	9	-	9
นักบริการการศึกษา	-	5	-	5
ผู้ช่วยนักวิจัย	-	1	-	1
บุคลากรสายสนับสนุน การบริหารงาน	32	5	-	37
<b>รวม</b>	<b>32</b>	<b>20</b>	<b>-</b>	<b>52</b>

ข้อมูล ณ ร.ก.60

นักศึกษา

ประเภท	ระดับ		จำนวน (คน)
	ปริญญาโท	ปริญญาเอก	
1. ศิลปศาสตรมหาบัณฑิต สาขา ภาษาศาสตร์ประยุกต์ด้านการสอน ภาษาอังกฤษ (หลักสูตรนานาชาติ)	53	-	53
2. ศิลปศาสตรมหาบัณฑิต สาขาวิชา ภาษาอังกฤษเพื่อการสื่อสารในวิชาชีพ และนานาชาติ (หลักสูตรนานาชาติ)	31	-	31
3. หลักสูตรศิลปศาสตรมหาบัณฑิต สาขาวิชาสังคมศาสตร์สิ่งแวดล้อม	14	-	14
4. หลักสูตรปรัชญาดุษฎีบัณฑิต สาขาภาษาศาสตร์ประยุกต์ (หลักสูตรนานาชาติ)	-	26	26
<b>รวม</b>	<b>98</b>	<b>26</b>	<b>124</b>

ข้อมูล ณ ร.ก.60

ประเภทงบประมาณ	ปี 2559	ปี 2560
1. บุคลากร	60.47	59.92
2. ดำเนินงาน	47.94	42.41
3. สาธารณูปโภค	1.43	0.89
4. ครุภัณฑ์	1.40	1.91
5. สิ่งก่อสร้าง	0.54	0.48
รวม	111.78	105.61

ข้อมูล ณ ส.ค.60

## การจัดการศึกษาและการบริการวิชาการ

**ด้านการจัดการศึกษา** คณะศิลปศาสตร์มีการดำเนินการดังนี้

1. **หมวดวิชาศึกษาทั่วไป** เป็นการจัดการเรียนการสอนในรายวิชาศึกษาทั่วไปให้แก่ศึกษาระดับปริญญาตรี ทุกหลักสูตร จำนวน 31 หน่วยกิต โดยการออกแบบหลักสูตรได้คำนึงถึงการพัฒนาให้นักศึกษาให้มีคุณลักษณะบัณฑิตที่พึงประสงค์ของมหาวิทยาลัยฯ มีทักษะสำคัญในศตวรรษที่ 21 ตามปรัชญาหมวดวิชาศึกษาทั่วไป และตามความต้องการของคณะหรือภาควิชาของนักศึกษาที่มาเรียน

2. **หลักสูตรระดับบัณฑิตศึกษา** คณะศิลปศาสตร์เปิดสอนหลักสูตรระดับบัณฑิตศึกษาจำนวน 4 หลักสูตร ได้แก่

- หลักสูตรศิลปศาสตรมหาบัณฑิต สาขาภาษาศาสตร์ประยุกต์ ด้านการสอนภาษาอังกฤษ (หลักสูตรนานาชาติ)
- หลักสูตรศิลปศาสตรมหาบัณฑิต สาขาภาษาอังกฤษเพื่อการสื่อสารในวิชาชีพและนานาชาติ (หลักสูตรนานาชาติ)
- หลักสูตรศิลปศาสตรมหาบัณฑิต สาขาวิชาสังคมศาสตร์สิ่งแวดล้อม
- หลักสูตรปรัชญาดุษฎีบัณฑิต สาขาภาษาศาสตร์ประยุกต์

3. **การจัดการเรียนการสอนวิชาภาษาอังกฤษ** เพื่อเตรียมความพร้อมด้านภาษาอังกฤษให้แก่นักศึกษา ระดับบัณฑิตศึกษา

**ด้านการบริการวิชาการ** คณะศิลปศาสตร์มีหน่วยงานที่รับผิดชอบงานด้านบริการวิชาการซึ่งมีการดำเนินการดังนี้

1. **หน่วยภาษาต่างประเทศ** เป็นหน่วยงานที่ดำเนินการจัดอบรมหลักสูตรทางภาษาอังกฤษ ที่ไม่นับหน่วยกิต การให้บริการแปลและตรวจสอบไวยากรณ์ภาษาอังกฤษให้แก่หน่วยงานและบุคลากรทั้งภายในและภายนอกมหาวิทยาลัย

2. หน่วยทดสอบ เป็นหน่วยงานที่รับผิดชอบในการจัดทดสอบทางภาษาภายในมหาวิทยาลัยเทคโนโลยีพระจอมเกล้าธนบุรีเป็นหลัก ได้แก่

- การสอบวัดระดับภาษาอังกฤษและการสอบเพื่อพัฒนาการภาษาอังกฤษ สำหรับนักศึกษาในระดับปริญญาตรี
- การสอบวัดระดับภาษาอังกฤษสำหรับนักศึกษาในระดับบัณฑิตศึกษา
- การสอบวัดระดับภาษาอังกฤษของพนักงานมหาวิทยาลัยฯ
- การสอบวัดระดับภาษาอังกฤษ โดยใช้โปรแกรมแบบทดสอบภาษาอังกฤษสำหรับผู้ที่ยื่นหรือทำงานด้านวิศวกรรมและเทคโนโลยี (Test of English for Thai Engineers and Technologist: TETET)

3. หน่วยบริการวิชาการ เป็นหน่วยงานที่ทำหน้าที่สนับสนุนและอำนวยความสะดวกด้านงานธุรการ งานบริหารจัดการให้แก่โครงการบริการวิชาการเพื่อสังคมของคณะฯ ตลอดจนโครงการแหล่งทุนภายนอกที่บุคลากรของคณะศิลปศาสตร์เป็นผู้รับผิดชอบโครงการ



# บทที่ 2

## ผลการดำเนินงานตามเป้าประสงค์ของแผน



### เป้าประสงค์ที่ 1 บัณฑิต มจร. มีคุณลักษณะที่พึงประสงค์ (KMUTT-QF) พร้อม แก่ทันการเปลี่ยนแปลงและมีความเป็นสากล

คณะศิลปศาสตร์ได้ปรับปรุงและพัฒนาหลักสูตร  
รายวิชา พัฒนาประสิทธิภาพการจัดการเรียนการสอน  
สร้างเครือข่ายการจัดการเรียนการสอนและการ  
ทำงานวิจัยร่วมกับมหาวิทยาลัยในต่างประเทศ ส่ง  
เสริมการเพิ่มจำนวนนักศึกษาชาวต่างประเทศให้เข้า  
มาเรียนในหลักสูตร ปรับปรุงพื้นที่เพื่อรองรับการ  
จัดการเรียนการสอนที่ผู้เรียนสามารถมีส่วนร่วมใน  
การเรียนรู้ได้ตลอดเวลา เสริมสร้างบรรยากาศความ  
เป็นนานาชาติให้แก่หลักสูตรและมหาวิทยาลัยใน  
ภาพรวม ตลอดจนพัฒนาความร่วมมือกับคณะต่าง ๆ  
ภายในมหาวิทยาลัยเพื่อร่วมกันพัฒนานักศึกษาให้มี

คุณสมบัติที่พึงประสงค์ของมหาวิทยาลัย พร้อมรับและ  
เท่าทันกับความเปลี่ยนแปลงที่เกิดขึ้นอย่างรวดเร็ว  
และมีความเป็นสากลทั้งด้านการปฏิบัติตน ด้านความ  
คิดและตระหนักถึงการเป็นส่วนหนึ่งของประชาคมโลก





## 1.1 การผลิตบัณฑิตให้มีคุณลักษณะที่พึงประสงค์ (KMUTT-QF) และมีความเป็นสากล

### 1.1.1 การพัฒนาการเรียนการสอนหมวด วิชาศึกษาทั่วไป (General Education)

หมวดวิชาศึกษาทั่วไปเป็นกลไกที่สำคัญในการผลิต บัณฑิตให้มีคุณลักษณะที่พึงประสงค์ตามกรอบของ มหาวิทยาลัย (KMUTT Student Qualification Framework : KMUTT-QF) และมีความเป็นมนุษย์ที่ สมบูรณ์ สำนักงานวิชาศึกษาทั่วไป คณะศิลปศาสตร์ จึงได้ดำเนินกิจกรรมการพัฒนาและปรับปรุงการจัดการ เรียนการสอนหมวดวิชาศึกษาทั่วไปอย่างต่อเนื่อง เพื่อให้ การจัดการเรียนการสอนสอดคล้องกับการผลิต บัณฑิตให้มีคุณลักษณะที่พึงประสงค์ของมหาวิทยาลัย เป็นไปตามกรอบมาตรฐานคุณวุฒิระดับอุดมศึกษาแห่ง ชาติ พ.ศ. 2552 ตามเกณฑ์มาตรฐานหลักสูตรระดับ ปริญญาตรี พ.ศ. 2548 และปรัชญาวิชาศึกษาทั่วไป โดยการปรับกระบวนการเรียนการสอนดังกล่าวมุ่งเน้น ผู้เรียนเป็นศูนย์กลาง ผ่านวิธีการจัดการเรียนการสอน ที่หลากหลายตามลักษณะและวัตถุประสงค์ของแต่ละ รายวิชา เช่น การเรียนรู้โดยใช้ปัญหาเป็นฐาน (Problem-based Learning) หรือการสอดแทรก กิจกรรมในกระบวนการเรียนการสอน (Activity-based Learning) ทั้งนี้มีวัตถุประสงค์เพื่อ

- 1) ปลูกฝังผู้เรียนให้มีคุณธรรม จริยธรรม มีความ ซื่อสัตย์สุจริต มีความรับผิดชอบต่อสังคม เคารพใน ความแตกต่างทางความคิดและสามารถดำรงชีวิตอย่าง ดีงาม
- 2) เสริมสร้างให้ผู้เรียนเป็นผู้ใฝ่รู้ สามารถแสวงหา ความรู้ได้ด้วยตนเองและสามารถคิดวิเคราะห์อย่างเป็น ระบบและมีเหตุผล
- 3) เสริมสร้างให้ผู้เรียน เป็นผู้ที่มีโลกทัศน์กว้างไกล รู้เท่าทันการเปลี่ยนแปลงที่เกิดขึ้น ทั้งในบริบทของห้อง ถิ่น ของประเทศ และของโลก
- 4) เสริมสร้างให้ผู้เรียนมีความซาบซึ้งในคุณค่าของ ศิลปะ วัฒนธรรม และความงามตามธรรมชาติ
- 5) เสริมสร้างให้ผู้เรียนมีทักษะด้านภาษาและสามารถ

ใช้ภาษาในการสื่อสารได้ถูกต้องและสามารถนำไป ประยุกต์ใช้ในการเรียนได้อย่างเหมาะสม

6) ให้ผู้เรียนสามารถนำความรู้มาใช้ในการชีวิตประจำวัน ในหน้าที่การงาน ชีวิตครอบครัวและกิจกรรมทางสังคม ได้ และสามารถปรับตัวเข้ากับสังคมที่มีความซับซ้อน มากขึ้น อันเนื่องมาจากความก้าวหน้าทางวิทยาศาสตร์และ เทคโนโลยี



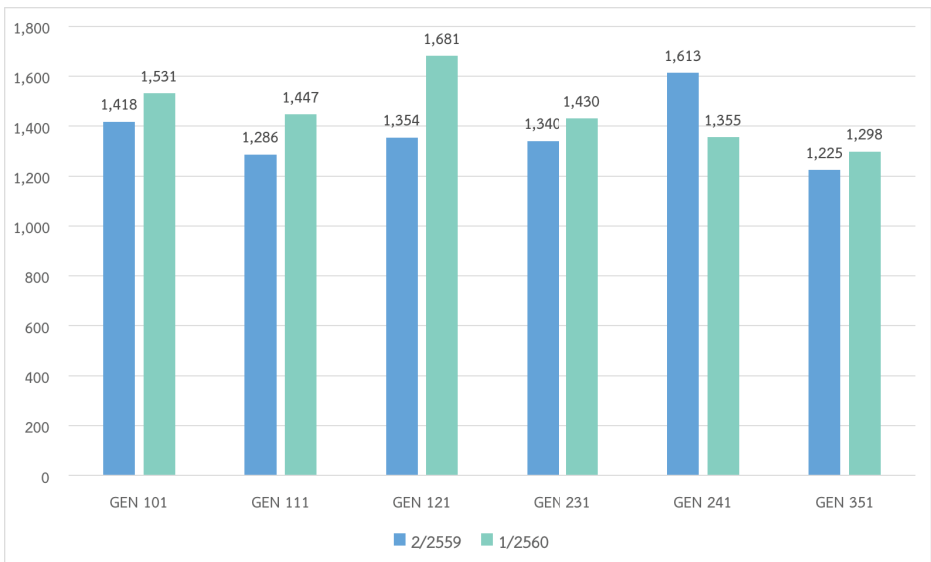
สำหรับผลการดำเนินงานของสำนักงานวิชา  
ศึกษาทั่วไป ในปี 2560 มีรายละเอียดดังนี้

### 1.1.1.1 การจัดการเรียนการสอน

สำนักงานวิชาศึกษาทั่วไป คณะศิลปศาสตร์ ได้จัดการเรียนการสอนวิชาศึกษาทั่วไปตามโครงสร้างหมวดวิชาศึกษาทั่วไป ฉบับปรับปรุงใหม่ พ.ศ. 2553 ให้แก่นักศึกษาระดับปริญญาตรีทุกหลักสูตรของมหาวิทยาลัย จำนวน 31 หน่วยกิต จำแนกเป็นกลุ่มวิชาบังคับ จำนวน 25 หน่วยกิต และกลุ่มวิชาบังคับเลือก จำนวน 6 หน่วยกิต โดยรายวิชาในกลุ่มวิชาบังคับมีหน่วยงานที่รับผิดชอบจัดการเรียนการสอน 2 หน่วยงาน คือ สำนักงานวิชาศึกษาทั่วไป รับผิดชอบการจัดการเรียนการสอน จำนวน 6 รายวิชา (16 หน่วยกิต) และสายวิชาภาษา รับผิดชอบการจัดการเรียนการสอน จำนวน 3 รายวิชา (9 หน่วยกิต) ส่วนรายวิชาในกลุ่ม

บังคับเลือก ซึ่งเปิดโอกาสให้นักศึกษาเลือกเรียนตามความสนใจ จำนวน 2 รายวิชา (6 หน่วยกิต) รับผิดชอบการจัดการเรียนการสอนโดยสำนักงานวิชาศึกษาทั่วไป ซึ่งปัจจุบันมีรายวิชาศึกษาทั่วไป กลุ่มวิชาบังคับเลือกรวมทั้งสิ้น 14 รายวิชา

ในปี 2560 มีนักศึกษาลงทะเบียนเรียนรายวิชาศึกษาทั่วไป กลุ่มวิชาบังคับ จำนวนรวม 16,978 คน และกลุ่มวิชาบังคับเลือก จำนวนรวม 5,060 คน โดยในกลุ่มวิชาบังคับเลือก รายวิชาที่มีนักศึกษาเลือกเรียนมากที่สุดคือ รายวิชา GEN 341 ภูมิปัญญาท้องถิ่นไทย รองลงมา ได้แก่ GEN 421 รายวิชาสังคมศาสตร์บูรณาการ และรายวิชา GEN 353 จิตวิทยาการจัดการตามลำดับ ดังแสดงในแผนภาพที่ 2.1 และแผนภาพที่ 2.2



แผนภาพที่ 2.1 จำนวนนักศึกษาที่ลงทะเบียนเรียนรายวิชาศึกษาทั่วไป กลุ่มวิชาบังคับ ปี 2560  
(ข้อมูล ณ วันที่ 20 ตุลาคม 2560)

หมายเหตุ :

GEN 101 พลศึกษา

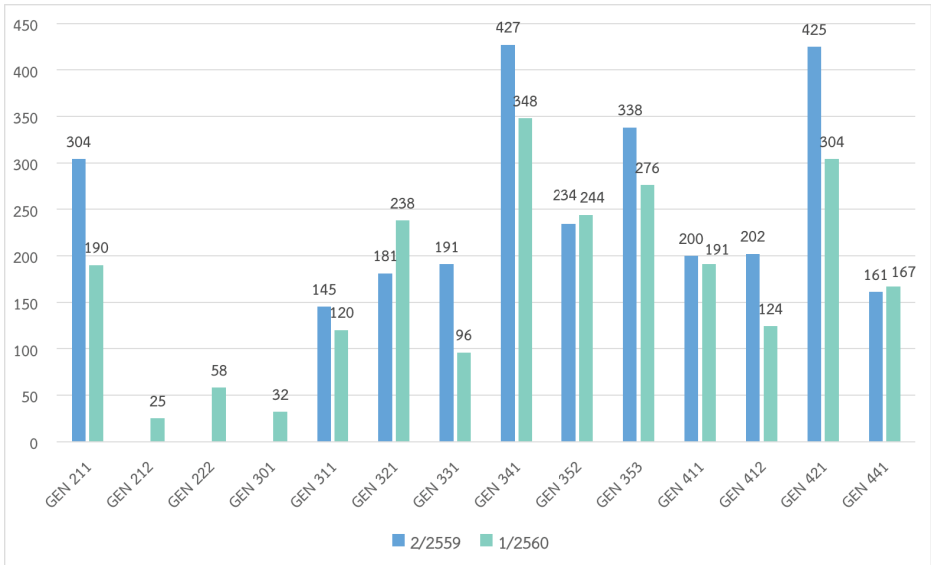
GEN 231 มหัตถจริยแห่งความคิด

GEN 111 มนุษย์กับหลักจริยศาสตร์เพื่อการดำเนินชีวิต

GEN 241 ความงดงามแห่งชีวิต

GEN 121 ทักษะการเรียนรู้และการแก้ปัญหา

GEN 351 การบริหารจัดการยุคใหม่และภาวะผู้นำ



แผนภาพที่ 2.2 จำนวนนักศึกษาที่ลงทะเบียนเรียนรายวิชาศึกษาทั่วไป กลุ่มวิชาบังคับเลือก ปี 2560  
(ข้อมูล ณ วันที่ 20 ตุลาคม 2560)

**หมายเหตุ :**

- |   |   |
|---|---|
| GEN 211 ปรัชญาเศรษฐกิจพอเพียง                       | GEN 341 ภูมิปัญญาท้องถิ่นไทย                          |
| GEN 212 การพัฒนาจิตเพื่อชีวิตที่สมบูรณ์ด้วยวิถีพุทธ | GEN 352 เทคโนโลยีและนวัตกรรมเพื่อการพัฒนาอย่างยั่งยืน |
| GEN 222 สังคมวัฒนธรรมไทยและประเด็นร่วมสมัย          | GEN 353 จิตวิทยาการจัดการ                             |
| GEN 301 การพัฒนาสุขภาพแบบองค์รวม                    | GEN 411 การพัฒนาบุคลิกภาพและการพูดในที่สาธารณะ        |
| GEN 311 จริยศาสตร์ในสังคมนาวิทยาศาสตร์              | GEN 412 ศาสตร์และศิลป์ในการดำเนินชีวิตและการทำงาน     |
| GEN 321 ประวัติศาสตร์อารยธรรม                       | GEN 421 สังคมศาสตร์บูรณาการ                           |
| GEN 331 มนุษย์กับการใช้เหตุผล                       | GEN 441 วัฒนธรรมและการท่องเที่ยว                      |

### 1.1.1.2 โครงการและกิจกรรมการจัดการเรียนการสอนในรายวิชาศึกษาทั่วไป

สำนักงานวิชาศึกษาทั่วไป คณะศิลปศาสตร์ ได้จัดโครงการและกิจกรรมต่างๆ ผ่านการจัดการเรียนการสอนรายวิชาศึกษาทั่วไป ทั้งในห้องเรียนและนอกห้องเรียนหลากหลายรูปแบบ ซึ่งมุ่งเน้นการสร้างการเรียนรู้เชิงรุก (Active Learning) ไม่ว่าจะเป็นกระบวนการเรียนการสอนแบบใช้ปัญหาเป็นฐาน (Problem-Based Learning) กระบวนการเรียนการสอนแบบใช้โครงงานเป็นฐาน (Project-Based Learning) กระบวนการเรียนการสอนแบบใช้กิจกรรม

เป็นฐาน (Activity-Based Learning) โดยในภาคการศึกษาที่ 2/2559-1/2560 รายวิชาศึกษาทั่วไป กลุ่มรายวิชาบังคับและกลุ่มรายวิชาบังคับเลือก ได้จัดโครงการและกิจกรรมจำนวนทั้งสิ้น 21 โครงการ ดังแสดงรายละเอียดในตารางที่ 2.1

ตารางที่ 2.1 โครงการและกิจกรรมการจัดการเรียนการสอนในรายวิชาศึกษาทั่วไป  
ภาคการศึกษาที่ 2/2559 - 1/2560

คุณลักษณะบัณฑิต ที่พึงประสงค์	โครงการ/กิจกรรม	วัตถุประสงค์ การเรียนรู้
สุขภาพอนามัย	โครงการการแข่งขัน KMUTT Street Basketball 5/2017 (GEN 101)	<ul style="list-style-type: none"> <li>- เพื่อเชื่อมความสัมพันธ์และความสัมพันธ์ระหว่างกลุ่มผู้เรียน</li> <li>- เพื่อส่งเสริมพฤติกรรมกรรออกกำลังกายของนักศึกษา</li> <li>- เพื่อให้ นักศึกษา มีสุขภาพและอนามัยที่ดี</li> <li>- เพื่อพัฒนาทักษะกีฬาบาสเกตบอล</li> </ul>
	โครงการทดสอบสมรรถภาพทางกาย นักศึกษา (GEN 301)	<ul style="list-style-type: none"> <li>- เพื่อให้ นักศึกษา รู้และเข้าใจความสำคัญของสมรรถภาพทางกาย</li> <li>- เพื่อให้ นักศึกษา รู้และเข้าใจแบบทดสอบสมรรถภาพทางกาย</li> <li>- เพื่อให้ นักศึกษา รู้และเข้าใจวิธีใช้เครื่องมือทดสอบสมรรถภาพทางกาย</li> <li>- เพื่อให้ นักศึกษา ทราบถึงสมรรถภาพทางกายของตนเอง</li> <li>- เพื่อนำผลการทดสอบมาใช้ในการวัดผลการเรียนของนักศึกษา</li> </ul>
	โครงการเสริมสร้างการพัฒนาสุขภาพแบบองค์รวม (GEN 301)	<ul style="list-style-type: none"> <li>- เพื่อให้ นักศึกษา มีความรู้ความเข้าใจในการออกกำลังกายและการเสริมสร้างสุขภาพแบบองค์รวม</li> <li>- เพื่อให้ นักศึกษา ได้ทำงานเป็นทีม และสามารถทำงานร่วมกับผู้อื่น</li> <li>- เพื่อให้ ผู้เข้าร่วมใช้เวลาว่างให้เกิดประโยชน์</li> </ul>
คุณธรรม จริยธรรม ในการดำเนินชีวิต	โครงการมอดอาสา (GEN 111)	<ul style="list-style-type: none"> <li>- เพื่อให้ นักศึกษา ได้ฝึกจัดโครงการที่เป็นประโยชน์ต่อชุมชนและสังคม</li> </ul>

ตารางที่ 2.1 โครงการและกิจกรรมการจัดการเรียนการสอนในรายวิชาศึกษาทั่วไป  
ภาคการศึกษาที่ 2/2559 - 1/2560 (ต่อ)

คุณลักษณะบัณฑิต ที่พึงประสงค์	โครงการ/กิจกรรม	วัตถุประสงค์ การเรียนรู้
		<ul style="list-style-type: none"> <li>- เพื่อให้ให้นักศึกษาฝึกการทำงานร่วมกับผู้อื่น</li> <li>- เพื่อให้ให้นักศึกษามีโอกาสให้ความช่วยเหลือผู้อื่นโดยไม่หวังผลตอบแทน</li> </ul>
	<p>โครงการ มารยาทบนโต๊ะอาหารเพื่อ การพัฒนาบุคลิกภาพนักศึกษารายวิชา GEN 411 (GEN 411)</p>	<ul style="list-style-type: none"> <li>- เพื่อสร้างความโดดเด่นทั้งความสามารถและบุคลิกภาพของนักศึกษา</li> <li>- เพื่อพัฒนามารยาทบนโต๊ะอาหารตามหลักสากล</li> <li>- เพื่อเป็นการเตรียมความพร้อมบัณฑิตสู่ตลาดแรงงานให้ตรงตามความต้องการของนายจ้าง</li> </ul>
<p>การเรียนรู้ตลอดชีวิต</p>	<p>โครงการศึกษาภาคสนามรายวิชา GEN 222 (GEN 222 Inter)</p>	<ul style="list-style-type: none"> <li>- เพื่อให้นักศึกษาต่างชาติได้เห็นและเข้าใจวัฒนธรรม ประเพณี และวิถีชีวิตไทย</li> <li>- เพื่อให้นักศึกษาต่างชาติได้ศึกษาประเด็นและเหตุการณ์ที่สำคัญต่าง ๆ ผ่านนิทรรศการของสถานที่เยี่ยมชม</li> <li>- เพื่อเป็นพื้นที่ให้นักศึกษาต่างชาติได้ฝึกพูดและฟังภาษาไทยในชีวิตประจำวัน</li> </ul>
	<p>กิจกรรมการเรียนรู้มารยาทการรับประทานอาหารแบบตะวันตก (GEN 321)</p>	<ul style="list-style-type: none"> <li>- เพื่อสนับสนุนให้นักศึกษาได้เรียนรู้และเข้าใจมารยาทการรับประทานอาหารแบบตะวันตก</li> <li>- เพื่อสนับสนุนให้นักศึกษาสามารถปฏิบัติตนตามแบบมารยาทการรับประทานอาหารแบบตะวันตก</li> <li>- เพื่อให้นักศึกษาฝึกการทำงานร่วมกับผู้อื่น</li> <li>- เพื่อให้ให้นักศึกษามีโอกาสช่วยเหลือผู้อื่นโดยไม่หวังผลตอบแทน</li> </ul>



ตารางที่ 2.1 โครงการและกิจกรรมการจัดการเรียนการสอนในรายวิชาศึกษาทั่วไป  
ภาคการศึกษาที่ 2/2559 - 1/2560 (ต่อ)

คุณลักษณะบัณฑิต ที่พึงประสงค์	โครงการ/กิจกรรม	วัตถุประสงค์ การเรียนรู้
การคิดอย่างเป็นระบบ	<p>โครงการจัดทำสื่อการเรียนรู้หุ่นมือ (GEN 231)</p> <p>โครงการ BKT Winter Festival (จัดโดยคณะสถาปัตยกรรมศาสตร์ฯ) (GEN 231 Inter)</p>	<ul style="list-style-type: none"> <li>- เพื่อให้นักศึกษาได้รับรู้และเรียนรู้เกี่ยวกับการเล่าเรื่องโดยใช้หุ่นมือเป็นสื่อประกอบจากผู้เชี่ยวชาญด้านหุ่นมือ</li> <li>- เพื่อให้นักศึกษาได้ฝึกทักษะความคิดสร้างสรรค์ การทำงานเป็นทีม มีความอดทนต่อปัญหาและอุปสรรค สามารถยอมรับความแตกต่างในการทำงานร่วมกัน</li> <li>- เพื่อให้ศึกษานำความรู้ด้านหุ่นมือไปประยุกต์ใช้จัดทำสื่อการเรียนรู้และเผยแพร่ให้แก่เยาวชนระดับชั้นเตรียมอนุบาลของศูนย์พัฒนาเด็กก่อนวัยเรียน กรุงเทพมหานคร ในพื้นที่ทุ่งครุ</li> <li>- เพื่อให้นักศึกษาเรียนรู้และเข้าใจสามารถสร้างบรรยากาศที่ดีต่อการเรียนรู้ภายในวิทยาเขตบางขุนเทียน</li> <li>- เพื่อสร้างวัฒนธรรมการมีส่วนร่วมต่อการสร้างบรรยากาศการเรียนรู้ของนักศึกษาอย่างต่อเนื่องในปีถัด ๆ ไป</li> <li>- เพื่อฝึกให้นักศึกษาวางแผน เรียนรู้การทำงานเป็นทีม มีวินัยและความรับผิดชอบต่องานที่ได้รับมอบหมาย</li> </ul>
คุณค่าและความงาม	โครงการเรียนรู้การทำบ้านดินและการมัดย้อมผ้าจากสีธรรมชาติ (GEN 241 Inter)	<ul style="list-style-type: none"> <li>- เพื่อให้นักศึกษาได้รับรู้และเรียนรู้เกี่ยวกับคุณค่าและความงามในด้านที่อยู่อาศัย และเครื่องนุ่งห่มจากแหล่งเรียนรู้จริง</li> <li>- เพื่อให้ศึกษาสามารถนำคุณค่าและความงามในด้านที่อยู่อาศัย และเครื่องนุ่งห่ม มาประยุกต์ใช้ในการดำเนินชีวิตประจำวันได้อย่างเหมาะสม</li> </ul>

ตารางที่ 2.1 โครงการและกิจกรรมการจัดการเรียนการสอนในรายวิชาศึกษาทั่วไป

ภาคการศึกษาที่ 2/2559 - 1/2560 (ต่อ)

คุณลักษณะบัณฑิต ที่พึงประสงค์	โครงการ/กิจกรรม	วัตถุประสงค์ การเรียนรู้
	<p>โครงการ Culture Trip : การเรียนรู้วัฒนธรรมผ่านการเดินเท้าท่องเที่ยว ย่านเก่ากรุงเทพฯ (GEN 441)</p>	<ul style="list-style-type: none"> <li>- เพื่อให้นักศึกษาได้เรียนรู้ด้านวัฒนธรรม ประวัติศาสตร์ วิถีชีวิต ชุมชนและสังคม ผ่านพื้นที่ย่านเก่าของกรุงเทพมหานคร</li> <li>- เพื่อให้ศึกษามีความเข้าใจรูปแบบของการท่องเที่ยวเชิงวัฒนธรรม</li> <li>- เพื่อให้ศึกษาสามารถนำสิ่งที่ได้เรียนรู้มานำเสนอเนื้อหารายงานด้านการท่องเที่ยวเชิงวัฒนธรรมในชั้นเรียนได้ และสามารถตอบคำถามจากเส้นทางวัฒนธรรมนั้นได้</li> </ul>
	<p>โครงการการศึกษาสำรวจแหล่งเรียนรู้ และสร้างเส้นทางท่องเที่ยวเพื่อสัมผัสวิถีชีวิตชุมชนโดยใช้จักรยาน ณ บริเวณท้องถื่นโดยรอบมหาวิทยาลัยเทคโนโลยีพระจอมเกล้าธนบุรี (GEN 441)</p>	<ul style="list-style-type: none"> <li>- เพื่อให้ศึกษามีความรู้ ความเข้าใจวัตถุประสงค์ในการจัดกิจกรรมเพื่อศึกษาแหล่งเรียนรู้ สร้างเส้นทางท่องเที่ยว และสัมผัสวิถีชีวิตชุมชนโดยใช้จักรยานเป็นพาหนะ</li> <li>- เพื่อให้ศึกษาสามารถเชื่อมโยงความรู้จากหนังสือ ตำรา และสื่อประเภทต่าง ๆ ด้านการท่องเที่ยวของแหล่งชุมชน รวมทั้งได้สัมภาษณ์และสอบถามจากบุคคลในท้องถิ่น เพื่อนำข้อมูลมาวิเคราะห์ อธิบายปรากฏการณ์ต่าง ๆ ได้</li> <li>- เพื่อให้ศึกษามีความตระหนักถึงคุณค่าด้านวิถีชีวิตของชุมชนและร่วมมือกันส่งเสริมเพื่อให้เกิดการมีส่วนร่วมในการรักษาสืบทอดต่อไป</li> <li>- เพื่อให้ศึกษาได้ฝึกทักษะการนำเสนอหน้าห้องเรียน โดยมีการจัดทำสื่อการเรียนรู้ในรูปแบบโปสเตอร์และแผ่นพับจากแหล่งเรียนรู้ในชุมชนต่าง ๆ</li> </ul>

ตารางที่ 2.1 โครงการและกิจกรรมการจัดการเรียนการสอนในรายวิชาศึกษาทั่วไป  
ภาคการศึกษาที่ 2/2559 - 1/2560 (ต่อ)

คุณลักษณะบัณฑิต ที่พึงประสงค์	โครงการ/ กิจกรรม	วัตถุประสงค์การ เรียนรู้
	โครงการ Backpack Trip ท่องเที่ยวเปิด ประสบการณ์การเรียนรู้วิถีต่างวัฒนธรรม (ร่วมกับโครงการ Enhancing Student Mobility 2017 ของสำนักงานกิจการต่าง ประเทศ) (GEN 441)	- เพื่อให้ให้นักศึกษาผู้เข้าร่วมโครงการได้ เรียนรู้ วิถีวัฒนธรรม และวิถีชีวิตใน ต่างประเทศ โดยใช้การท่องเที่ยวเป็น สื่อกลางในการเรียนรู้ รวมทั้งฝึกทักษะ การใช้ภาษาต่างประเทศในการสื่อสาร ตลอดจนฝึกทักษะการบริหารจัดการ ต่าง ๆ ในการท่องเที่ยว
	โครงการ LIBERTY Talk Series : การ สำรวจจุดซ่อนเร้นในโลกภาพยนตร์ของ ธัญญ์วาริน (GEN 241 Inter/ GEN 341 Inter)	- เพื่อเปิดพื้นที่การเรียนรู้และการ แลกเปลี่ยนประเด็นทางสังคมผ่านสื่อ ภาพยนตร์ - เพื่อส่งเสริมและสนับสนุนให้ นักศึกษาและบุคลากร มจร. ได้รู้จัก ศิลปะภาพยนตร์ในฐานะที่เป็นภาพ สะท้อนของสังคมไทย
	โครงการ Final Project : Stage Play (GEN 241)	- เพื่อนำเสนอผลงานของนักศึกษาที่ เรียนรายวิชา GEN 241 ในรูปแบบ ละครเพื่อการแลกเปลี่ยนเรียนรู้ - เพื่อให้ให้นักศึกษาเกิดความซาบซึ้งผ่าน ประสบการณ์ลงมือปฏิบัติจริง - เพื่อเป็นเวทีสะท้อนการเรียนรู้ตาม ผลลัพธ์การเรียนรู้ที่รายวิชากำหนด - เพื่อประชาสัมพันธ์กิจกรรมการเรียน การสอนรายวิชา GEN 241 ให้แก่ บุคลากร มจร. และผู้ที่เกี่ยวข้อง
เทคโนโลยี นวัตกรรม และการจัดการ	- โครงการ Inspiration Forum (GEN 351) - โครงการตลาดธุรกิจจำลอง (GEN 351) - โครงการผู้ประกอบการเทคโนโลยี (GEN 351)	- เพื่อให้ให้นักศึกษานำความรู้ด้านการ วางแผนกลยุทธ์ การบริหารคนและ องค์กร การบริหารโครงการ การ ตัดสินใจของผู้มีคุณธรรม จริยธรรม ไปฝึกปฏิบัติผ่านการจัดทำ โครงการประจำภาคเรียนอย่างมี

ตารางที่ 2.1 โครงการและกิจกรรมการจัดการเรียนการสอนในรายวิชาศึกษาทั่วไป  
ภาคการศึกษาที่ 2/2559 - 1/2560 (ต่อ)

คุณลักษณะบัณฑิต ที่พึงประสงค์	โครงการ/ กิจกรรม	วัตถุประสงค์การ เรียนรู้
		<p>คุณภาพและประสิทธิภาพ</p> <ul style="list-style-type: none"> <li>- เพื่อให้ นักศึกษาฝึกฝนและ พัฒนาทักษะการทำงานเป็นทีม มีความรับผิดชอบในหน้าที่ สามารถ สื่อสารเพื่อการทำงานร่วมกันอย่างมี ประสิทธิภาพและมีความสุข</li> <li>- เพื่อให้ นักศึกษาได้ฝึกฝนและพัฒนา ทักษะความเป็นผู้นำ ที่สามารถจูงใจ ทีมให้ เห็นเป้าหมายของงาน รับผิดชอบงาน เข้าใจและเห็นอกเห็นใจ กัน และพร้อมแก้ไขปรับปรุงร่วมกัน อย่างมีคุณภาพ</li> </ul>
	<p>การฝึกอบรมเชิงปฏิบัติการ Social Innovator Camp (GEN 352)</p>	<ul style="list-style-type: none"> <li>- เพื่อพัฒนาทักษะด้านการสร้างสรรค์ นวัตกรรมเพื่อสังคมแก่นักศึกษา</li> </ul>
	<p>โครงการศึกษาดูงานด้านการบริหารจัดการ โรงงาน Royal Pacific Industries อำเภอสามพราน จังหวัด นครปฐม (GEN 353 Inter)</p>	<ul style="list-style-type: none"> <li>- เพื่อให้ นักศึกษาได้เรียนรู้และเข้าใจ แนวทางการบริหารจัดการองค์กรใน สภาพจริง</li> <li>- เพื่อเป็นการแลกเปลี่ยนเรียนรู้เกี่ยว กับการบริหารจัดการองค์กรให้ประสบ ความสำเร็จ</li> </ul>
	<p>โครงการ Startup 101 : จุดพลังชั้น เทพให้ Google Map ด้วยนวัตกรรม What3Words</p>	<ul style="list-style-type: none"> <li>- เพื่อสร้างพื้นที่การเรียนรู้และการ แลกเปลี่ยนแนวคิดในประเด็นทางด้าน นวัตกรรมและเทคโนโลยี</li> <li>- เพื่อส่งเสริมและสนับสนุนให้ นักศึกษา รวมทั้งบุคลากร มจร. ได้ รู้จักและเข้าใจแนวคิดนวัตกรรมใน ระดับสากล</li> </ul>



ภาพที่ 2.3 ประมวลภาพกิจกรรมการจัดการเรียนการสอนในรายวิชาศึกษาทั่วไป ปี 2560

## 1.1.2 การพัฒนาศักยภาพภาษาอังกฤษ ของนักศึกษา

การพัฒนาบัณฑิต มจร. ให้มีสมรรถนะสากลและมีทักษะการเรียนรู้ในศตวรรษที่ 21 เป็นเป้าหมายที่สำคัญอีกประการหนึ่งของคณะศิลปศาสตร์ซึ่งสอดคล้องกับเป้าหมายในแผนพัฒนามหาวิทยาลัย ฉบับที่ 12 (พ.ศ. 2560-2564) เป้าหมายที่ 3 การพัฒนา มจร. สู่วิทยาลัยที่เป็นสากลเพื่อให้แก่นักศึกษาที่สำเร็จการศึกษาจาก มจร. เป็นบัณฑิตที่มีความพร้อมเข้าสู่ตลาดแรงงานทั้งในประเทศ ประชาคมอาเซียน และประชาคมโลกได้ โดยในปีการศึกษา 2560 คณะศิลปศาสตร์ดำเนินการพัฒนาภาษาอังกฤษให้แก่แก่นักศึกษาของมหาวิทยาลัย ดังนี้

### 1.1.2.1 การจัดการเรียนการสอนปรับพื้นฐานภาษาอังกฤษ

ในปีการศึกษา 2560 สายวิชาภาษา คณะศิลปศาสตร์ ได้จัดโครงการสอนปรับพื้นฐานภาษาอังกฤษ (English Preparation Course for new undergrad students) ให้แก่นักศึกษาแรกเข้าในระดับปริญญาตรี ที่มีคะแนนจากการสอบวัดระดับ (English Proficiency Test) หรือคะแนนการทดสอบทางการศึกษาระดับชาตินิยมขั้นพื้นฐาน (O-Net) ต่ำกว่าร้อยละ 30 เพื่อปรับพื้นฐานความรู้และทักษะทางภาษาอังกฤษของนักศึกษาให้อยู่ในเกณฑ์มาตรฐาน พร้อมทั้งสร้างทัศนคติที่ดีต่อการเรียนภาษาอังกฤษ เพื่อให้แก่นักศึกษามีความพร้อมในการเรียนในภาคการศึกษาปกติ รวมถึงชี้แนวทางในการเรียนภาษาอังกฤษ แนะนำแหล่งเรียนรู้และวิธีการพัฒนาการเรียนรู้ที่ช่วยส่งเสริมและพัฒนาทักษะทางภาษาอังกฤษด้วยตนเองของนักศึกษา ซึ่งได้จัดการเรียนการสอนในระหว่างวันที่ 17 - 27 กรกฎาคม 2560 โดยจัดการเรียนการสอนเป็นกลุ่มย่อย ห้องละ 40 คน และจัดกลุ่มเรียนจำแนกตามระดับคะแนนภาษาอังกฤษ โดยไม่แยกคณะหรือภาควิชา ทั้งนี้มีนักศึกษาเข้าร่วมโครงการ จำนวนทั้งสิ้น 774 คน นอกจากนี้ สายวิชาภาษา คณะศิลปศาสตร์ ยังจัดให้มีกิจกรรมพัฒนาทักษะภาษาอังกฤษแก่นักศึกษาอย่างต่อเนื่อง

และมีความหลากหลายของกิจกรรมเพื่อให้แก่นักศึกษาสามารถสมัครเข้าร่วมโครงการตามความสมัครใจ



### 1.1.2.2 การสร้างบรรยากาศและสภาพแวดล้อมที่ส่งเสริมการเรียนรู้ภาษาอังกฤษ

คณะศิลปศาสตร์ได้จัดทำแผนการปรับปรุงบรรยากาศและสภาพแวดล้อมเพื่อส่งเสริมการเรียนรู้ภาษาอังกฤษ ภายใต้แนวคิดของมหาวิทยาลัยที่จะให้ทุกพื้นที่ของมหาวิทยาลัยเป็น “พื้นที่ที่ส่งเสริมการเรียนรู้ (Learning Space)” และสนับสนุนให้นักศึกษามีโอกาสแลกเปลี่ยนทัศนคติทางความคิดอย่างสร้างสรรค์ สามารถสร้างวัฒนธรรม ค่านิยม เทคโนโลยี หรือวิถีชีวิตในรูปแบบที่หลากหลาย

### 1.1.2.3 การพัฒนาระบบติดตามความสามารถด้านภาษาอังกฤษ

คณะศิลปศาสตร์ได้ติดตามพัฒนาการความสามารถด้านภาษาอังกฤษของนักศึกษา โดยได้จัดเก็บข้อมูลต่าง ๆ เกี่ยวกับนักศึกษาอย่างเป็นระบบ เช่น ผลการเรียน ผลการสอบและกิจกรรมที่เกี่ยวข้องกับการจัดการเรียนการสอนภาษาอังกฤษ เพื่อนำข้อมูลเหล่านั้นมาปรับปรุงหลักสูตร รายวิชา และกิจกรรมต่าง ๆ ที่มีประสิทธิภาพเพิ่มมากขึ้น



### 1.1.2.4 การสร้างความร่วมมือในการบูรณาการภาษาอังกฤษกับรายวิชาอื่นในสาขาของนักศึกษา

คณะศิลปศาสตร์ได้ร่วมมือกับคณะและภาควิชาต่าง ๆ ในการบูรณาการภาษาอังกฤษกับการสอน Content area ได้แก่ การจัดกิจกรรมที่สนับสนุนการใช้ภาษาอังกฤษในรายวิชา การส่งเสริมให้มีการสอนรายวิชาอื่น ๆ เป็นภาษาอังกฤษ การส่งเสริมกระบวนการเรียนรู้หรือวิธีการเรียนด้วยตนเอง และการส่งเสริมให้นักศึกษาเข้าร่วมโครงการต่าง ๆ เช่น โครงการแลกเปลี่ยนกับมหาวิทยาลัยในต่างประเทศ

### 1.1.2.5 การสำรวจความต้องการด้านการเรียนการสอนภาษาอังกฤษของคณะต่าง ๆ ในมหาวิทยาลัย

คณะศิลปศาสตร์ได้เข้าพบกับผู้บริหารคณะและภาควิชาต่าง ๆ ในมหาวิทยาลัย เพื่อหารือและสอบถามเกี่ยวกับความต้องการด้านการเรียนการสอนภาษาอังกฤษแล้วได้นำข้อมูลเหล่านั้นมาวิเคราะห์ เพื่อใช้ปรับปรุงเนื้อหาวิชาและหลักสูตรให้มีความเหมาะสมที่จะสามารถพัฒนานักศึกษาให้มีทักษะด้านภาษาตรงกับความต้องการของภาควิชาต่าง ๆ

### 1.1.2.6 โครงการเพื่อพัฒนาภาษาอังกฤษนักศึกษา

#### - โครงการ Asian Day

วันจันทร์ที่ 3 เมษายน 2560 สายวิชาภาษา คณะศิลปศาสตร์ ได้จัดโครงการ Asian Day ขึ้น ณ บริเวณลานอเนกประสงค์ ชั้น 1 อาคารศิลปศาสตร์ เพื่อสร้างความตระหนักถึงความสำคัญของการสื่อสารระหว่างวัฒนธรรมในประเทศอาเซียน โดยภายในงานมีกิจกรรมต่าง ๆ ที่ให้ผู้เข้าร่วมกิจกรรมได้มีส่วนร่วม เช่น การจัดนิทรรศการส่งเสริมความรู้ด้านภาษาและวัฒนธรรมประเทศต่าง ๆ และการแนะนำอาหารและชุดแต่งกายประจำชาติ เป็นต้น ทั้งนี้มีบุคลากรและนักศึกษาให้ความสนใจเข้าร่วมกิจกรรมเป็นจำนวนมาก





## - โครงการค่ายภาษาอังกฤษร่วมกับนักศึกษาต่างชาติ

วันเสาร์ที่ 9 และวันอาทิตย์ที่ 10 กันยายน 2560 สายวิชาภาษา คณะศิลปศาสตร์ ได้จัดโครงการ “ทัศนศึกษา ร่วมกับนักศึกษาต่างชาติ” ให้แก่นักศึกษาที่มีคะแนนภาษาอังกฤษระดับต่ำ จำนวน 40 คน โดยมีวัตถุประสงค์เพื่อพัฒนานักศึกษาให้มีความเชื่อมั่นในการสื่อสารกับชาวต่างชาติ สร้างทัศนคติที่ดีต่อภาษาอังกฤษ และเปิดโลกทัศน์ในมุมมองด้านต่าง ๆ อันได้แก่ ด้านวิชาการ ด้านการบริหารการจัดการ วิถีชีวิต และศิลปวัฒนธรรม อีกทั้งยังช่วยส่งเสริมให้นักศึกษา ฝึกฝนการทำงานร่วมกันเป็นทีม โดยสถานที่ที่นักศึกษาได้ไปเยี่ยมชมได้แก่ อุทยาน.2 วัดขนอนหนังใหญ่ วัดบางกุ้ง โบสถ์คริสต์ 100 ปี ตลาดน้ำดำเนินสะดวก และตลาดน้ำอัมพวา เป็นต้น



## - โครงการ Monthly activity

วันจันทร์ที่ 17 ตุลาคม 2560 สายวิชาภาษา คณะศิลปศาสตร์ ได้จัดโครงการฝึกภาษาอังกฤษด้วยการชมภาพยนตร์ ณ โรงภาพยนตร์เดอะมอลล์ท่าพระ เพื่อพัฒนาทักษะการฟังและการสื่อสารภาษาอังกฤษผ่านการชมภาพยนตร์ ซึ่งเป็นการเรียนรู้จากชีวิตประจำวันที่มีความน่าสนใจ สนุกสนาน และได้เปลี่ยนบรรยากาศจากการเรียนรู้ในห้องเรียน มีนักศึกษาเข้าร่วมโครงการจำนวน 12 คน

## - โครงการ Halloween Party

วันอังคารที่ 31 ตุลาคม 2560 สายวิชาภาษา คณะศิลปศาสตร์ ได้จัดกิจกรรม Halloween Party ให้แก่นักศึกษา เพื่อพัฒนาทักษะการพูดและการสื่อสารภาษาอังกฤษกับนักศึกษาต่างชาติ รวมถึงเพื่อเรียนรู้วัฒนธรรมที่แตกต่างของต่างชาติ โดยมีกิจกรรมที่หลากหลาย ได้แก่ กิจกรรมแกะฟักทอง การพับกระดาษ การทำหน้ากาก การประกวดและนำเสนอชุดแต่งกายภายใต้แนวคิด Halloween นับเป็นกิจกรรมที่มีความน่าสนใจ ความสนุกสนาน ได้เปลี่ยนบรรยากาศจากการเรียนรู้อีกในห้องเรียน เพียงอย่างเดียวมาร่วมกันทำกิจกรรมภายนอกห้องเรียน มีนักศึกษาเข้าร่วมโครงการจำนวน 28 คน





## 1.2 การนำระบบ MyLE หรือ LEB2 เข้ามามีส่วนในการจัดการเรียนการสอน

สายวิชาภาษา คณะศิลปศาสตร์ โดยผู้ช่วยศาสตราจารย์ ดร.วรีสิริ สิงหศิริ รองคณบดีฝ่ายวิชาการและประกันคุณภาพ ได้จัดอบรมอาจารย์พิเศษเกี่ยวกับการนำระบบ MyLE หรือ LEB2 มาใช้ในการจัดการเรียนการสอนในรายวิชาที่ผู้สอนสามารถวัด Learning Outcomes ของผู้เรียนได้และสามารถมองเห็นภาพรวมของพัฒนาการของผู้เรียนทุกคนในห้องเรียน รวมถึงแนวทางการจัดการเรียนการสอนแบบ Active Learning เพื่อให้ผู้เรียนได้มีส่วนร่วมในการเรียน ทั้งนี้เมื่อนำระบบ MyLE หรือ LEB2 เข้ามาใช้ในการจัดการเรียนการสอนผู้สอนจะสามารถออกแบบการสอนได้อย่างมีประสิทธิภาพเพื่อให้ผู้เรียนเกิดการเรียนรู้และสามารถบรรลุผลลัพธ์การเรียนรู้ที่คาดหวังไว้ได้ และยังเป็นการเพิ่มช่องทางการสื่อสารระหว่างผู้สอนและผู้เรียนด้วยช่องทางที่หลากหลายมากขึ้นอีกด้วย



### 1.3 การดำเนินงานของศูนย์การเรียนรู้แบบพึ่งตนเอง (Self-Access Learning Centre : SALC)

คณะศิลปศาสตร์ มีศูนย์การเรียนรู้แบบพึ่งตนเอง (Self-Access Learning Centre: SALC) ที่ให้บริการสนับสนุนการเรียนรู้ด้วยตนเอง โดยศูนย์ฯ จะเป็นแหล่งค้นคว้า ฝึกฝนทักษะการใช้ภาษาอังกฤษ และภาษาอื่น ๆ ส่งเสริมการเรียนรู้และความเข้าใจเกี่ยวกับภาษา และวัฒนธรรมต่างชาติ รวมถึงการพัฒนาภาษาอังกฤษนอกชั้นเรียน เพื่อให้นักศึกษาได้มีโอกาสฝึกฝนทักษะการใช้ภาษาตามหัวข้อที่ตนสนใจ และเรียนรู้เทคนิค/กลยุทธ์การใช้ภาษาในสถานการณ์ต่าง ๆ เพื่อพัฒนาการใช้ภาษาอังกฤษให้มีประสิทธิภาพมากยิ่งขึ้นตามความสนใจและระดับความสามารถของแต่ละบุคคล เพื่อให้ผู้เรียนสามารถใช้วิธีการเรียนรู้แบบพึ่งตนเองมาพัฒนาและเพิ่มพูนความรู้นอกเหนือจากการเรียนในหลักสูตร

ศูนย์การเรียนรู้แบบพึ่งตนเองได้จัดกิจกรรมในรูปแบบต่าง ๆ ที่หลากหลาย เช่น English Pronunciation in Practice, Speaking for Socializing, Reading Newspaper Online, Cooking Club เป็นต้น โดยในปี 2560 ศูนย์ฯ ได้จัดกิจกรรมเพื่อส่งเสริมการเรียนรู้ด้วยตนเองนอกชั้นเรียน จำนวนทั้งสิ้น 60 กิจกรรม จำนวน 544 ครั้ง โดยมีนักศึกษาเข้าร่วมกิจกรรมจำนวนทั้งสิ้น 7,945 คน



#### - โครงการ The 9th SALC Festival: 25 Years of Miracle

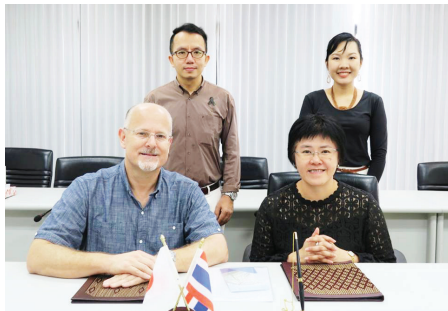
วันจันทร์ที่ 3 ตุลาคม 2559 ศูนย์การเรียนรู้แบบพึ่งตนเอง (SALC) คณะศิลปศาสตร์ ได้จัดงานฉลองครบรอบ 25 ปี ของการเปิดให้บริการศูนย์ฯ ภายใต้ชื่อ The 9th SALC Festival: 25 Years of Miracle เพื่อสร้างบรรยากาศการเรียนรู้ภาษาต่างประเทศนอกหลักสูตร และเปิดโอกาสให้นักศึกษาได้ใช้ความสามารถในการแสดงออกอย่างสร้างสรรค์ โดยภายในงานจัดให้มีกิจกรรมส่งเสริมการเรียนรู้ภาษาในรูปแบบต่าง ๆ อาทิ จัดแสดงนิทรรศการการดำเนินงานศูนย์ฯ, การแข่งขัน SALC Talent Search, Speech Contest, Show Your Voice, เกมส์ภาษาอังกฤษ, กิจกรรมการเรียนรู้ทางวัฒนธรรมอาเซียน, การจำหน่ายสินค้า, การจัดพื้นที่การใช้ภาษาอังกฤษในการสื่อสาร เป็นต้น ทั้งนี้มีนักศึกษา และบุคลากร มจร. มาร่วมงานเป็นจำนวนมาก







#### 1.4 การลงนามบันทึกข้อตกลงว่าด้วยความร่วมมือในการแลกเปลี่ยนนักศึกษาระดับปริญญาโท สาขาวิชาภาษาศาสตร์ประยุกต์ ระหว่าง SoKa University ประเทศญี่ปุ่น



วันอังคารที่ 9 กุมภาพันธ์ 2560 ผู้ช่วยศาสตราจารย์ ดร.วีรสิริ สิงห์ศิริ รองคณบดีฝ่ายวิชาการ และ Prof. Dr. Richmond Stroupe ได้ร่วมลงนามบันทึกข้อตกลงว่าด้วยความร่วมมือในการแลกเปลี่ยนนักศึกษาระดับปริญญาโท สาขาวิชาภาษาศาสตร์ประยุกต์ ระหว่าง SoKa University ประเทศญี่ปุ่น และมหาวิทยาลัยเทคโนโลยีพระจอมเกล้าธนบุรี ประเทศไทย ณ

ห้องประชุม SoLA 905 ชั้น 9 คณะศิลปศาสตร์ โดยมีวัตถุประสงค์เพื่อสร้างเครือข่ายด้านการเรียนการสอนและการทำนุบำรุงศิลปวัฒนธรรมของนักศึกษาระดับปริญญาโท สาขาวิชาภาษาศาสตร์ประยุกต์ให้มีความเข้มแข็งยิ่งขึ้น รวมทั้งพัฒนางานวิจัยและกิจกรรมของนักศึกษา ตลอดจนการจัดกิจกรรมต่าง ๆ ร่วมกันซึ่งนักศึกษาทั้งสองมหาวิทยาลัยจะเข้าร่วมกิจกรรมเป็นเวลา 2 อาทิตย์ เพื่อสังเกตการณ์การสอนภาษาอังกฤษในต่างแดนและการเข้าร่วมกิจกรรมแลกเปลี่ยนวัฒนธรรม โดยมีระยะเวลาความร่วมมือ 5 ปี ตั้งแต่ปี พ.ศ. 2560-2565



## เป้าประสงค์ที่ 2 คณะมีความเป็นเลิศทางวิชาการ สามารถสร้างชื่อเสียงระดับชาติ และนานาชาติ

คณะศิลปศาสตร์ ส่งเสริมการผลิตผลงานวิจัยและงานวิชาการที่มีคุณภาพ และให้บริการทางวิชาการแก่สังคมที่ บูรณาการเข้ากับการเรียนการสอนเพื่อมุ่งสู่ความเป็นเลิศทางวิชาการและสร้างชื่อเสียงในระดับชาติและนานาชาติ

### 2.1 ผลงานทางวิชาการของอาจารย์และนักศึกษา

ในปี 2560 คณะศิลปศาสตร์ มีผลงานวิจัยและผลงานทางวิชาการที่ได้รับการตีพิมพ์เผยแพร่ในวารสาร วิชาการระดับชาติ ระดับภูมิภาค และระดับนานาชาติ รวมถึงในการประชุมวิชาการระดับชาติและระดับนานาชาติ รวมทั้งสิ้นจำนวน 62 เรื่อง

#### 2.1.1 การตีพิมพ์ผลงานวิจัยในวารสารวิชาการ

##### 2.1.1.1 การตีพิมพ์ผลงานวิจัยในวารสารวิชาการระดับนานาชาติ จำนวน 12 รายการ

- 1) Dawala Wilang, J. & Singhasiri, W. (2017). Specific Anxiety Situations in the Intelligibility of Englishes as a Lingua Franca. *Asian EFL Journal*, April, 19, 4-37.
- 2) Watson Todd, R. (2017). An Opaque Engineering Word List: Which Words Should A Teacher Focus On?. *English for Specific Purposes*, 45, January, 31-39.
- 3) Janmaimool, P. (2017). The Role of Descriptive Social Norms, Organisational Norms and Personal Norms in Explaining Solid Waste Management Behaviours in Workplaces. *Journal of Organizational Change Management*, 30(2), 184-198.

4) Lieungnapar, A., Trakulkasemsuk, W. & Watson Todd, R. (2017). Genre Induction from A Linguistic Approach. **Indonesian Journal of Applied Linguistics**, 6(2), January, 319-329.

5) Janmaimool, A. (2017). Application of Protection Motivation Theory to Investigate Sustainable Waste Management Behaviors. **Sustainability**, 9(7), 1-16.

6) Jeffrey Dawala Wilang, J. & Singhasiri, W. (2017). Out-of-class Anxiety in A Non-English Speaking Context and Its Effects on Intelligibility and Comprehensibility. **Issues in Educational Research (IIER)**, 27(3), 620-638.

7) Huadhom, N. & Trakulkasemsuk, W. (2017). Syntactic Analysis of Online Tourism Slogans: Frequency, Forms and Functions. **PASAA**, 53, January - June, 1-32.

8) Benjamin Loo, D., Jimarkon Zilli, P. & Trakulkasemsuk, W. (2017). Examining Narratives of Conflict and Agency: Insights into Non-Local English Teacher Identity. **The Journal of Asia TEFL**, 14(2), Summer, 292-306.

9) Sudtho, J. & Singhasiri, W. (2017). Exploring Pre-service Teachers' Professional Identity Formation through the Lens of Critical Incidents. **Asian EFL Journal**, April(19), 38-60.

10) Janmaimool, J. (2017). Investigating Pro-environmental Behaviors of Well-educated People in Thailand: Implications for the Development of Environmental Communication. **International Journal of Sociology and Social Policy**, 37(13/14), 788-807.

11) Watson Todd, R. & Rungruangthum, M. (2017). Differences in Language Used by Deceivers and Truth-Tellers in Thai Online Chat. **Journal of the Southeast Asian Linguistics Society**, 10(2), 90-114.

12) Boontome, P., Chontanawat, J. & Therdyothin, A. (2017). Investigating the Causal Relationship between Non-renewable and Renewable Energy Consumption, CO2 Emissions and Economic Growth in Thailand. **Energy Procedia**, 138, October, 925-930.

### 2.1.1.2 การตีพิมพ์ผลงานวิจัยในวารสารวิชาการระดับชาติ

1) จุรีพร กาญจนการุณ. (2560). ผลการจัดการเรียนรู้ให้นักศึกษามหาวิทยาลัยเทคโนโลยีพระจอมเกล้าธนบุรีโดยการประสานความร่วมมือภาครัฐและภาคเอกชน. **วารสารวิชาการวิทยาลัยสันตพล**, 3 (1), มกราคม-มิถุนายน 2560, 57-67.

2) ภาสนันท์ อัครวัักษ์ ริเรืองรอง รัตน์วิไลสกุล และ วิภาวี เอี่ยมวรเมธ. (2560). ป่อขยะแพรงษา : มาตรการทางกฎหมายเกี่ยวกับการควบคุมดูแลป่อขยะขององค์การปกครองส่วนท้องถิ่นและการเยียวยาประชาชนผู้ได้รับผลกระทบจากไฟไหม้ป่อขยะ จังหวัดสมุทรปราการ. **วารสารวิชาการคณะ นิติศาสตร์ มหาวิทยาลัยหัวเฉียวเฉลิมพระเกียรติ**, 8(1) กรกฎาคม - ธันวาคม.

3) Thongmak, K. & Thepsiri, K. (2017). An Analysis of Scaffolding in IELTS Self-access Material for Writing Skill. **ThaiTESOL Journal**, 30(1), 58 - 83.

4) Benjamin Loo, D., Jimarkon Zilli, P., & Trakulkasemsuk, W. (2017). No Non-Local English Teachers' Contextualization of Intercultural Education in an EFL Setting. **reFLections**,



23, January- June, 1 - 26. Online at <https://www.tci-thaijo.org/index.php/reflections/article/view/112300/87516>

5) Valentinov Tassev, V., & Sojisirikul, P. (2017). Assessing Students' Pronunciation: Voices from Native English Teachers (NETs) and Non-native English Teachers (NETs). **rEFLECTIONS**, 23, January - June, 80-102. Online at <https://www.tci-thaijo.org/index.php/reflections/article/view/112319/87532>

6) Saengmanee, S. (2017). Review of the book How to Teach English (new edition), by Jeremy Harmer. **rEFLECTIONS**, 23, January - June, 103-104. Online at <https://www.tci-thaijo.org/index.php/reflections/article/view/112320/87534>

7) Au-on, S., Trakulkasemsuk, W & Vungthong, S. (2017). Who is Burning down Rohingya Villages? The Portrayal of Rohingya in Media through Transitivity Analysis. **rEFLECTIONS**, 24, July - December, 20-35. Online at <https://www.tci-thaijo.org/index.php/reflections/article/view/112292/87510>

8) Keyuravong, S. & Limthaworn, P. (2017). This Customer is Complicated and Tedious!!!: Investigating Maxim Flouting and its Functions in Business E-mail Correspondence. **rEFLECTIONS**, 24, July - December, 66-80. Online at <https://www.tci-thaijo.org/index.php/reflections/article/view/112294/87512>

## **2.1.2 การนำเสนอผลงานวิชาการในการประชุมวิชาการ**

### **2.1.2.1 การประชุมวิชาการระดับนานาชาติ**

1) Strokes, C. & Boonmoh, A. (2017). The Use of Tablets in and out of the Language Learning Classroom. **Proceedings from NICCI: National and International Conference Curriculum and Instruction "Discipline of Diversity for Unity" 2017** (pp. 292-305). 4 February 2017, Thailand: Hotel Pullman Khon Kaen Raja Orchid, Khon Kaen.

2) Thanyathamrongkul, R., Singhasiri, W., & Keyuravong, S. (2017). Establishing Engagement through The Use of A Home Language: A Case Study of A Northern Thai Primary Classroom. **Proceedings from NICCI: National and International Conference on Curriculum and Instruction 2017** (pp. 277-291). 4 February 2017, Thailand: Pullman Khon Kaen Raja Orchid, Khon Kaen.

3) Joshi, A., Darasawang, P., & Tepsuriwong, S. (2017). Exploring the Behavioral and Emotional Engagement of A Young EFL Learner: A Case Study. **Proceedings from NICCI: National and International Conference on Curriculum and Instruction 2017** (pp. 701-715). 4 February 2017, Thailand: Pullman Khon Kaen Raja Orchid, Khon Kaen.

4) Kaewpraparn, S. & Singhasiri, W. (2017). Students' Awareness of Multiple Meanings of Vocabulary in Reading Comics. **Proceedings from NICCI: National and International Conference on Curriculum and Instruction 2017** (pp. 617-630). 4 February 2017, Thailand: Pullman Khon Kaen Raja Orchid, Khon Kaen.

5) Dawala Wilang, J. (2017). Silence of Japanese Students in A Thai EFL Context. Selected

Proceedings from DRAL 3/19th ESEA: the international conference on Doing Research in Applied Linguistics 3 / 19th English in South-East Asia Conference 2017 (pp. 94-104). June 22 - 24, 2017, Thailand: Knowledge Exchange for Innovation Center (KX), Bangkok.

6) Pojanapunya, P. & Lieungnapar, A. (2017). The Quality of Choices Determines the Quantity of Key Words. **Selected Proceedings from DRAL 3/19th ESEA: the international conference on Doing Research in Applied Linguistics 3 / 19th English in South-East Asia Conference 2017** (pp. 115-124). June 22 - 24, 2017, Thailand: Knowledge Exchange for Innovation Center (KX), Bangkok.

7) Watson Todd, R. (2017). Serendipity in Research and the Threat of Technology. **Selected Proceedings from DRAL 3/19th ESEA: the international conference on Doing Research in Applied Linguistics 3 / 19th English in South-East Asia Conference 2017**. June 22 - 24, 2017, Thailand: Knowledge Exchange for Innovation Center (KX), Bangkok.

8) Louw, S. (2017). I Still Haven't Found What I'm Looking for: Triangulation for Interpreting Data. **Selected Proceedings from DRAL 3/19th ESEA: the international conference on Doing Research in Applied Linguistics 3 / 19th English in South-East Asia Conference 2017** (pp. 125-134). June 22 - 24, 2017, Thailand: Knowledge Exchange for Innovation Center (KX), Bangkok.

9) G. Towns, S. & Watson Todd, R. (2017). Methods for Identifying Relations and Associations in Text. **Selected Proceedings from DRAL 3/19th ESEA: the international conference on Doing Research in Applied Linguistics 3 / 19th English in South-East Asia Conference 2017** (pp. 146-155). June 22 - 24, 2017, Thailand: Knowledge Exchange for Innovation Center (KX), Bangkok.

10) A. Ambele, E. & Watson Todd, R. (2017). Adding Rigour to Language Variety Continua. **Online Proceedings from DRAL 3/19th ESEA: the international conference on Doing Research in Applied Linguistics 3 / 19th English in South-East Asia Conference 2017** (pp. 181-194). June 22 - 24, 2017, Thailand: Knowledge Exchange for Innovation Center (KX), Bangkok.

11) Sudtho, J. & Pojanapunya, P. (2017). Evidence-based Data Collection in the Study of Self-efficacy. **Online Proceedings from DRAL 3/19th ESEA: the international conference on Doing Research in Applied Linguistics 3/19th English in South-East Asia Conference 2017** (pp. 204-211). June 22 - 24, 2017, Thailand: Knowledge Exchange for Innovation Center (KX), Bangkok.

12) Myint Aung, K & Tepsuriwong, S. (2017). Lesson Openings: How Teachers Begin Lessons in An English Class. **Online Proceedings from DRAL 3/19th ESEA: the international conference on Doing Research in Applied Linguistics 3 / 19th English in South-East Asia Conference 2017** (pp. 252-263). June 22 - 24, 2017, Thailand: Knowledge Exchange for Innovation Center (KX), Bangkok.

13) Amornrattanasirichok, S. & Jaroongkhongdach, W. (2017). Engagement in Literature Reviews of Thai and International Research Articles in Applied Linguistics. **Online Proceedings**

from DRAL 3/19th ESEA: the international conference on Doing Research in Applied Linguistics 3 / 19th English in South-East Asia Conference 2017 (pp. 312-327). June 22 - 24, 2017, Thailand: Knowledge Exchange for Innovation Center (KX), Bangkok.

14) Rojanavarakul, T. & Jaroongkhongdach, W. (2017). Exploring Logical Thinking through the Use of Logical Connectors in Thai and International Research Articles. **Online Proceedings from DRAL 3/19th ESEA: the international conference on Doing Research in Applied Linguistics 3/19th English in South-East Asia Conference 2017** (pp. 328-337). 22 - 24 June 2017, Thailand: Knowledge Exchange for Innovation Center (KX), Bangkok.

15) Boonmoh, A. & Thammajindarach, C. (2017). Student's Online Dictionary Look up Practices. **Proceedings from BUU 2017: the 6th Burapha University International Conference 2017 "Creativity, Innovation, and Smart Culture for the Better Society"** (pp.77-93). 3 - 4 August 2017, Thailand: Holiday Inn Pattaya, Chonburi.

16) Singdee, C. (2017). Life and Networks of Veteran Vintage Clothing Dealers in Jatujak Market, Bangkok, Thailand. **Proceedings from the 13th International Conference on Thai Studies "Globalized Thailand?" Connectivity, Conflict, and Conundrums of Thai Studies**. 15 - 18 July 2017, Thailand: Chiang Mai Exhibition and Convention Center, Chiang Mai.

17) Darasawang, P., Intraboonsom, C. & Reinders, H. (2017). Thai Teachers Talk Teacher Autonomy. **Proceedings from IC-HUSO 2017: the 13th International Conference on Humanities & Social Sciences "People, Culture, Digital Connectivity and Social Changes"** (pp. 702-715). 2 - 3 November 2017, Thailand: Faculty of Humanities and Social Sciences, Khon Kaen University.

18) Boonmoh, A. & Jumpakate, T. (2017). Teachers Perceptions of Internationalization. **Proceedings from IC-HUSO 2017: 13th International Conference on Humanities & Social Sciences "People, Culture, Digital Connectivity and Social Changes"** (pp. 1-16). 2 - 3 November 2017, Thailand: Faculty of Humanities and Social Sciences, Khon Kaen University.

19) Boonmoh, A. & Konkangplu Ganguly, T. (2017). Factors Promoting Critical Thinking in Foundation Stage. **Proceedings from ICE 2017: the International Conference on Education "Education for Human Resource Development in the 21st Century"** (pp. 313-328). 5 - 6 September 2017, Thailand: Sukhothai Thammathirat Open University, Nonthaburi.

20) Janmaimool, P. (2017). Waste Management Behaviors of Bangkok's Citizens with Different Places of Origin and Relationship between Economic Growths and Solid Waste Generation. **Proceedings from ISFT 2017: the 6th International Symposium on Frontier Technology** (pp. 464-471). 5 - 6 November 2017, Japan: Kochi University of Technology, Kochi.

21) Dale Hobbs, J. Na Pattalung, P. & Yodmanee, N. (2017). Telling Thailand's Story: A Case Study of the Narratives Presented at Phuket FantaSea and Siam Niramit. **Proceedings from ICBMSS: the 2017 International Conference on Business Management and Social Sciences** (pp. 174- 193). 8-10 November 2017, Thailand: Topland Hotel, Phitsanulok.

22) Therdyothin, A. Chontanawat, J. & Boontome, P.(2017). Analysis of the Relationship between Renewable and Non-Renewable Energy Utilization, Carbon Emissions and Economic Growth in Association of South East Asian Nations (ASEAN). **Proceedings from I-SEEC 2017: the 8th International Science, Social Science, Engineering and Energy Conference** (pp. 165-170). 15 - 17 March 2017, Thailand: The A-ONE Royal Cruise Hotel, Pattaya.

23) Rungruengkiat, K. & Darasawang, P. (2017). “Materialism Must Die.” A Case Study of Narratives in a Thai Social Science Classroom: A Critical Discourse Analysis Approach. **E-Proceedings from ICTS13: the 13th International Conference on Thai Studies Globalized Thailand Connectivity, Conflict and Conundrums of Thai Studies** (pp.1403-1421). 15 - 18 July 2017, Thailand: Chiang Mai Convention and Exhibition Center (CMECC), Chiang Mai.

### 2.1.2.2 การประชุมวิชาการระดับชาติ

1) ริเอ็องร็อง รัตนวิไลสกุล. (2560). ข้อห่วงกังวลของผู้สูงอายุในชุมชน เขตทุ่งครุ กรุงเทพมหานคร. **Proceedings การประชุมวิชาการและนำเสนอผลงานวิจัยระดับชาติ มหาวิทยาลัยอีสเทิร์นเอเชีย ประจำปีการศึกษา 2559 เรื่อง สังคมคุณภาพเพื่อการพัฒนาที่ยั่งยืน: ชีวิตและสังคม ผู้สูงอายุ** (หน้า 176-188). 9 มิถุนายน 2560, ไทย: มหาวิทยาลัยอีสเทิร์นเอเชีย, ปทุมธานี.

2) ริเอ็องร็อง รัตนวิไลสกุล(2560). ความคิดเห็นของเยาวชนในสถานศึกษาต่อความสำคัญของกฎหมายในการอยู่ร่วมกันในสังคม. **Proceedings การประชุมวิชาการระดับชาติสหวิทยาการเอเชียอาคเนย์ 2560 ครั้งที่ 4 “การออกแบบนวัตกรรมเพื่อการศึกษาและงานวิจัย 4.0”** (หน้า 763-769). 23 - 24 มิถุนายน 2560, ไทย: โรงแรมริชมอนด์ สไตร์ลีส คอนเวนชัน, นนทบุรี.

3) ริเอ็องร็อง รัตนวิไลสกุล. (2560). คุณภาพชีวิตและปัจจัยที่สร้างความสุขของคนในชุมชนบลูไฮล์ เขตทุ่งครุ กรุงเทพฯ. **Proceedings การประชุมวิชาการระดับชาติ มศว. วิจัย ครั้งที่ 10** (หน้า 265-277). 20 - 21 กรกฎาคม 2560, ไทย: มหาวิทยาลัยศรีนครินทรวิโรฒ, กรุงเทพฯ.

4) ไกรศิลา กานนท์ สุทธิพงษ์ เรื่องจันทร์ และ พิเชษฐ์ พินิจ. (2560). การบูรณาการจัดปฎิญาวิถีสู่ห้องเรียนขนาดใหญ่ กรณีศึกษา GEN 241 ความมั่งคั่งแห่งชีวิต บทสะท้อนจากประสบการณ์ตรง.รายงานสืบเนื่องจากการประชุมวิชาการระดับชาติ สถาบันบัณฑิตพัฒนศิลป์ ครั้งที่ 1 เรื่อง “การวิจัยและพัฒนาการศึกษาไทยด้านศิลปวัฒนธรรม Thailand 4.0” (หน้า663-678). 4 พฤษภาคม 2560, ไทย:

โรงแรมเดอะรอยัลริเวอร์, กรุงเทพมหานคร.

5) ริเอ็องร็อง รัตนวิไลสกุล.(2560). คุณภาพชีวิตและความสุขของคนในชุมชน เขตทุ่งครุ กรุงเทพมหานคร. **Proceedings การประชุมวิชาการระดับชาติ ด้านการบริหารกิจการสาธารณะ ครั้งที่ 4 “การบริหารกิจการสาธารณะภายใต้ประเทศไทย 4.0”** (หน้า 1215-1225). 4 สิงหาคม 2560, ไทย: วิทยาลัยการปกครองท้องถิ่น มหาวิทยาลัยขอนแก่น, จังหวัดขอนแก่น.

6) กมลพรรณ ศุภศิริสันต์ ภาสนันท์ อัครวัช และ สุรพงษ์ ชูเดช. (2560).การศึกษารูปแบบของคณะกรรมการภาคประชาสังคมในการประเมินผลกระทบสิ่งแวดล้อม กรณีศึกษาโครงการท่าเรือแหลมฉบังขั้นที่3. **Proceedings ในการสัมมนาเครือข่ายนักศึกษาระดับบัณฑิตศึกษา สาขาสังคมวิทยาและมานุษยวิทยา ครั้งที่ 16 ประจำปีการศึกษา 2559** (หน้า 481-500). 29-30 มิถุนายน 2560, ไทย:มหาวิทยาลัยนเรศวร,จังหวัดพิษณุโลก.

7) ปาณเลิศ ศิริวิวงศ์ รลิตา รักสกุล และ ศศิธร สุวรรณเทพ. (2560). การถอดบทเรียนการทำกิจกรรมจิตอาสาของนักศึกษาในรายวิชา GEN 111 มนุษย์กับหลักจริยศาสตร์เพื่อการดำเนินชีวิต. Proceedings การประชุมวิชาการฉลองครบรอบ 50 ปี มหาวิทยาลัยสงขลานครินทร์ The 6th PSU Education Conference “Higher Education for Digital Citizenship towards Thailand 4.0” (หน้า 257-264). 19 - 20 ธันวาคม 2560, ไทย: มหาวิทยาลัยสงขลานครินทร์, จังหวัดสงขลา.

8) รุ่งเรือง รัตนวิไลสกุล สุรพงษ์ ชูเดช และ อาริยา ททรัพย์ศิริ . (2560).การศึกษาพฤติกรรมการใช้เทคโนโลยีการเกษตรที่ส่งผลต่อ รายได้ หนี้สิน และค่านิยมในการใช้เทคโนโลยีการเกษตรของเกษตรกรในพื้นที่ตำบลไทรน้อย จังหวัดนครปฐม. Proceedings การสัมมนาเครือข่ายนักศึกษาระดับบัณฑิตศึกษา สาขาสังคมวิทยาและมานุษยวิทยา ครั้งที่ 16 ประจำปี การศึกษา 2559 (หน้า 647-664). 29 - 30 มิถุนายน 2560, ไทย: มหาวิทยาลัยนครปฐม, จังหวัดนครปฐม.

9) ก้องกาญจน์ วชิรพจน์ ปิยะพงษ์ จันทร์ใหม่กุล และ ศิรณีย์ เพ็ญรุ่งเรืองกุล. (2560). การเข้าร่วมกิจกรรมความรับผิดชอบต่อสังคมที่มีผลต่อคุณภาพชีวิตของคนในชุมชนบริเวณรอบโรงกลั่นน้ำมันบริษัทบางจากปิโตรเลียมจำกัด (มหาชน). Proceedings การประชุมวิชาการระดับชาติ ครั้งที่ 14 มหาวิทยาลัยเกษตรศาสตร์ วิทยาเขตกำแพงแสน (หน้า 1498-1505). 7 - 8 ธันวาคม 2560, ไทย: มหาวิทยาลัยเกษตรศาสตร์ วิทยาเขตกำแพงแสน, จังหวัดนครปฐม.

10) ก้องกาญจน์ วชิรพจน์ ปิยะนาถ ลีรัตนาวงศ์ และ ศศิธร สุวรรณเทพ. (2560).ความคิดเห็นของประชาชนต่อการทำงานร่วมกันแบบจุดภาคี กรณีศึกษาตำบลช่องสาริกา อำเภอพัฒนานิคม จังหวัดลพบุรี. Proceedings การประชุมวิชาการระดับชาติ ครั้งที่ 14 มหาวิทยาลัยเกษตรศาสตร์ วิทยาเขตกำแพงแสน (หน้า 1531-1538). 7 - 8 ธันวาคม 2560, ไทย: มหาวิทยาลัยเกษตรศาสตร์ วิทยาเขตกำแพงแสน, จังหวัดนครปฐม.

11) ทรงเกียรติ วิโรจน์กุลทอง ปาณเลิศ ศิริวิวงศ์ และ ศศิธร สุวรรณเทพ. (2017). การพัฒนาทักษะทางสังคมโดยใช้กิจกรรมการเขียนข้อเสนอโครงการจิตอาสาในรายวิชา GEN 111 มนุษย์กับหลักจริยศาสตร์เพื่อการดำเนินชีวิต. Proceedings การประชุมวิชาการฉลองครบรอบ 50 ปี มหาวิทยาลัยสงขลานครินทร์ The 6th PSU Education Conference “Higher Education for Digital Citizenship towards Thailand 4.0” (หน้า 184-194). 19 - 20 ธันวาคม 2560, ไทย: มหาวิทยาลัยสงขลานครินทร์, จังหวัดสงขลา.

12) กรรณก บัญสุข สุทธิพงษ์ เรื่องจันทร์ และศศิธร สุวรรณเทพ. (2017). การจัดการเรียนการสอนวิชาด้านคุณค่าความงามแบบใช้โครงงานเป็นฐานผ่านกระบวนการละครในห้องเรียนขนาดใหญ่ กรณีศึกษานักศึกษารายวิชา GEN 241 ความงามแห่งชีวิต. Proceedings การประชุมวิชาการฉลองครบรอบ 50 ปี มหาวิทยาลัยสงขลานครินทร์ The 6th PSU Education Conference “Higher Education for Digital Citizenship towards Thailand 4.0” (หน้า 265-278). 19 - 20 ธันวาคม 2560, ไทย: มหาวิทยาลัยสงขลานครินทร์, จังหวัดสงขลา.

13) ไกรศิลา กานนท์ พชรพร เจริญวินัย และศศิธร สุวรรณเทพ. (2017).การเรียนรู้แบบผู้เรียนมีส่วนร่วม: จากทฤษฎีสู่การปฏิบัติในรายวิชา GEN 441 วัฒนธรรมกับการท่องเที่ยว. Proceedings การประชุมวิชาการฉลองครบรอบ 50 ปี มหาวิทยาลัยสงขลานครินทร์ The 6th PSU Education Conference “Higher Education for Digital Citizenship towards Thailand 4.0” (หน้า 164-173). 19 - 20 ธันวาคม 2560, ไทย: มหาวิทยาลัยสงขลานครินทร์, จังหวัดสงขลา.

14) ก้องกาญจน์ วชิรพจน์ และวรรณชโร ไชยเดช. (2017). การพัฒนาทักษะด้านการบริหารจัดการ

ด้วยการเรียนรู้โดยใช้โครงงานเป็นฐาน. Proceedings การประชุมวิชาการฉลองครบรอบ 50 ปี มหาวิทยาลัยสงขลานครินทร์ The 6th PSU Education Conference “Higher Education for Digital Citizenship towards Thailand 4.0” (หน้า 228-235). 19 - 20 ธันวาคม 2560, ไทย: มหาวิทยาลัยสงขลานครินทร์, จังหวัดสงขลา.

15) สมรรถพงศ์ ขจรมณี และปิยะพงษ์ จันทร์ใหม่มูล. (2560). ปัจจัยที่มีอิทธิพลต่อพฤติกรรมการสิ่งแวดล้อมของนักศึกษา มหาวิทยาลัยราชภัฏแห่งหนึ่ง. Proceedings การประชุมวิชาการระดับชาติ ครั้งที่ 14 มหาวิทยาลัยเกษตรศาสตร์ วิทยาเขตกำแพงแสน (หน้า 2237-2244). 7 - 8 ธันวาคม 2560, ไทย: มหาวิทยาลัยเกษตรศาสตร์ วิทยาเขตกำแพงแสน, จังหวัดนครปฐม.

16) Visesvong, A. & Yaoharee, O. (2560). A Study of Corrective Feedback in an Online ESP Course on Business Email Writing. Proceedings การประชุมวิชาการระดับชาติ ประจำปี 2560 เรื่องมนุษยศาสตร์และสังคมศาสตร์เพื่อการพัฒนาที่ยั่งยืนในศตวรรษที่ 21 (หน้า 74-92). 2 มิถุนายน 2560, ไทย: คณะศิลปศาสตร์ มหาวิทยาลัยมหิดล ศาลายา, จังหวัดนครปฐม.

### 2.1.2.3 อื่น ๆ

1) Reinders, H. (2017). Digital Games and Second Language. In S. Thorne & S. May (eds.), *Language, Education and Technology, Encyclopedia of Language and Education* (pp.329-343). Switzerland: Springer International Publishing AG.

2) Watson Todd,R.(2017). Response to Editorial - The Death of the Editoria. *Journal of English for Academic Purposes*, 25, January, 84-85.

### 2.1.2.4 รายงาน

1) วรรณิา เต็มสิริพจนัา สันติ เจริญพรพัฒนา ศศิธร สุวรรณเทพ ชมพูนุท สวนกระต่าย และ กฤษณพงศ์ กิริติกร (ที่ปรึกษา). (2560). *ประสิทธิภัพและการบริหารจัดการของมหาวิทยาลัยในกำกับของรัฐ*. รายงานการวิจัยทุนสำนักงานเลขาธิการสภาการศึกษา กระทรวงศึกษาธิการ, สิงหาคม, กรุงเทพฯ, 183 หน้า.

## 2.2 การได้รับเงินสนับสนุนการวิจัย

### 2.2.1 แหล่งทุนวิจัยภายใน

ในปีงบประมาณ 2560 คณะศิลปศาสตร์ได้รับงบประมาณสนับสนุนโครงการวิจัยจากภายในจำนวน 7 โครงการ รวมเป็นเงิน 555,980 บาท โดยเป็นโครงการวิจัยของบุคลากรจำนวน 6 โครงการ และโครงการวิจัยของนักศึกษา จำนวน 1 โครงการ มีรายละเอียดดังต่อไปนี้



ตารางที่ 2.2 โครงการวิจัยของบุคลากร

ลำดับ	ชื่อโครงการ	หัวหน้าโครงการ /นักวิจัย	งบประมาณ (บาท)	แหล่งทุนวิจัย
1	Benchmarking TETET against TOEIC (ต.ค. 59-เม.ย. 60)	ผศ.ดร.ณัตจรี จาตุรพิทักษ์กุล Assoc. Prof. Dr. Richard Watson Todd (ที่ปรึกษา)	82,600	ทุนอุดหนุนวิจัย คณะศิลปศาสตร์
2	The relationship between Learner Autonomy and Language Acquisition: A Longitudinal Study: Phase III (ต.ค. 59-ก.ย. 61)	รศ.ดร.พรนภิส ดาราสว่าง ผศ.ดร.วีรลีรี สิงห์ศิริ Dr. Hayo Reinders	302,700	ทุนอุดหนุนวิจัย คณะศิลปศาสตร์
3	A survey of English used by Thai people in the main business districts and tourist attractions in Bangkok (ส.ค. 60-ก.พ. 61)	ผศ.ดร.วรรณภา ตระกูล เกษมสุข	55,000	ทุนอุดหนุนวิจัย คณะศิลปศาสตร์
4	Attitudes towards native and non-native speaker teachers: A replication of Watson Todd and Pojanapunya (2009) (ต.ค. 59-ก.ย. 61)	Assoc. Prof. Dr. Richard Watson Todd นางสาวปัญจพร พจนปัญญา	5,000	ทุนอุดหนุนวิจัย คณะศิลปศาสตร์
5	การศึกษาทัศนคติต่อสิ่งแวดล้อมจิตสาธารณะ ความฉลาดทางจริยธรรม ความเป็นพลเมืองโลก และพฤติกรรมสิ่งแวดล้อมของนักศึกษาระดับปริญญาตรี (ม.ค.-มิ.ย. 60)	ดร.ปิยะพงษ์ จันทร์ใหม่กุล	5,000	ทุนอุดหนุนวิจัย คณะศิลปศาสตร์
6	การเทียบเคียงระดับสมรรถภาพทางภาษาอังกฤษระหว่างแบบทดสอบ TETET และ CEFR (Phase 2) (Benchmarking TETET against CEFR - Phase 2) (พ.ค. 60-ม.ค. 61)	ผศ.ดร.ณัตจรี จาตุรพิทักษ์กุล Assoc. Prof. Dr. Richard Watson Todd (ที่ปรึกษา) รศ.ดร.พรนภิส ดาราสว่าง (ที่ปรึกษา)	85,680	คณะศิลปศาสตร์
<b>รวมงบประมาณทั้งหมด</b>			<b>535,980</b>	

ตารางที่ 2.3 โครงการวิจัยของนักศึกษา

ลำดับ	ชื่อโครงการ	หัวหน้าโครงการ / นักวิจัย	งบประมาณ (บาท)	แหล่งทุนวิจัย
1	Contrastive rhetoric in English, Chinese and Thai news discourse	นางวัชรี วงศ์ทะเนตร (ส.ค. 59-ธ.ค. 61)	20,000	ทุนอุดหนุนวิจัย คณะศิลปศาสตร์
<b>รวมงบประมาณทั้งหมด</b>			<b>20,000</b>	

## 2.2.2 แหล่งทุนวิจัยภายนอก

ในปีงบประมาณ 2560 คณะศิลปศาสตร์มีงบประมาณที่ใช้สนับสนุนโครงการวิจัยจากภายนอก จำนวน 5 โครงการ โดยมีงบประมาณสนับสนุนโครงการวิจัยจำนวน 1,477,220.60 บาท มีรายละเอียดดังต่อไปนี้

ตารางที่ 2.4 งบประมาณที่ใช้สนับสนุนโครงการวิจัยจากภายนอก ปีงบประมาณ 2560

ลำดับ	ชื่อโครงการ	หัวหน้าโครงการ / นักวิจัย	งบประมาณ (บาท)	แหล่งทุนวิจัย
1	Relationships between energy consumption, economic growth and environmental pollution: Evidence from Southeast Asian Countries (30 ก.ค. 58-30 ม.ค. 60)	ผศ.ดร.จากรุวรรณ ชนม์ธวัชวิน	337,700 ได้รับการ จัดสรร = 72,420.60	International Centre for Living Aquatic Resources Management (ICLARM) - "WorldFish"
2	ประสิทธิภาพและการบริหารจัดการของมหาวิทยาลัยในกำกับของรัฐ (ก.ย. 59-ก.พ. 60)	ผศ.ดร.สันติ เจริญพรพัฒนา ผศ.ดร.ศศิธร สุวรรณเทพ ดร.วรรณภา เต็มสิริพจน์	800,000	สภาการศึกษา
3	ยุทธศาสตร์การส่งเสริมการนำเทคโนโลยีสารสนเทศมาใช้ในหน่วยงานเทศบาลตำบลของไทย (เม.ย. 60-พ.ค. 61)	อ.สมคิด สุทธิธารวัช ผศ.พรสิน สุภวาลัย ผศ.ดร.พรเลิศ อากาศนัท น.ส. วรรณภา ฐิติธนานนท์ ดร.ขวัญมิ่ง คำประเสริฐ	164,000	สถาบันวิจัยและพัฒนา มหาวิทยาลัยราชภัฏพระนคร
4	การพัฒนาสื่อเสริมการอ่านภาษาอังกฤษระบบอิเล็กทรอนิกส์ ประเภทเรื่องสั้นที่มีเนื้อหาเกี่ยวกับวิถีชาวมลฑลบุรี (ส.ค. 58-มี.ค. 61) (ต.ค. 59-ก.ย. 61)	ผศ.กษมาภรณ์ มณีขาว ผศ.ดร.เสาวลักษณ์ เทพสุริวงศ์ นางประภัสสร วงษ์ดี น.ส. กุลกานต์ สุทธิธารา	345,800	ศูนย์ส่งเสริมมูลนิธิโครงการหลวงและโครงการตามพระราชดำริ มหาวิทยาลัยเทคโนโลยีพระจอมเกล้าธนบุรี
5	วิถีชีวิต การใช้ประโยชน์ทรัพยากรชุมชน พฤติกรรมและความต้องการการใช้พื้นที่สาธารณะของชุมชนหมู่ที่ 8 บ้านชายทะเล ตำบลพันท้ายนรสิงห์ อำเภอเมืองจังหวัดสมุทรสาคร (2 โครงการย่อย) (ก.ค.-ธ.ค. 60)	ผศ.ดร.จิเรืองรอง รัตน์วิไลสกุล ดร.ปิยะพงษ์ จันทน์ใหม่มูล ดร.ภาสนันท์ อัครวิทย์ ผศ.วิภาวี เอี่ยมวรเมธ อ.ศิริพันธ์ นันสุนานนท์	95,000	ศูนย์วิจัยและบริการเพื่อชุมชนและสังคม มจร. (โครงการมหาวิทยาลัยกับชุมชน)
<b>รวมงบประมาณทั้งหมด</b>			<b>1,477,220.60</b>	

ตารางที่ 2.5 งานวิจัยที่ไม่ได้ขอสนับสนุนทุนวิจัยในปีงบประมาณ 2560

ลำดับ	ชื่อโครงการ	หัวหน้าโครงการ /นักวิจัย
1	Clustering keywords to identify concepts in texts (ก.ค.-ต.ค. 59)	น.ส. ปัญพร พจนปัญญา
2	Identities of Thai and International research articles in applied linguistics (มิ.ย. 59-ม.ค. 61)	น.ส. ปัญพร พจนปัญญา นางอังคณา เหลืองนภา
3	Open-book or closed-book exams: A comparative study of students' performance (ก.ค. 59-เม.ย. 60)	ดร.สุธาสิณี แสงมุกดา น.ส. ปัญพร พจนปัญญา
4	The quality of choices determines the quantity of KEY words (ต.ค. 59-พ.ค. 60)	น.ส. ปัญพร พจนปัญญา นางอังคณา เหลืองนภา
5	Evidence-based data collection in the study of self-efficacy (พ.ย. 59-พ.ค. 60)	น.ส. จริยา สุดโท น.ส. ปัญพร พจนปัญญา
6	The Use of Communication Strategies by Thai Students Liaising with International Students (ม.ค.-พ.ค. 60)	น.ส. ณัฐธิดา ตาชัยภูมิ ดร.ปณณภา แสงศรี
7	Life and Networks of Veteran Vintage Clothing Dealers in Jatujak Market, Bangkok, Thailand (ก.ค. 59-มี.ค. 60)	อ.ชัยพร สิงห์ดี
8	Academic words for Multidisciplinary EAP classes (ก.ค. 2560-ปัจจุบัน)	น.ส. ปัญพร พจนปัญญา
9	Comparing lexical bundles across five moves of research article abstracts (ก.ค. 2560-ปัจจุบัน)	น.ส. ปัญพร พจนปัญญา
10	การถอดบทเรียนการทำกิจกรรมจิตอาสาของนักศึกษาในรายวิชา GEN 111 มนุษย์กับหลักจริยศาสตร์เพื่อการดำเนินชีวิต (ม.ค.-ก.ค. 60)	น.ส. รลิตา รักสกุล ผศ.ดร.ศศิธร สุวรรณเทพ อ.ปานเลิศ ศิริวงศ์
11	การจัดการเรียนการสอนวิชาด้านคุณค่าความงามแบบใช้โครงงานเป็นฐานผ่านกระบวนการละครในห้องเรียนขนาดใหญ่ กรณีศึกษานักศึกษารายวิชา GEN 241 ความงามแห่งชีวิต (ส.ค. 58-พ.ค. 60)	อ.สุทธิพงษ์ เรืองจันทร์ น.ส. กรรณก บุษยสุข ผศ.ดร.ศศิธร สุวรรณเทพ
12	การเรียนรู้แบบผู้เรียนมีส่วนร่วม: จากทฤษฎีสู่การปฏิบัติในรายวิชา Gen 441 วัฒนธรรมกับการท่องเที่ยว (ม.ค.-ก.ค. 60)	นายไกรศิลา กานนท์ น.ส. พพรพร เจริญวินัย ผศ.ดร.ศศิธร สุวรรณเทพ

## 2.3 การได้รับรางวัล

ในปีงบประมาณ 2560 คณะศิลปศาสตร์มีบุคลากรและนักศึกษาได้รับรางวัล หรือมีผลงานวิจัยที่ได้รับรางวัลจากสถาบันต่าง ๆ อาทิ

### 2.3.1 รางวัลเกียรติยศ ด้านบริหาร ปชมท.

#### ประจำปี 2560

มหาวิทยาลัย/สถาบันต่าง ๆ ได้เสนอรายชื่อพร้อมประวัติและผลงานของบุคลากรสายสนับสนุนเข้ารับการพิจารณาคัดเลือกเป็นบุคลากรสายสนับสนุนผู้มีผลงานดีเด่นแห่งชาติ ปชมท. ประจำปี พ.ศ. 2560 เพื่อยกย่องเชิดชูเกียรติให้เป็นบุคลากรสายสนับสนุนผู้มีผลงานดีเด่นแห่งชาติในด้านต่าง ๆ ประกอบด้วย ด้านบริการดีเด่น ด้านบริหารดีเด่น ด้านวิชาชีพดีเด่น ด้านสร้างสรรค์นวัตกรรมดีเด่น และลูกจ้างดีเด่น โดยที่ประชุมสภาข้าราชการ พนักงานและลูกจ้างมหาวิทยาลัยแห่งประเทศไทย(ปชมท.) ดำเนินการพิจารณาคัดเลือกบุคลากรสายสนับสนุนผู้มีผลงานดีเด่นแห่งชาติประจำปี พ.ศ. 2560

นางสาวกนกรัตน์ นาคุณทัย รองคณบดีฝ่ายบริหาร คณะศิลปศาสตร์ ได้รับรางวัลเกียรติยศ ด้านบริหาร ประจำปี 2560 โดยเข้ารับโล่เกียรติยศและเข็มทองคำในงานประชุมวิชาการ ปชมท. ประจำปี 2561 เมื่อวันที่ 3 พฤษภาคม 2561 ณ ห้องประชุมคอนเวนชันฮอลล์ โรงแรมท็อปแลนด์ จังหวัดพิษณุโลก



### 2.3.2 รางวัลผลงานวิจัยระดับดีเด่น

ผลงานวิจัย เรื่อง “การพัฒนาทักษะทางสังคม โดยใช้กิจกรรมการเขียนข้อเสนอโครงการจิตอาสา ในรายวิชา GEN 111 มนุษย์กับหลักจริยศาสตร์เพื่อการดำเนินชีวิต” ของนายทรงเกียรติ วิโรจน์กุลทอง และผลงานวิจัยเรื่อง “การจัดการเรียนการสอนวิชา ด้านคุณค่าความงามแบบใช้โครงงานเป็นฐานผ่านกระบวนการละครในห้องเรียนขนาดใหญ่ กรณีศึกษานักศึกษารายวิชา GEN 241 ความงามแห่งชีวิต” ของอาจารย์สุทธิพงษ์ เรืองจันทร์ ได้รับรางวัลผลงานวิจัยระดับดีเด่น ในงานการนำเสนอผลงานวิจัยแบบบรรยายในการประชุมวิชาการฉลองครบรอบ 50 ปี มหาวิทยาลัยสงขลานครินทร์ The 6th PSU Education Conference “Higher Education for Digital Citizenship towards Thailand 4.0” จัดขึ้นระหว่างวันที่ 19-20 ธันวาคม 2560 ณ ศูนย์ประชุมนานาชาติฉลองสิริราชสมบัติครบ 60 ปี ศูนย์ประชุม มหาวิทยาลัยสงขลานครินทร์ จังหวัดสงขลา



### 2.3.3 รางวัลผู้นำเสนอผลงานดีเด่น ประจำห้อง เงินทองของมายา ข้าวปลาเป็นของ จริง: พริก มะเขือ ยุค 4.0

ผลงานวิจัยเรื่อง “การศึกษาพฤติกรรมการใช้เทคโนโลยีการเกษตรที่ส่งผลกระทบต่อเกษตรกรในพื้นที่ตำบลไทรน้อย จังหวัดนนทบุรี” ของ นางสาวอารียา ทรัพย์สิริ นักศึกษาระดับปริญญาโท หลักสูตรสังคมศาสตร์สิ่งแวดล้อม ได้รับรางวัลผู้นำเสนอผลงานดีเด่น ประจำห้อง เงินทองของมายา ข้าว



ปลาเป็นของจริง: พริก มะเขือ ยุค 4.0 ในงานการสัมมนาเครือข่ายนักศึกษา ระดับบัณฑิตศึกษา สาขาสังคมวิทยาและมานุษยวิทยา ครั้งที่ 16 จัดขึ้นระหว่างวันที่ 29-30 มิถุนายน 2560 ณ อาคารเอกาทศรถ มหาวิทยาลัยนเรศวร จังหวัดพิษณุโลก โดยคณะสังคมศาสตร์ มหาวิทยาลัยนเรศวรและเครือข่ายนักศึกษาระดับบัณฑิตศึกษา สาขาสังคมวิทยาและมานุษยวิทยา ภายใต้การสนับสนุนของศูนย์มานุษยวิทยาสิรินธร (องค์การมหาชน)



## 2.4 การส่งเสริมการผลิตผลงานวิจัย

ในปี 2560 คณะศิลปศาสตร์ได้จัดกิจกรรมหลายโครงการเพื่อพัฒนาความเข้มแข็งด้านการวิจัย ได้แก่

### 2.4.1 การจัดอบรม เรื่อง Reporting Research to the General Public

งานส่งเสริมการวิจัย คณะศิลปศาสตร์ ได้จัดการอบรมเรื่อง “Reporting Research to the General Public” ให้แก่บุคลากรและนักศึกษาระดับบัณฑิตศึกษาคณะศิลปศาสตร์ จำนวนทั้งสิ้น 23 คน เมื่อวันจันทร์ที่ 1 พฤษภาคม 2560 ณ ห้อง SoLA 506 ชั้น 5 คณะศิลปศาสตร์ มหาวิทยาลัยเทคโนโลยีพระจอมเกล้าธนบุรี โดย Assoc. Prof Dr. Richard Watson Todd รองคณบดีฝ่ายวิจัย และ ดร.ภาสนันท์ อัครรักษ์ ผู้ช่วยคณบดีฝ่ายวิชาการ คณะศิลปศาสตร์ เป็นวิทยากรบรรยาย การอบรมครั้งนี้มีวัตถุประสงค์เพื่อถ่ายทอดความรู้และความเข้าใจเกี่ยวกับการเขียนเผยแพร่ผลงานวิจัยหรือผลงานวิชาการสู่สาธารณะในสื่อต่าง ๆ เช่น หนังสือพิมพ์ โดยเน้นความเข้าใจเกี่ยวกับ

เป้าหมายในการเขียน เทคนิคและวิธีการเขียนแบบไม่ใช้การเขียนทางวิชาการเพื่อให้ผู้อ่านเข้าใจในสิ่งที่เขียนได้โดยง่าย ซึ่งวิทยากรทั้งสองท่านได้นำผลงานเขียนที่ได้รับการตีพิมพ์ในหนังสือพิมพ์มาเป็นตัวอย่างให้ผู้เข้าอบรมได้ฝึกสังเกตรูปแบบวิธีการเขียนและสิ่งที่ต้องการจะสื่อ โดยเปิดโอกาสให้แลกเปลี่ยนความคิดเห็นและซักถามตลอดการบรรยาย







## 2.4.2 การอบรมเรื่อง “จริยธรรมการวิจัยในมนุษย์”

งานส่งเสริมการวิจัย คณะศิลปศาสตร์ โดยความร่วมมือจากสำนักงานวิจัย นวัตกรรม และพันธมิตร (สวนพ.) ได้จัดการอบรมเรื่อง “จริยธรรมการวิจัยในมนุษย์” เมื่อวันที่ 26 กันยายน 2560 เวลา 8.30–16.30 น. ณ ห้อง SoLA 901 ชั้น 9 คณะศิลปศาสตร์ เพื่อให้บุคลากรและนักศึกษาทั้งภายในและภายนอกคณะศิลปศาสตร์ รวมถึงบุคคลภายนอกมหาวิทยาลัย ได้ทราบถึงความจำเป็นของแนวคิดจริยธรรมการวิจัยในมนุษย์ มีความเข้าใจในแนวคิดและหลักการด้านจริยธรรมการวิจัยในมนุษย์ทั้งด้านสังคมศาสตร์และวิทยาศาสตร์ รวมทั้งเจาะลึกประเด็นทางจริยธรรมที่ควรให้ความสำคัญสำหรับการดำเนินสังคมศาสตร์ นอกจากนี้ผู้เข้าอบรมยังได้ทำความเข้าใจขั้นตอนการขอประเมินจริยธรรมการวิจัยในมนุษย์ภายใต้การกำกับดูแลการวิจัยในมนุษย์ภายในมจร.

การอบรมครั้งนี้ คณะศิลปศาสตร์ได้รับเกียรติจากประธานคณะกรรมการจริยธรรมการวิจัยในมนุษย์ มจร. รองศาสตราจารย์ ดร.วนิดา พุกกุล คณะกรรมการฯ มจร. พร้อมด้วย ดร.เผ่องศรี เวสราธิ์ ดร.ภาสนันท์น อัครวิทย์ และนางณมล วรปรีดา ร่วมเป็นวิทยากรในการบรรยายให้แก่ผู้เข้ารับการอบรมรวมจำนวนทั้งสิ้น 52 คน

## 2.4.3 การเสวนาเปิดโครงการพัฒนานักวิจัยรุ่นใหม่คณะศิลปศาสตร์

งานส่งเสริมการวิจัย คณะศิลปศาสตร์ ได้จัดการเสวนาเปิดโครงการพัฒนานักวิจัยรุ่นใหม่คณะศิลปศาสตร์ ประจำปีงบประมาณ 2561–2562 เมื่อวันที่ 3 ตุลาคม 2560 เพื่อผลักดันให้เกิดนักวิจัยรุ่นใหม่ของคณะฯ ที่สามารถพัฒนางานวิจัยที่มีคุณภาพทั้งในระดับชาติและนานาชาติได้ โครงการฯ ได้รับความร่วมมือเป็นอย่างดีจากสาขาวิชาภาษา สาขาวิชาสังคมศาสตร์และมนุษยศาสตร์ สำนักงานวิชาศึกษาทั่วไป และสำนักงานคณบดี คณะศิลปศาสตร์ ที่ได้ส่งบุคลากรเข้าร่วมเป็นที่ปรึกษาและนักวิจัยรุ่นใหม่ของโครงการฯ ในการเสวนาครั้งนี้ บุคลากรที่เข้าร่วมการเสวนาทั้ง 28 คนได้รับทราบ



แลกเปลี่ยนเรียนรู้ และถ่ายทอดประสบการณ์ด้านวิจัย เช่น การส่งผลงานวิจัยเพื่อตีพิมพ์ ปัญหาหรืออุปสรรคในการทำวิจัย รวมถึงข้อมูลทุนอุดหนุนวิจัยต่าง ๆ ที่มหาวิทยาลัยเทคโนโลยีพระจอมเกล้าธนบุรี และคณะศิลปศาสตร์ได้จัดสรรงบประมาณส่วนหนึ่งไว้ให้อีกด้วย



### 2.4.4 งานสัมมนานานาชาติ Doing Research in Applied Linguistics 3/the 19th English in South-East Asia Conference 2017 (DRAL 3/19th ESEA)

สายวิชาภาษา คณะศิลปศาสตร์ มจร. จัดงานสัมมนา นานาชาติในหัวข้อ Doing Research in Applied Linguistics 3/the 19th English in South-East Asia Conference 2017 (DRAL 3/19th ESEA) ขึ้นในวันที่ 22 - 24 มิถุนายน 2560 ณ Knowledge Exchange for Innovation Centre (KX) มจร. ซึ่งการจัดงานในครั้งนี้เป็นการจัดสัมมนาครั้งที่ 3 โดยมี รองศาสตราจารย์ ดร.พรนภิส ดาราสว่าง รองอธิการบดีฝ่ายพัฒนา ความเป็นสากล เป็นประธานกล่าวเปิดการสัมมนา วัตถุประสงค์เพื่อแลกเปลี่ยนเรียนรู้เกี่ยวกับผลงาน วิจัยในสาขาภาษาศาสตร์ประยุกต์ โดยได้ร่วมมือ กับ English in South-East Asia (ESEA) ซึ่งเป็นการ รวมตัวของกลุ่มมหาวิทยาลัยในประชาคมอาเซียน และ ประเทศจีน ออสเตรเลีย รวมถึงนิวซีแลนด์ นอกจากนี้ ยังเป็นโอกาสในการสร้างเครือข่ายการทำงานวิจัยและ วิชาการต่าง ๆ เพื่อพัฒนาความร่วมมือทางด้านวิชาการ ให้แน่นแฟ้นยิ่งขึ้น ทั้งนี้มีผู้เข้าร่วมงานสัมมนาจำนวน 115 คน จาก 15 ประเทศ



## 2.3 การให้บริการวิชาการ

### 2.3.1 การให้บริการวิชาการแก่หน่วยงาน

ในปี 2560 คณะศิลปศาสตร์ได้ให้บริการวิชาการแก่หน่วยงานทั้งภายในและภายนอกมหาวิทยาลัยรวมจำนวน 39 รายการ ดังนี้

ตารางที่ 2.6 งานบริการทางวิชาการและถ่ายทอดความรู้แก่หน่วยงานต่าง ๆ ทั้งภายในและภายนอกมหาวิทยาลัย  
ประจำปีงบประมาณ 2560

ลำดับ	หน่วยงาน	รายการกิจกรรม	บุคลากรที่ให้ บริการวิชาการ	บริการทาง วิชาการด้าน
1	ฝ่ายวิชาการบูรณาการหมวด วิชาศึกษาทั่วไป สำนัก ทะเบียนและประมวลผล มหาวิทยาลัยเกษตรศาสตร์	โครงการประชุมเชิงปฏิบัติ การในหัวข้อ “การจัดการ เรียนการสอนที่มุ่งผลลัพธ์ การเรียนรู้ (Outcome - based Education)” ใน การประชุมเชิงปฏิบัติการ	อ.วรงค์ ถาวรระ	วิทยากร
2	วิทยาลัยเทคโนโลยีทางการ แพทย์และสาธารณสุข กาญจนภิเษก	โครงการพัฒนาอาจารย์การ เรียนรู้ ในการศึกษาาระบบ 4.0 ให้เอื้อต่อการเรียนรู้ของ นักศึกษาในศตวรรษที่ 21	อ.วรงค์ ถาวรระ ผศ.ดร.ศศิธร สุวรรณเทพ	วิทยากร
3	ฝ่ายวิชาการ คณะ เทคโนโลยีการเกษตร มหาวิทยาลัยราชภัฏสงขลา	ทักษะการเรียนรู้ และการวัด ประเมินทักษะจำเป็นสำหรับ ผู้เรียนในศตวรรษ 21	อ.วรงค์ ถาวรระ	วิทยากร
4	สำนักงานหมวดวิชาศึกษา ทั่วไป มหาวิทยาลัยราชภัฏ จันทรเกษม	ให้ความรู้และให้ข้อเสนอ แนะในการพัฒนาแผน กลยุทธ์ ในการสัมมนาเชิง ปฏิบัติการ การพัฒนาแผน กลยุทธ์สำนักงานหมวดวิชา ศึกษาทั่วไป	ผศ.ดร.ศศิธร สุวรรณเทพ	วิทยากร
5	ฝ่ายวิชาการบูรณาการหมวด วิชาศึกษาทั่วไป สำนัก ทะเบียนและประมวลผล มหาวิทยาลัยเกษตรศาสตร์ (ม.ค. - ก.ค. 60)	การประชุมเชิงปฏิบัติการ โครงการพัฒนารายวิชาเพื่อ เป็นต้นแบบการจัดการเรียน การสอนที่มุ่งผลลัพธ์การ เรียนรู้ (Outcome-based Education)	ผศ.ดร.ศศิธร สุวรรณเทพ อ.วรงค์ ถาวรระ	วิทยากร
6	ห้องปฏิบัติการวิจัย เทคโนโลยีอาหารและ วิศวกรรมอาหาร สรบ.	การอบรมเชิงปฏิบัติ การโครงการ Betagro Construcnism Food Engineering Practices	อ.วรงค์ ถาวรระ	วิทยากร

ตารางที่ 2.6 งานบริการทางวิชาการและถ่ายทอดความรู้แก่หน่วยงานต่าง ๆ ทั้งภายในและภายนอกมหาวิทยาลัย ประจำปีงบประมาณ 2560 (ต่อ)

ลำดับ	หน่วยงาน	รายการกิจกรรม	บุคลากรที่ให้บริการวิชาการ	บริการทางวิชาการด้าน
7	มหาวิทยาลัยเทคโนโลยีพระจอมเกล้าธนบุรี (ราชบุรี)	School for Management Betagro-C-FEPS for Management บรรยายเรื่อง สุนทรียภาพ สุนทรียศาสตร์และความงดงาม ในรายวิชา GEN241	นายไกรศิกา กานนท์	วิทยากร
8	สำนักงานพัฒนาทรัพยากรบุคคล	กิจกรรมสัมพันธ์ให้กับพนักงานใหม่สายวิชาการและสายวิชาชีพอื่น ๆ	อ.วรงค์ ถาวร นายไกรศิกา กานนท์	วิทยากร
9	สำนักงานหมวดวิชาศึกษาทั่วไป มหาวิทยาลัยราชภัฏจันทรเกษม	ร่วมประชุมคณะกรรมการสำนักงานหมวดวิชาศึกษาทั่วไป ครั้งที่ 12/2559 ในฐานะคณะกรรมการผู้ทรงคุณวุฒิ	ผศ.ดร.ศศิธร สุวรรณเทพ	คณะกรรมการผู้ทรงคุณวุฒิ
10	คณะศิลปศาสตร์ มหาวิทยาลัยสยาม	ร่วมประชุมเพื่อพิจารณาให้ความเห็นชอบค่าระดับคะแนนปลายภาค ประจำปีภาคการศึกษาที่ 1 ปีการศึกษา 2559 ในหลักสูตรหมวดวิชาศึกษาทั่วไป ระดับปริญญาตรี	ผศ.ดร.ศศิธร สุวรรณเทพ	คณะกรรมการผู้ทรงคุณวุฒิ
11	สำนักงานหมวดวิชาศึกษาทั่วไป มหาวิทยาลัยราชภัฏจันทรเกษม	ร่วมประชุมคณะกรรมการสำนักงานหมวดวิชาศึกษาทั่วไป ครั้งที่ 1/2560 ในฐานะคณะกรรมการผู้ทรงคุณวุฒิ	ผศ.ดร.ศศิธร สุวรรณเทพ	คณะกรรมการผู้ทรงคุณวุฒิ
12	สำนักงานหมวดวิชาศึกษาทั่วไป มหาวิทยาลัยราชภัฏจันทรเกษม	ร่วมประชุมคณะกรรมการสำนักงานหมวดวิชาศึกษาทั่วไป ครั้งที่ 2/2560 ในฐานะคณะกรรมการผู้ทรงคุณวุฒิ	ผศ.ดร.ศศิธร สุวรรณเทพ	คณะกรรมการผู้ทรงคุณวุฒิ

ตารางที่ 2.6 งานบริการทางวิชาการและถ่ายทอดความรู้แก่หน่วยงานต่าง ๆ ทั้งภายในและภายนอกมหาวิทยาลัย ประจำปีงบประมาณ 2560 (ต่อ)

ลำดับ	หน่วยงาน	รายการกิจกรรม	บุคลากรที่ให้บริการวิชาการ	บริการทางวิชาการด้าน
13	สำนักงานหมวดวิชาศึกษาทั่วไป มหาวิทยาลัยราชภัฏจันทรเกษม	ร่วมประชุมคณะกรรมการสำนักงานหมวดวิชาศึกษาทั่วไป ครั้งที่ 3/2560 ในฐานะคณะกรรมการผู้ทรงคุณวุฒิ	ผศ.ดร.ศศิธร สุวรรณเทพ	คณะกรรมการผู้ทรงคุณวุฒิ
14	ศูนย์การเรียนรู้แบบพึ่งตนเอง (SALC) คณะศิลปศาสตร์	เป็นคณะกรรมการจัดการบริหารศูนย์การเรียนรู้แบบพึ่งตนเอง (SALC) คณะศิลปศาสตร์	อ.วรงค์ ถาวรระ	คณะกรรมการ
15	คณะศิลปศาสตร์ สถาบันเทคโนโลยีพระจอมเกล้าเจ้าคุณทหารลาดกระบัง	ผู้ทรงคุณวุฒิร่วมพิจารณาบทความในการประชุมวิชาการระดับนานาชาติทางศิลปศาสตร์ ประยুক্তครั้งที่ 6	อ.วรงค์ ถาวรระ	ผู้ทรงคุณวุฒิ
16	กลุ่มงานช่วยเหลือทางการเงินแก่นักศึกษา	ได้รับแต่งตั้งเป็นคณะอนุทำงานโครงการทุนการศึกษา “เพชรพระจอมเกล้า” ด้านความคิดสร้างสรรค์และนวัตกรรม	นายไกรศิกา กานนท์	คณะอนุทำงาน
17	คณะศิลปศาสตร์	กรรมการคัดเลือก การประกวดออกแบบกลยุทธ์ คณะศิลปศาสตร์ ฉบับที่ 12	อ.วรงค์ ถาวรระ นายไกรศิกา กานนท์	กรรมการ
18	องค์การนักศึกษา	เป็นกรรมการคัดเลือก การประกวดออกแบบตั้งตั้งประดับเข็มพระมหามงกุฏ	อ.วรงค์ ถาวรระ	กรรมการ
19	คณะศิลปศาสตร์	วิทยากรในโครงการสอนเสริมปรับพื้นฐานภาษาอังกฤษ นักเรียนในพระราชานุเคราะห์สมเด็จพระเทพรัตนราชสุดาฯ สยามบรมราชกุมารี ครั้งที่ 16	นายไกรศิกา กานนท์	วิทยากร

ตารางที่ 2.6 งานบริการทางวิชาการและถ่ายทอดความรู้แก่หน่วยงานต่าง ๆ ทั้งภายในและภายนอกมหาวิทยาลัย ประจำปีงบประมาณ 2560 (ต่อ)

ลำดับ	หน่วยงาน	รายการกิจกรรม	บุคลากรที่ให้บริการวิชาการ	บริการทางวิชาการด้าน
20	บริษัท พีทีที โกลบอล เคมิคอล จำกัด (มหาชน)	วิทยากรโครงการสร้างสรรค์นวัตกรรมเพิ่มผลผลิต	อ.วรงค์ ถาวรระ	วิทยากร
21	ห้องปฏิบัติการวิจัยเทคโนโลยีอาหาร และวิศวกรรมอาหาร สรบ.	วิทยากรโครงการ Betagro Construcnism Food Engineering Practices School for Management Betagro-C-FEPS for Management	อ.วรงค์ ถาวรระ	วิทยากร
22	สำนักงานคณะกรรมการกิจการกระจายเสียง กิจการโทรทัศน์และกิจการโทรคมนาคมแห่งชาติ (สำนักงาน กสทช.)	วิทยากรอบรมหลักสูตรพนักงานปฏิบัติการระดับสูง	อ.วรงค์ ถาวรระ	วิทยากร
23	ฝ่ายวิชาการ คณะครุศาสตร์ มหาวิทยาลัยราชภัฏสงขลา	วิทยากรเรื่อง การจัดการเรียนรู้ศตวรรษที่ 22 โดยใช้กิจกรรมการเรียนรู้ Active Learning	อ.วรงค์ ถาวรระ	วิทยากร
24	สำนักทะเบียนและประมวลผล สถาบันเทคโนโลยีพระจอมเกล้าเจ้าคุณทหารลาดกระบัง	วิทยากรโครงการอบรมเชิงปฏิบัติการ ในหัวข้อ การพัฒนาทักษะเป็นผู้ให้บริการอย่างสร้างสรรค์	อ.วรงค์ ถาวรระ	วิทยากร
25	คณะสถาปัตยกรรมศาสตร์ สถาบันเทคโนโลยีพระจอมเกล้าเจ้าคุณทหารลาดกระบัง	วิทยากรโครงการพัฒนาหลักสูตร เรื่อง การออกแบบรายวิชา : การวางแผน การสอน การประเมินผล	อ.วรงค์ ถาวรระ	วิทยากร
26	สำนักงานหมวดวิชาศึกษาทั่วไป มหาวิทยาลัยราชภัฏจันทรเกษม	วิทยากรในการอบรมเชิงปฏิบัติการเรื่อง การทวนสอบรายวิชาศึกษาทั่วไป	ผศ.ดร.ศศิธร สุวรรณเทพ	วิทยากร



ตารางที่ 2.6 งานบริการทางวิชาการและถ่ายทอดความรู้แก่หน่วยงานต่าง ๆ ทั้งภายในและภายนอกมหาวิทยาลัย ประจำปีงบประมาณ 2560 (ต่อ)

ลำดับ	หน่วยงาน	รายการกิจกรรม	บุคลากรที่ให้ บริการวิชาการ	บริการทาง วิชาการด้าน
27	โครงการวิชาบูรณาการ มหาวิทยาลัยเกษตรศาสตร์ วิทยาเขตกำแพงแสน	วิทยากรเรื่อง การจัดการ เรียนการสอนที่มุ่งเน้น ผลลัพธ์การเรียนรู้ ใน โครงการสัมมนาอาจารย์	อ.วรงค์ ฉาวระ	วิทยากร
28	สำนักทะเบียนและประมวล ผล สถาบันเทคโนโลยี พระจอมเกล้าเจ้าคุณทหาร ลาดกระบัง	วิทยากรโครงการอบรมเชิง ปฏิบัติการ ในหัวข้อสร้าง จิตสำนึกรักองค์กร	อ.วรงค์ ฉาวระ	วิทยากร
29	โรงงานต้นแบบ ผลิตยาชีววัตถุแห่งชาติ	วิทยากรโครงการพัฒนา บุคลากรโรงงานต้นแบบ ผลิตยาชีววัตถุแห่งชาติ (NBF) เรื่อง การทำงานเป็น ทีมอย่างมีประสิทธิภาพ	อ.วรงค์ ฉาวระ นายไกรศิกา กานนท์	วิทยากร
30	โครงการพัฒนาอัจฉริยภาพ ทางวิทยาศาสตร์และ เทคโนโลยีสำหรับเด็กและ เยาวชน ระดับมัธยมศึกษา ตอนต้น	วิทยากรพิเศษกิจกรรมค่าย เสริมประสบการณ์ รุ่นที่ 1 ครั้งที่ 20	นายไกรศิกา กานนท์	วิทยากร
31	มหาวิทยาลัยเทคโนโลยี พระจอมเกล้าธนบุรี	วิทยากรเรื่อง พระราชประวัติ และพระอัจฉริยภาพพระบาท สมเด็จพระจอมเกล้าเจ้าอยู่ หัว ในโครงการฝึกอบรม ฝึกงาน เตรียมความพร้อม ให้คนพิการฯ	อ.วรงค์ ฉาวระ	วิทยากร
32	ภาควิชาวิศวกรรมระบบ ควบคุมและเครื่องมือวัด คณะวิศวกรรมศาสตร์	วิทยากรเรื่อง ศักยภาพ และ ความสามารถและความเป็น ผู้นำ ในรายวิชา INC 391	อ.วรงค์ ฉาวระ	วิทยากร
33	สำนักงานหมวดวิชาศึกษา ทั่วไป มหาวิทยาลัยราชภัฏ จันทรเกษม	ร่วมประชุมคณะกรรมการ สำนักงานหมวดวิชาศึกษา ทั่วไป ครั้งที่ 9/2560	ผศ.ดร.ศศิธร สุวรรณเทพ	กรรมการ

ตารางที่ 2.6 งานบริการทางวิชาการและถ่ายทอดความรู้แก่หน่วยงานต่าง ๆ ทั้งภายในและภายนอกมหาวิทยาลัย ประจำปีงบประมาณ 2560 (ต่อ)

ลำดับ	หน่วยงาน	รายการกิจกรรม	บุคลากรที่ให้ บริการวิชาการ	บริการทาง วิชาการด้าน
		(ในฐานะคณะกรรมการผู้ ทรงคุณวุฒิ)		
34	สาขาวิชาคอมพิวเตอร์ และเทคโนโลยีสารสนเทศ คณะครุศาสตร์ฯ	ร่วมประชุมคณะกรรมการ วิชาการ สาขาวิชา คอมพิวเตอร์และเทคโนโลยี สารสนเทศ ครั้งที่ 5/2560 (ในฐานะคณะกรรมการฯ)	อ.วรงค์ ฉาวระ	กรรมการ
35	บริษัท ไออาร์พีซี จำกัด (มหาชน)	อาจารย์สอนพิเศษวิชา Learning and Thinking Skills ให้แก่พนักงานสาย การผลิต บริษัท ไออาร์พีซี จำกัด (มหาชน)	อ.วรงค์ ฉาวระ	อาจารย์สอน
36	บริษัท ศูนย์พัฒนา ทรัพยากรมนุษย์ เครือเบทาโกร จำกัด	เป็นคณะทำงานจัดกิจกรรม โครงการพัฒนาศักยภาพ บุคลากรด้านการสื่อสาร ภาษาอังกฤษ	ทรงเกียรติ วิโรจน์กุลทอง	คณะทำงาน
37	สำนักงานพัฒนาทรัพยากร บุคคลสำนักงานอธิการบดี	ร่วมเป็นคณะทำงาน โครงการส่งเสริมศักยภาพ บุคลากรด้านพัฒนา ทรัพยากรบุคคล มจร. ปี 2560	อ.วรงค์ ฉาวระ	กรรมการ
38	สาขาวิชาคอมพิวเตอร์ และเทคโนโลยีสารสนเทศ คณะครุศาสตร์ฯ	เป็นอาจารย์สอนพิเศษใน รายวิชา CMM310	อ.วรงค์ ฉาวระ	อาจารย์สอน
39	มหาวิทยาลัยราชภัฏ สุราษฎร์ธานี	โครงการประชุมเชิงปฏิบัติ การเตรียมความพร้อมใน การจัดการเรียนการสอน หมวดวิชาศึกษาทั่วไป ฉบับ ปรับปรุง พ.ศ.2560	อ.สุทธิพงษ์ เรืองจันทร์ ดร.ภาสนันท์ อัครวิทย์	วิทยากร

### 2.3.2 การเข้าเยี่ยมชมและศึกษาดูงานจากหน่วยงานภายนอก

ในปีงบประมาณ 2560 มีหน่วยงานภายนอกได้เข้ามาเยี่ยมชมการดำเนินงาน ของคณะศิลปศาสตร์รวม 6 แห่ง ดังนี้

ตารางที่ 2.7 หน่วยงานต่าง ๆ จากภายนอกมหาวิทยาลัยที่เข้าเยี่ยมชมการดำเนินงานของคณะ ประจำปี งบประมาณ 2560

ลำดับ	ชื่อหน่วยงาน/ สถาบัน	วัตถุประสงค์
1	มหาวิทยาลัยเกษตรศาสตร์	ศึกษาดูงาน “ด้านการจัดการเรียนการสอนและการบริหารจัดการหมวดวิชาศึกษาทั่วไป”
2	มหาวิทยาลัยมหาสารคาม	ศึกษาดูงาน เรื่อง “ระบบและการดำเนินงานหมวดวิชาศึกษาทั่วไปและการผลิตสื่อการสอน”
3	มหาวิทยาลัยหอการค้า	ศึกษาดูงาน “เพื่อพัฒนาหลักสูตรวิชาศึกษาทั่วไป”
4	มหาวิทยาลัยแม่โจ้	ศึกษาดูงาน “ด้านการจัดการเรียนการสอนหมวดวิชาศึกษาทั่วไป”
5	มหาวิทยาลัยเทคโนโลยีพระจอมเกล้าพระนครเหนือ	ศึกษาดูงาน “รูปแบบการบริหารจัดการเรียนการสอนหมวดวิชาศึกษาทั่วไป”
6	มหาวิทยาลัยราชภัฏยะลา	ศึกษาดูงาน “การบริหารจัดการเรียนการสอนหมวดวิชาศึกษาทั่วไป”



### เป้าประสงค์ที่ 3 คณะเป็นองค์กรแห่งการเรียนรู้ มีคุณภาพ ประชาคมเป็นสุข และมีธรรมาภิบาล

คณะศิลปศาสตร์มุ่งพัฒนาองค์กรเป็นองค์กรแห่งการเรียนรู้ พัฒนาคุณภาพการบริหารจัดการอย่างมีธรรมาภิบาลในทุกมิติ เพื่อจะก้าวสู่องค์กรที่มีคุณภาพ บุคลากรทำงานร่วมกันโดยเป็นประชาคมที่เป็นสุข ปรับโครงสร้างองค์กรโดยอาศัยรูปแบบการพัฒนาอย่างต่อเนื่องและยั่งยืน พร้อมกับการพัฒนาบุคลากรในด้านต่าง ๆ ให้มีสุขภาวะที่ดีและมีความสุขในการทำงานร่วมกัน มีคุณภาพและความภาคภูมิใจในตนเองและองค์กร ตอบสนองต่อการพัฒนา สร้างการมีส่วนร่วมและปลูกจิตสำนึกรักองค์กร และปรับเปลี่ยนทัศนคติเพื่อเตรียมความพร้อมกับการเปลี่ยนแปลงในปัจจุบันและเป้าประสงค์ของมหาวิทยาลัยเกิดภาพลักษณ์ที่ดีแก่องค์กร

#### 3.1 การจัดแผนกลยุทธ์คณะศิลปศาสตร์ ฉบับที่ 12 (พ.ศ. 2560-2564)

##### 3.1.1 ประชุมเชิงปฏิบัติการเพื่อจัดทำแผนกลยุทธ์คณะศิลปศาสตร์ ฉบับที่ 12 (พ.ศ. 2560-2564)

เมื่อวันพฤหัสบดีที่ 23 กุมภาพันธ์ 2560 คณะศิลปศาสตร์ได้จัดประชุมเชิงปฏิบัติการเพื่อจัดทำแผนกลยุทธ์คณะศิลปศาสตร์ ฉบับที่ 12 (พ.ศ. 2560-2564) เพื่อทบทวนแผนกลยุทธ์ที่จะใช้เป็นแนวทางในการขับเคลื่อนคณะฯ ไปสู่วิสัยทัศน์และการบริหารจัดการที่มีประสิทธิภาพ กิจกรรมดังกล่าวจัดขึ้นเพื่อสร้างความเข้าใจให้กับบุคลากรได้รับทราบถึงบทบาทของคณะฯ ในการดำเนินการตามภารกิจหลัก เพื่อตอบสนองวิสัยทัศน์พันธกิจของคณะฯ และมหาวิทยาลัย และเพื่อให้บุคลากรทุกระดับเกิดความเข้าใจ มีการสื่อสาร การแลกเปลี่ยนความคิดเห็นในด้านต่าง ๆ ซึ่งจะส่งผลให้การดำเนินงานของคณะฯ มีความยั่งยืนสามารถปรับตัวและแข่งขันได้ในทุกสถานการณ์ มีส่วนร่วมในการสร้างงานและบุคลากรที่มีคุณภาพในการพัฒนาสังคม ชุมชน และประเทศชาติต่อไป



### 3.1.2 การบรรยายพิเศษ เรื่อง ความหมายและทิศทางศิลปศาสตร์ในการศึกษาไทย และทิศทางศิลปศาสตร์ในมหาวิทยาลัย Sci and Tech

คณะศิลปศาสตร์ได้เชิญ ศาสตราจารย์ ดร.ธนศ อภรณ์สุวรรณ ตำแหน่งธรรมศาสตราภิชาน สังกัดวิทยาลัยนานาชาติปริทัศน์ พนมยงค์ และอดีตคณบดีคณะศิลปศาสตร์ มหาวิทยาลัยธรรมศาสตร์ มาบรรยายพิเศษในหัวข้อ “ความหมายและทิศทางศิลปศาสตร์ในการศึกษาไทย” เมื่อวันที่อังคารที่ 14 มีนาคม 2560 เวลา 11.30–13.30 น. ณ ห้องประชุม SoLA 901 ชั้น 9 คณะศิลปศาสตร์ เพื่อส่งเสริมให้บุคลากรของคณะศิลปศาสตร์ได้มีความรู้ความเข้าใจเกี่ยวกับความหมายและทิศทางของศิลปศาสตร์ในการศึกษาไทย (Liberal Arts Education) อย่างแท้จริง







นอกจากนี้ คณะศิลปศาสตร์ยังได้จัดบรรยายพิเศษในหัวข้อ เรื่อง “ทิศทางการศึกษาศาสตร์ในมหาวิทยาลัย Sci and Tech” เมื่อวันที่ 21 เมษายน 2560 เวลา 12.00-14.00 น. ณ ห้องประชุม SoLA 901 ชั้น 9 คณะศิลปศาสตร์ โดยเรียนเชิญ ดร.กฤษณพงศ์ กีรติกร ที่ปรึกษามหาวิทยาลัยฯ มาเป็นวิทยากรบรรยายพิเศษ เพื่อส่งเสริมให้บุคลากรของคณะศิลปศาสตร์มองเห็นทิศทางของการเรียนการสอนแบบ Cognitive และ Non-cognitive ซึ่งเป็นการเรียนการสอนสำหรับศตวรรษที่ 21 โดยข้อมูลจากการจัดบรรยายพิเศษ ทั้ง 2 งานข้างต้น เป็นส่วนหนึ่งของการทบทวนวิสัยทัศน์และพันธกิจ เพื่อนำไปสู่การจัดทำแผนกลยุทธ์พัฒนาคณะศิลปศาสตร์ ฉบับที่ 12 (พ.ศ. 2560-2564)

### 3.1.1 การสัมมนาสาขาวิชาสังคมศาสตร์และมนุษยศาสตร์ “ทิศทางการทำงานของสาขาวิชาสังคมศาสตร์และมนุษยศาสตร์ ในอีก 4 ปีข้างหน้า”

เมื่อวันที่ 24 และอังคารที่ 25 กรกฎาคม 2560 สาขาวิชาสังคมศาสตร์และมนุษยศาสตร์ คณะศิลปศาสตร์ ได้จัดโครงการสัมมนาสาขาวิชาสังคมศาสตร์และมนุษยศาสตร์ เรื่อง “ทิศทางการทำงานของสาขาวิชาสังคมศาสตร์และมนุษยศาสตร์ ในอีก 4 ปีข้างหน้า” โดยมีวัตถุประสงค์เพื่อจัดทำแผนปฏิบัติการเป้าหมายศาสตร์ 4 ด้านในแผน 4 ปี ของสาขาวิชา พร้อมกับสรุปปัญหาในการจัดการเรียนการสอนและหาแนวทางในการแก้ไขในการจัดการเรียนการสอนในหลักสูตร



สังคมศาสตร์สิ่งแวดล้อมระดับบัณฑิตศึกษา และกลุ่มวิชาเลือกเสรีในระดับปริญญาตรี นอกจากนี้ยังเป็นการสร้างความสัมพันธ์ที่ดีในการทำงานของสาขาวิชา รวมถึงจัดทำข้อเสนอแนะในการปรับโครงสร้างการทำงานของสาขาวิชา ต่อไป

## 3.2 การพัฒนาบุคลากร

### 3.2.1 สัมมนาประจำปี 2560 “PLAYS for Playground of Wisdom”

คณะศิลปศาสตร์ ได้จัดเสวนาใน หัวข้อเรื่อง “สิน-ปะ-สารท” เมื่อวันที่ 15 พฤษภาคม 2560 เวลา 12.00–14.00 น. ณ ห้องประชุม SoLA 901 ชั้น 9 คณะศิลปศาสตร์ เพื่อแลกเปลี่ยนความคิดเห็นระหว่างบุคลากรทุกหน่วยงานของคณะในประเด็น “อยากเห็นศิลปศาสตร์เป็นอย่างไรในอนาคต และเราจะทำศิลปศาสตร์ให้เป็นสนามเด็กเล่นแห่งการเรียนรู้ได้อย่างไร” เพื่อเป็นแนวทางในการร่วมขับเคลื่อนความคิดและสร้างแผนงานไปสู่วิสัยทัศน์ใหม่ของคณะศิลปศาสตร์



คณะศิลปศาสตร์ได้จัดสัมมนาประจำปี 2560 เมื่อวันที่ 1-3 มิถุนายน 2560 ในหัวข้อ “PLAYS for Playground of Wisdom” ณ โรงแรมเคปราชชา จังหวัดชลบุรี เพื่อให้บุคลากรทุกระดับของคณะ มีความเข้าใจที่ตรงกันใน Vision, Mission และ Goal ของคณะศิลปศาสตร์ นอกจากนี้เพื่อให้บุคลากรมีส่วนร่วมในการแลกเปลี่ยนเรียนรู้ผ่านการทำกิจกรรม

ร่วมกันอย่างสร้างสรรค์ ซึ่งจะนำไปสู่การปฏิบัติงานที่มีคุณภาพและมีประสิทธิภาพ ส่งผลให้คณะมีความยั่งยืน สามารถปรับตัวและแข่งขันได้ในทุกสถานการณ์ ตอบสนองนโยบายของมหาวิทยาลัยฯ และยังมีส่วนร่วมในการสร้างงานและผลิตบัณฑิตที่มีคุณภาพในการพัฒนาสังคม ชุมชน และประเทศชาติต่อไป







### 3.2.2 โครงการพัฒนาบุคลากรสายสนับสนุน “ทีมเจ๋ง เก่งสื่อสาร ใจบริการ งานฉลุย”

เมื่อวันอังคารที่ 18 กรกฎาคม 2560 คณะศิลปศาสตร์ได้จัดโครงการพัฒนาบุคลากรสายสนับสนุน ในหัวข้อ “ทีมเจ๋ง เก่งสื่อสาร ใจบริการ งานฉลุย” โดยได้รับเกียรติจาก ผู้ช่วยศาสตราจารย์ ดร. ทวีศักดิ์ กฤษเจริญ และ ดร.สุขยีน เทพทอง บัณฑิตวิทยาลัยการจัดการและนวัตกรรม มาเป็นวิทยากรวัตถุประสงค์เพื่อสร้างความเข้มแข็งของทีมงานบุคลากรสายสนับสนุนให้มีทัศนคติที่ดีในการทำงาน มีความสามัคคี ทำงานร่วมกันอย่างมีความสุข และทุ่มเทความสามารถอย่างเต็มศักยภาพเพื่อให้ผลปฏิบัติงานบรรลุเป้าหมายขององค์กร นอกจากนี้ยังเป็นการสร้างเครือข่ายที่ดีระหว่างบุคลากรในหน่วยงาน ซึ่งกิจกรรมดังกล่าวทำให้เรารู้เทคนิคต่าง ๆ ทางด้านการสื่อสารในการปฏิบัติงานร่วมกัน การเรียนรู้การทำงานเป็นทีม และสามารถนำไปประยุกต์ใช้กับการทำงานให้มีประสิทธิภาพที่ดียิ่งขึ้น ทั้งนี้มีบุคลากรสายสนับสนุน คณะศิลปศาสตร์ เข้าร่วมกิจกรรมจำนวน 37 คน



### 3.2.3 การสัมมนาทีมบริหาร Management Team Synergy

เมื่อวันพุธที่ 23 สิงหาคม 2560 ได้มีการจัดฝึกอบรมเชิงปฏิบัติการหลักสูตร “Management Team Synergy” ซึ่งทางคณะศิลปศาสตร์ ได้เรียนเชิญ ดร. อำนาจ วัดจินดา และทีมงานจากบริษัท HRD MAX จำกัด มาจัดฝึกอบรมให้กับทีมผู้บริหารคณะ จำนวน 15 ท่าน ซึ่งหัวข้อที่จัดอบรมได้แก่ Define Goal (ทีมเดียวกัน เป้าหมายเดียวกัน), Discover Readiness (สำรวจสภาพความพร้อมในปัจจุบัน), Driving Initiative (ริเริ่มแนวทางการขับเคลื่อนสู่ความสำเร็จ), Develop Plan (พัฒนาแผนงานการขับเคลื่อนร่วมกัน) และเปิดโอกาสให้แลกเปลี่ยนความคิดเห็นร่วมกัน การจัดอบรมในครั้งนี้มีวัตถุประสงค์เพื่อสร้างความเข้มแข็ง และสามารถนำคณะมุ่งสู่เป้าหมายด้วยการมีส่วนร่วมของบุคลากรทุกฝ่ายอย่างเต็มศักยภาพ ซึ่งจะนำไปสู่ความสำเร็จและการพัฒนาที่ยั่งยืนขององค์กรในอนาคต



### 3.2.4 การพัฒนาอาจารย์

ในปี 2560 สำนักงานวิชาศึกษาทั่วไป คณะศิลปศาสตร์ ได้จัดโครงการอบรมเชิงปฏิบัติการและโครงการถอดบทเรียนการจัดการเรียนการสอนในรายวิชาศึกษาทั่วไป จำนวนทั้งสิ้น 8 โครงการ ดังรายละเอียดในตารางที่ 2.8 โดยการจัดโครงการดังกล่าว นอกจากจะเป็นการพัฒนาทักษะให้แก่อาจารย์ผู้สอนและอาจารย์ที่ปรึกษากลุ่มกิจกรรมในรายวิชาศึกษาทั่วไป ยังเป็นกระบวนการเรียนรู้และทบทวนการจัดการเรียนการสอนที่ผ่านมา ทำให้ได้แนวทางการแก้ไขปัญหาและข้อเสนอแนะต่อการพัฒนาการเรียนการสอนรูปแบบใหม่อีกด้วย

ตารางที่ 2.8 โครงการอบรมเชิงปฏิบัติการและโครงการถอดบทเรียนในรายวิชาศึกษาทั่วไป  
ภาคการศึกษาที่ 2/2559-1/2560

โครงการ	ผลการอบรมที่คาดหวัง
<b>โครงการเตรียมความพร้อมอาจารย์ผู้สอนและอาจารย์ที่ปรึกษากลุ่มกิจกรรม</b>	
<p>โครงการอบรมเชิงปฏิบัติการด้านเทคนิคการสอนและการให้คำปรึกษา (Coaching) สำหรับพัฒนาผู้สอนและบุคลากรในรายวิชาศึกษาทั่วไป</p>	<ul style="list-style-type: none"> <li>- ผู้เข้าร่วมอบรมสามารถเข้าใจภาพรวมของการจัดการเรียนการสอนวิชาศึกษาทั่วไป</li> <li>- ผู้เข้าร่วมอบรมมีทักษะของเทคนิคการสอนและการให้คำปรึกษา (Coaching) เพิ่มขึ้นและสามารถนำไปประยุกต์ใช้ในห้องเรียนได้อย่างมีประสิทธิภาพ</li> <li>- ผู้เข้าร่วมอบรมเกิดการแลกเปลี่ยนเรียนรู้ระหว่างกันเพิ่มขึ้น</li> <li>- ผู้เข้าร่วมอบรมเข้าใจเป้าหมายของ General Education มากขึ้น</li> </ul>
<p>โครงการพัฒนาอาจารย์และบุคลากรที่เกี่ยวข้องกับการจัดการเรียนการสอน เรื่อง Coaching</p>	<p>- อาจารย์และบุคลากรที่เกี่ยวข้องกับการจัดการเรียนการสอนในรายวิชา GEN351 ได้รับการพัฒนาทักษะการโค้ช</p>
<p>โครงการอบรมเชิงปฏิบัติการ Business Model : LEAN CANVAS</p>	<p>- อาจารย์ประจำกลุ่มกิจกรรมในรายวิชา GEN 351 มีความรู้ความเข้าใจเกี่ยวกับ Business Model : LEAN CANVAS โดยสามารถให้คำแนะนำแก่ผู้เรียนได้</p>
<p>โครงการเตรียมความพร้อมอาจารย์ผู้สอนและอาจารย์ที่ปรึกษากลุ่มกิจกรรม รายวิชา GEN 111 มนุษย์กับหลักจริยศาสตร์เพื่อการดำเนินชีวิต ภาคการศึกษาที่ 1/2560</p>	<ul style="list-style-type: none"> <li>- อาจารย์ผู้เข้าร่วมโครงการมีความรู้ ความเข้าใจในเนื้อหา กิจกรรมในชั้นเรียน และเทคนิคการจัดการเรียนการสอนในรายวิชามากยิ่งขึ้น</li> <li>- อาจารย์ที่เข้าร่วมโครงการมีความรู้ ความเข้าใจในด้านการวัดและประเมินผลนักศึกษามากยิ่งขึ้น สามารถนำความรู้เรื่องการวัดและประเมินนักศึกษาไปใช้เพื่อพัฒนากระบวนการเรียนการสอนได้อย่างเหมาะสมและมีประสิทธิภาพ</li> </ul>
<p>โครงการอบรมเชิงปฏิบัติการ การพัฒนารายวิชา GEN 241 หลักสูตรปกติ ผ่านกระบวนการสร้างการมีส่วนร่วม</p>	<ul style="list-style-type: none"> <li>- ผู้เข้าร่วมโครงการฯ มีการแลกเปลี่ยนเรียนรู้เพิ่มมากขึ้น</li> <li>- ผู้เข้าร่วมทำงานร่วมกันอย่างสร้างสรรค์</li> <li>- ผู้เข้าร่วมมี Facilitation Skills เพิ่มมากขึ้น</li> <li>- ผู้เข้าร่วมมีความรู้ความเข้าใจในการเรียนการสอนแบบ Active Learning ในรายวิชาศึกษาทั่วไปเพิ่มมากขึ้น</li> <li>- ผู้เข้าร่วมโครงการเข้าใจเป้าหมายของ General Education มากยิ่งขึ้น</li> </ul>



ตารางที่ 2.8 โครงการอบรมเชิงปฏิบัติการและโครงการถอดบทเรียนในรายวิชาศึกษาทั่วไป  
ภาคการศึกษาที่ 2/2559-1/2560 (ต่อ)

โครงการ	ผลการอบรมที่คาดหวัง
<b>โครงการถอดบทเรียนการจัดการเรียนการสอนในรายวิชาศึกษาทั่วไป</b>	
<p>โครงการอบรมเชิงปฏิบัติการเพื่อถอดบทเรียนการเรียนรู้และทบทวนกระบวนการจัดการเรียนการสอนของอาจารย์ที่ปรึกษากลุ่มกิจกรรม รายวิชา GEN111 และ GEN231</p>	<ul style="list-style-type: none"> <li>- ผู้เข้าร่วมโครงการฯ สามารถนำเนื้อหา เครื่องมือ รูปแบบ และวิธีการจัดการเรียนการสอนไปใช้จริงในห้องเรียนและให้คำปรึกษานักศึกษาของตนเองได้อย่างมีประสิทธิภาพ</li> <li>- ผู้เข้าร่วมโครงการฯ ได้รับแนวทางในการจัดการเรียนการสอนของรายวิชา GEN 111 และ GEN 231 โดยเรียนรู้ผ่านกิจกรรม ซึ่งจะช่วยให้ทีมอาจารย์ผู้สอนสามารถดำเนินการจัดการเรียนการสอนกระบวนการศึกษาดังกล่าวไปในทิศทางเดียวกัน</li> <li>- ข้อมูลสารสนเทศที่ได้จากการสังเคราะห์บทเรียนสามารถใช้เป็นแนวทางในการจัดการเรียนการสอนและพัฒนาการศึกษาในรายวิชา GEN 111 และ GEN 231 ในภาคการศึกษาที่ 1/2560</li> </ul>
<p>โครงการอบรมเชิงปฏิบัติการเพื่อถอดบทเรียนการจัดการเรียนการสอน และเตรียมความพร้อมอาจารย์ที่ปรึกษากลุ่มกิจกรรม ในการจัดการเรียนการสอน รายวิชา GEN121 ภาคเรียน 1/2560</p>	<ul style="list-style-type: none"> <li>- อาจารย์ที่ปรึกษากลุ่มกิจกรรม มีความพร้อมในด้านเนื้อหา กิจกรรมและความรู้ที่จำเป็น</li> <li>- ในรายวิชา GEN 121 ในการจัดการเรียนการสอน ภาคการศึกษาที่ 1/2560</li> <li>- ได้บทเรียนจากการจัดการเรียนการสอน ซึ่งจะนำไปสู่การวางแผนการเรียนการสอน และการจัดกิจกรรมเสริมการเรียนการสอนที่มีประสิทธิภาพ</li> <li>- อาจารย์ที่ปรึกษากลุ่มกิจกรรม ได้นำความรู้และประสบการณ์จากการอบรมไปถ่ายทอด แก่นักศึกษาได้อย่างมีประสิทธิภาพ</li> </ul>
<p>กิจกรรมการถอดบทเรียนวิชา GEN351</p>	<ul style="list-style-type: none"> <li>- เพื่อถอดบทเรียนการเรียนรู้สำคัญของรายวิชา GEN351 ในภาคการศึกษาที่ผ่านมา</li> </ul>

### 3.3 การทำนุบำรุงศิลปะและวัฒนธรรม

คณะศิลปศาสตร์มีบทบาทหลักที่มหาวิทยาลัยคาดหวัง ให้เป็นหน่วยงานที่สนับสนุนการอนุรักษ์ศิลปวัฒนธรรม และภูมิปัญญาท้องถิ่นของไทย ซึ่งแผนกลยุทธ์ของคณะยังคงมุ่งเน้นพันธกิจนี้ ด้วยการมีกิจกรรมทั้งในระดับคณะและสายวิชา โดยสนับสนุนให้บุคลากรทุกระดับ และนักศึกษาได้เข้าร่วมกิจกรรมอย่างสม่ำเสมอ เพื่อให้บุคลากรและนักศึกษามีจิตสำนึกในการร่วมอนุรักษ์ ภูมิปัญญาท้องถิ่น และเห็นคุณค่าของศิลปวัฒนธรรมและภูมิปัญญาท้องถิ่นของไทย

### 3.3.1 ถวายเทียนพรรษา หลอดไฟ เครื่องถวายสังฆทาน และเงินทำบุญ



ถวายเทียนพรรษา หลอดไฟ เครื่องถวายสังฆทาน และเงินทำบุญ  
ณ วัดราชภูริบุรณะ แขวงบางปะกอก เขตราชภูริบุรณะ กรุงเทพมหานคร  
(27 มิถุนายน 2560)

### 3.3.2 งานพิธีไหว้ครู ประจำปีการศึกษา 2560



งานพิธีไหว้ครู ประจำปีการศึกษา 2560  
(17 สิงหาคม 2560)



### 3.3.3 งานแสดงมุกตลกจิตแด่ผู้เกษียณอายุราชการ ประจำปี 2560

คณะศิลปศาสตร์ ได้จัดงานแสดงมุกตลกจิตแด่ผู้เกษียณอายุราชการ ประจำปี 2560 เพื่อยกย่อง ชมเชย เชิดชูเกียรติ และระลึกถึงบุคลากรที่ได้เกษียณอายุ ซึ่งถือว่าเป็นผู้ที่ได้ปฏิบัติหน้าที่ให้เป็นประโยชน์และมีคุณค่า อีกทั้งยังเป็นทรัพยากรบุคคลที่เป็นกำลังสำคัญในการพัฒนาคณะฯ และมหาวิทยาลัยให้มีความก้าวหน้าต่อเนื่องมาจนถึงปัจจุบัน โดยมีผู้เกษียณอายุราชการของคณะศิลปศาสตร์ในปีนี้รวม ทั้งสิ้นจำนวน 5 ท่าน คือ รองศาสตราจารย์ ดร.วีระเรือง รัตนวิไลสกุล ดร.กิจจา เทพศิริ อาจารย์สันติ พรายงาม นางศิริพร ผู้ภักดี และนางวัลภา วรณสุริวงษ์



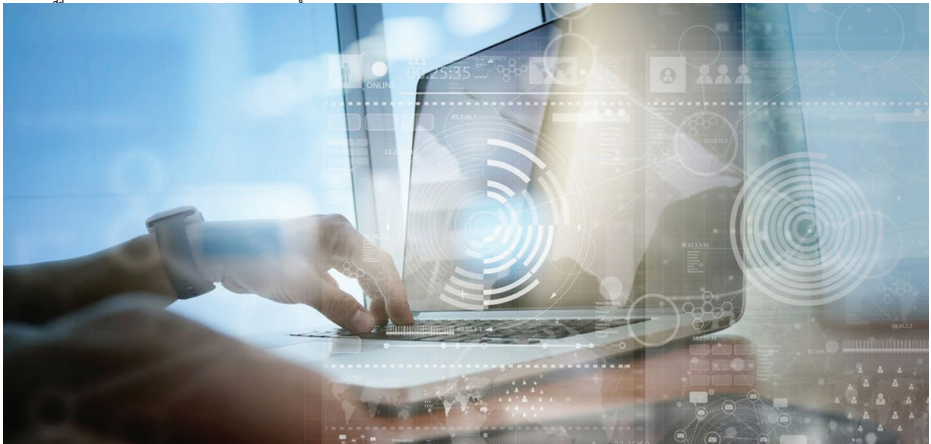




ที่มา: <https://d2myx53yh7u4b.cloudfront.net/sites/default/files/ic-og-ManagementInformationSystems-FacebooklinkedIn.jpg>

## เป้าประสงค์ที่ 4 คณะมีการจัดการบริหารจัดการที่มีประสิทธิภาพ และรักษาสິงแวดล้อม

คณะมุ่งพัฒนาการบริหารจัดการเพื่อประสิทธิภาพและรักษาสິงแวดล้อม โดยได้นำหลักธรรมาภิบาลมาใช้เป็นแนวปฏิบัติในการดำเนินงานอย่างมีคุณธรรมและจริยธรรม มีความโปร่งใส และสามารถตรวจสอบได้



ที่มา: <https://www.collegechoice.net/rankings/best-bachelors-in-management-information-systems-degrees/>

### 4.1 การพัฒนาระบบสารสนเทศเพื่อการจัดการ (Management Information System : MIS)

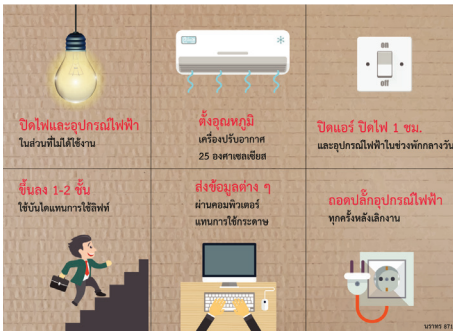
คณะศิลปศาสตร์ ได้ดำเนินโครงการพัฒนาระบบจัดการฐานข้อมูล (Database) ที่ช่วยจัดการข้อมูลด้านต่าง ๆ ภายในคณะเพื่อจัดทำระบบสารสนเทศเพื่อการจัดการ (Management Information System : MIS) ที่สมบูรณ์

#### 4.2 การฝึกอบรม Quality Concept ของบุคลากรสายสนับสนุน

เมื่อวันที่ 7 มิถุนายน 2560 ณ ห้องประชุม 309 ชั้น 3 คณะศิลปศาสตร์ ได้มีการจัดโครงการฝึกอบรม Quality Concept SoLA ให้แก่บุคลากรสายสนับสนุน โดยมีผู้ช่วยศาสตราจารย์ ดร.อภิปต์ บุญเหมาะ เป็นวิทยากร เพื่อให้บุคลากรในคณะศิลปศาสตร์ได้มีความรู้ในศาสตร์คุณภาพ และสามารถนำไปใช้ในการทำงานและพัฒนาการทำงานได้

#### 4.3 การส่งเสริมการรักษาสิ่งแวดล้อม

คณะศิลปศาสตร์ ได้จัดโครงการต่าง ๆ เพื่อส่งเสริมการรักษาสิ่งแวดล้อม ได้แก่ โครงการลดการใช้พลังงาน โครงการรณรงค์ใช้โคม เป็นต้น



ภาพที่ 3.1 การรณรงค์การลดการใช้พลังงานภายในคณะศิลปศาสตร์



# บทที่ 3

## การประกันคุณภาพการศึกษา

คณะศิลปศาสตร์ได้ดำเนินการประกันคุณภาพการศึกษาใน 2 ระดับ คือ ระดับคณะ โดยได้ดำเนินการตามเกณฑ์คุณภาพการศึกษาเพื่อการดำเนินการที่เป็นเลิศ (Education Criteria for Performance Excellence Program : EdPEX) และระดับหลักสูตร ได้ดำเนินการโดยการประเมินการบริหารจัดการหลักสูตรตามเกณฑ์มาตรฐานที่กำหนดโดยสกอ. (องค์ประกอบที่ 1) และการพัฒนาคุณภาพของหลักสูตรตามเกณฑ์ AUN-QA (ASEAN University Network Quality Assurance) ซึ่งในปี 2560 คณะมีผลการดำเนินการประกันคุณภาพใน 2 ระดับดังนี้

### 1. การประกันคุณภาพการศึกษาระดับคณะ

คณะศิลปศาสตร์ได้ดำเนินการประกันคุณภาพการศึกษาภายในระดับคณะโดยใช้เกณฑ์คุณภาพการศึกษาเพื่อการดำเนินการที่เป็นเลิศ (EdPEX) ด้วยเชื่อว่าการบริหารคุณภาพตามแนวทาง EdPEX จะช่วยปรับปรุงและพัฒนาการทำงานของคณะฯ ให้เป็นไปตามระบบมากขึ้น และจะทำให้เกิดประสิทธิภาพการทำงาน รวมถึงการยกระดับขีดความสามารถและกระบวนการเรียนรู้ทั้งของบุคลากรของหน่วยงานให้สามารถปรับตัวท่ามกลางการเปลี่ยนแปลงที่เป็นไปอย่างรวดเร็วและสามารถดำเนินงานตามพันธกิจหลักของคณะฯ ได้สอดคล้องตรงกับความต้องการและความคาดหวังจากผู้ประกอบการ ผู้ใช้บัณฑิต ผู้ปกครอง และสังคม คณะศิลปศาสตร์ได้เริ่มนำการบริหารคุณภาพตามแนวทาง EdPEX มาใช้ในตั้งแต่ปี 2559 โดยได้ดำเนินการดังนี้

**1.1 จัดทำโครงสร้างองค์กร OP** เพื่อให้ทราบสถานะของคณะฯ ในปัจจุบันและเรื่องที่เป็นวิกฤติ ที่อาจ

จะเป็นอุปสรรคที่สำคัญที่สุดต่อการบรรลุวิสัยทัศน์

### 1.2 จัดทำแผนพัฒนาคุณภาพการศึกษา

**ตามแนวทาง EdPEX ในปี 2560** คณะศิลปศาสตร์ได้ดำเนินงานตามแผนการพัฒนาคุณภาพการศึกษาตามแนวทาง EdPEX ที่ได้จัดทำไว้ในปี 2559 ประกอบด้วย โครงการ 2 โครงการสำคัญ คือ

#### 1) โครงการสร้างความเข้าใจบุคลากรเกี่ยวกับทิศทางการดำเนินงานของคณะฯ

การที่จะนำองค์กรไปสู่ความสำเร็จตามเป้าหมาย สิ่งที่ต้องให้ความสำคัญเป็นอันดับแรกคือ การมีส่วนร่วม และการมีความเข้าใจในเป้าหมายที่ชัดเจนตรงกันของบุคลากรในองค์กร คณะศิลปศาสตร์ได้ตระหนักเห็นถึงความสำคัญดังกล่าว จึงได้จัดทำโครงการให้บุคลากรทั้งคณะได้ร่วมกันกำหนดทิศทางการทำงานของคณะ พร้อมสร้างความเข้าใจที่ชัดเจนตรงกันและร่วมกันทำงานเป็นทีมอย่างมีคุณภาพ โดยได้มีการดำเนินกิจกรรมต่าง ๆ ดังนี้

- การกำหนดทิศทางการทำงานของคณะฯ วิสัยทัศน์ พันธกิจ ค่านิยม และประเด็นยุทธศาสตร์
- การถ่ายทอดวิสัยทัศน์ พันธกิจ ค่านิยม และประเด็นยุทธศาสตร์ สร้างความเข้าใจในทิศทางการดำเนินงานของคณะให้แก่บุคลากรทั้งหมดของคณะฯ
- การเสริมสร้างการทำงานเป็นทีม
- ผู้บริหารคณะฯ ทหรือทำความเข้าใจกับหน่วยงานภายในคณะฯ
- การสร้างความรู้ความเข้าใจเกี่ยวกับคุณภาพ

## 2) โครงการพัฒนานักศึกษาสู่ความเป็นสากล

การพัฒนานักศึกษาสู่ความเป็นสากลหรือมีสมรรถนะสากล (Global competency) เป็นพันธกิจหนึ่งของคณะฯ ที่สอดคล้องกับยุทธศาสตร์ของมหาวิทยาลัยฯ ซึ่งสมรรถนะสากลหมายถึง “การมีความรู้และความเข้าใจเกี่ยวกับเรื่องราวหรือประเด็นระดับนานาชาติอย่างลึกซึ้ง มีความสามารถในการเรียนรู้และการทำงานกับ



เพื่อนต่างภาษาและต่างวัฒนธรรม มีความคล่องแคล่วในการใช้ภาษาต่างประเทศ มีทักษะในการทำงานได้อย่างมีประสิทธิภาพและสร้างผลงานให้เกิดขึ้นกับสังคมโลกได้” ในการพัฒนานักศึกษาให้มีสมรรถนะสากลนี้ มหาวิทยาลัยฯ ได้กำหนดเป้าหมายเชิงนโยบายให้ในปี 2563 บัณฑิตที่สำเร็จการศึกษาจาก มจร. ในระดับปริญญาตรี ร้อยละ 80 ต้องมีระดับความสามารถทางภาษาอังกฤษผ่านเกณฑ์มาตรฐานที่กำหนดคือ เกณฑ์ TETET ระดับ 3 หรือ มาตรฐาน CEFR ระดับ B2

ในปี 2560 คณะฯ จึงได้จัดทำแผนกลยุทธ์การพัฒนานักศึกษาสู่ความเป็นสากลและได้ดำเนินกิจกรรมต่าง ๆ ตามแผนดังกล่าว อาทิ การจัดกิจกรรมการปรับพื้นฐานภาษาอังกฤษให้แก่นักศึกษา การจัดกิจกรรมนอกหลักสูตร การพัฒนาระบบติดตามความสามารถด้านภาษาของนักศึกษา และการปรับพื้นที่และสภาพแวดล้อมที่เอื้อต่อการพัฒนาทักษะทางภาษา เป็นต้น

## 2. การประกันคุณภาพการศึกษาระดับ

### หลักสูตร

คณะศิลปศาสตร์ได้ดำเนินการประกันคุณภาพการศึกษาภายในระดับหลักสูตร โดยการตรวจประเมินการบริหารจัดการหลักสูตรตามเกณฑ์มาตรฐานที่กำหนดโดย สกอ. (องค์ประกอบที่1) และการประเมินตนเอง (Self – Assessment Report : SAR) เพื่อเตรียมความพร้อมการขอรับการประเมินคุณภาพการศึกษาตามแนวทางของเกณฑ์ AUN-QA

### 2.1 การตรวจประเมินการบริหารจัดการหลักสูตรตามเกณฑ์มาตรฐานที่กำหนดโดย สกอ. (องค์ประกอบที่ 1)

ในปีการศึกษา 2559 คณะศิลปศาสตร์ได้รับการตรวจประเมินการบริหารจัดการหลักสูตรตามเกณฑ์มาตรฐานที่กำหนดโดย สกอ. (องค์ประกอบที่ 1) โดยคณะกรรมการ ซึ่งประกอบด้วยผู้ทรงคุณวุฒิมาจากภายนอกและภายในคณะจำนวน 5 ท่าน เมื่อวันที่ 2 สิงหาคม 2560 จำนวน 4 หลักสูตร คือ

- หลักสูตรศิลปศาสตรมหาบัณฑิต สาขาภาษาศาสตร์ประยุกต์ ด้านการสอนภาษาอังกฤษ (หลักสูตรนานาชาติ)
  - หลักสูตรศิลปศาสตรมหาบัณฑิต สาขาภาษาอังกฤษเพื่อการสื่อสารในวิชาชีพและนานาชาติ (หลักสูตรนานาชาติ)
  - หลักสูตรศิลปศาสตรมหาบัณฑิต สาขาวิชาสังคมศาสตร์สิ่งแวดล้อม
  - หลักสูตรปรัชญาดุษฎีบัณฑิต สาขาภาษาศาสตร์ประยุกต์
- ผลการตรวจประเมินการกำกับมาตรฐานพบว่า ทั้งสี่หลักสูตรผ่านเกณฑ์มาตรฐานหลักสูตร

### 2.2 การประเมินตนเอง (Self – Assessment Report : SAR)

เพื่อเตรียมความพร้อมการขอรับการประเมินคุณภาพการศึกษาตามแนวทางของเกณฑ์ AUN-QA

ในปี พ.ศ. 2560 คณะศิลปศาสตร์ได้จัดทำรายงานการประเมินตนเอง (Self – Assessment Report : SAR) ประจำปีการศึกษา 2559 จำนวน 4 หลักสูตร ผลการประเมิน รายงานการประเมินตนเองมีดังนี้

### 1) หลักสูตรที่ขอรับการพิจารณาความพร้อมของหลักสูตร

ในการกำหนดรูปแบบการประเมินคุณภาพการศึกษาภายในระดับหลักสูตรตามแนวทางของเกณฑ์ AUN-QA จำนวน 1 หลักสูตร คือ หลักสูตรศิลปศาสตรมหาบัณฑิต สาขาภาษาศาสตร์ประยุกต์ ด้านการสอนภาษาอังกฤษ (หลักสูตรนานาชาติ) ซึ่งผลการพิจารณาจากสำนักงานประกันคุณภาพของมหาวิทยาลัย มีข้อสังเกตดังนี้



ตารางที่ 3.1 ข้อสังเกตจากสำนักงานประกันคุณภาพของมหาวิทยาลัย

ข้อ	เกณฑ์	ข้อสังเกต
1.	ความพร้อมของหลักสูตร	- หลักสูตรยังไม่สามารถอธิบายการดำเนินงานของหลักสูตรตามแนวทาง OBE ที่ผ่านการประเมินตนเองตามแนวทาง AUN-QA
2.	มี ELO ที่ชัดเจน	- ELO ที่กำหนดสามารถสังเกตหรือประเมินผลได้ - ELO ยังไม่มีการแบ่งกลุ่มเป็น Generic Outcomes และ Specific Outcomes
3.	มีกระบวนการได้มาซึ่ง ELO	-หลักสูตรได้เริ่มมีการค้นหาความต้องการของผู้มีส่วนได้ส่วนเสียเพียง 1 กลุ่ม แต่ยังไม่แสดงให้เห็นถึงระบบการหาความต้องการและความคาดหวังของผู้มีส่วนได้ส่วนเสียทุกกลุ่ม เพื่อเป็นการกำหนดเป็น ELO
4.	มี Constructive Alimnet	- ไม่พิจารณาเนื่องจากยังไม่ผ่านเกณฑ์ข้อ 1-3
5.	มีรายงานข้อมูลสำคัญย้อนหลัง 1 ปี	
6.	มีรายงานข้อมูลสำคัญย้อนหลัง 3 ปี	

## 2) หลักสูตรที่ยังไม่ถึงรอบเวลาบริการตรวจประเมิน

มีจำนวน 3 หลักสูตร ได้แก่ หลักสูตรปรัชญาดุษฎีบัณฑิต สาขาภาษาศาสตร์ประยุกต์ หลักสูตรศิลปศาสตรมหาบัณฑิต สาขาวิชาสังคมศาสตร์สิ่งแวดล้อม และหลักสูตรศิลปศาสตรมหาบัณฑิต สาขาภาษาอังกฤษเพื่อการสื่อสารในวิชาชีพและนานาชาติ (หลักสูตรนานาชาติ) ซึ่งผลสะท้อนกลับจากรายงานการประเมินตนเอง (SAR) จากสำนักพัฒนาการศึกษาและบริการของมหาวิทยาลัยมีข้อสังเกตและความเห็นดังนี้

ตารางที่ 3.2 ข้อสังเกตและความเห็นจากสำนักพัฒนาการศึกษาและบริการของมหาวิทยาลัย

เกณฑ์การประเมิน	ข้อสังเกต/ความเห็น		
	หลักสูตร ปร.ด.ภาษาศาสตร์ ประยุกต์ (นานาชาติ)	ศศ.ม.สังคมศาสตร์ สิ่งแวดล้อม	ศศ.ม.ภาษาอังกฤษ เพื่อการสื่อสารใน วิชาชีพและนานาชาติ (นานาชาติ)
1. หลักสูตรกำหนด Program Learning Outcome (PLO) ที่มีหลักฐานเชิงประจักษ์	- พบ PLO รายงาน SAR - มีการแบ่งกลุ่ม PLO เป็น Generic Outcomes และ Specific Outcomes	- มี PLO ในรายงาน SAR หลักสูตรยังไม่ได้แบ่ง Generic Outcomes และ Specific Outcomes อย่างชัดเจน	- มี PLO ในรายงาน SAR หลักสูตรยังไม่ได้แบ่ง Generic Outcomes และ Specific Outcomes อย่างชัดเจน
2.หลักสูตรอธิบายกระบวนการได้มาซึ่ง Program Learning Outcome (PLO) และการรวบรวมข้อมูลจาก Stakeholders ทุกฝ่าย เครื่องมือในการรวบรวมข้อมูลจาก Stakeholders	- หลักสูตรมี Requirements จาก Stakeholders บางกลุ่ม แต่ยังไม่ได้สะท้อนถึงกระบวนการได้มาของ PLO อย่างชัดเจน	- ยังไม่แสดงให้เห็นถึงระบบการหาความต้องการและความคาดหวังของผู้มีส่วนได้ส่วนเสียทุกกลุ่ม เพื่อเป็นการกำหนด PLO	- หลักสูตรไม่ได้แสดงที่มาของ Stakeholders ให้ชัดเจน
3.การนำข้อมูลที่ได้จาก Stakeholders มาวิเคราะห์เพื่อกำหนด PLO หรือ ปรับปรุงการเรียนการสอน	- ยังไม่แสดงให้เห็นถึงระบบการหาความต้องการและความคาดหวังของผู้มีส่วนได้ส่วนเสียเพื่อกำหนดเป็น PLO - หลักสูตรควรอธิบายการกระบวนการได้มาซึ่ง PLO เช่น หลักสูตรได้มีการสำรวจ Requirements	- ควรมีการสำรวจ Requirements จาก Stakeholders ให้ครบทุกกลุ่ม และแสดงเครื่องมือที่ใช้ในการสำรวจ เช่น แบบสำรวจ รวมถึงวิธีการในการรวบรวมข้อมูลเพื่อ	-ยังไม่สามารถแสดงให้เห็นถึงการสำรวจความต้องการของ Stakeholders และเพื่อนำมาวิเคราะห์และกำหนด PLO อย่างชัดเจนได้ - หากหลักสูตรมีกิจกรรมอื่นๆ เช่น การ ระดมสมอง การทำแบบสำรวจ ประชุม

ตารางที่ 3.2 ข้อสังเกตและความเห็นจากสำนักพัฒนาการศึกษาและบริการของมหาวิทยาลัย (ต่อ)

เกณฑ์การประเมิน	ข้อสังเกต/ความเห็น		
	หลักสูตร ปร.ด.ภาษาศาสตร์ ประยุกต์ (นานาชาติ)	ศศ.ม.สังคมศาสตร์ สิ่งแวดล้อม	ศศ.ม.ภาษาอังกฤษ เพื่อการสื่อสารใน วิชาชีพและนานาชาติ (นานาชาติ)
	จาก Stakeholders ใน การนำมากำหนด PLO และรายงานถึงเครื่องมือที่ใช้ในการสำรวจ เช่น แบบสอบถาม แบบสำรวจ และรายงานผลของการสำรวจด้วย หรือหลักสูตร มีกิจกรรมอื่น ๆ เช่น การ ระดมสมอง การทำแบบสำรวจ ประชุม workshop flagship ฯลฯ ที่หลักสูตร ได้มาซึ่งเป็นส่วนหนึ่งของ กระบวนการได้มาซึ่ง PLO ของรายงานใน SAR ด้วย	นำมาวิเคราะห์และ เป็นส่วนหนึ่งของ กระบวนการได้มาซึ่ง PLO	Workshop flagship ฯลฯ ที่หลักสูตรได้ทำ ซึ่งเป็นส่วนหนึ่งของ กระบวนการได้มาซึ่ง PLO ขอให้รายงานใน SAR ด้วย
4. แสดงให้เห็นถึง ความสัมพันธ์ของ PLO วัตถุประสงค์ ปรัชญา ของหลักสูตร กับ KMUTT Student QF	- แสดงให้เห็นถึงความสัมพันธ์ของ PLO กับ KMUTT Student QF	- แสดงให้เห็นถึงความสัมพันธ์ของ LO กับ KMUTT Student QF ของมหาวิทยาลัย	- แสดงให้เห็นถึงความสัมพันธ์ของ PLO กับ KMUTT Student QF ของมหาวิทยาลัย
5. การกระจายรายวิชา ในหลักสูตร (Curriculum Mapping) ซึ่งสามารถอธิบาย หรือมีหลักฐานแสดง การเชื่อมโยงของ รายวิชา หรือกิจกรรม	- มีการแสดงการกระจาย รายวิชาในหลักสูตร (Curriculum Mapping) ที่เชื่อมโยงกับ PLO	- มีการแสดงการ กระจายรายวิชาใน หลักสูตร (Curriculum Mapping) ที่เชื่อมโยง กับ PLO	- มีการแสดงการ กระจายรายวิชาใน หลักสูตร (Curriculum Mapping) ที่เชื่อมโยงกับ LO แต่ไม่แสดงการเชื่อมโยงถึง PLO ให้ชัดเจน

ตารางที่ 3.2 ข้อสังเกตและความเห็นจากสำนักพัฒนาการศึกษาและบริการของมหาวิทยาลัย (ต่อ)

เกณฑ์การประเมิน	ข้อสังเกต/ความเห็น		
	หลักสูตร ปร.ด.ภาษาศาสตร์ ประยุกต์ (นานาชาติ)	ศศ.ม.สังคมศาสตร์ สิ่งแวดล้อม	ศศ.ม.ภาษาอังกฤษ เพื่อการสื่อสารใน วิชาชีพและนานาชาติ (นานาชาติ)
กับ Program Learning Outcome (PLO) ได้			
6. กระบวนการ ออกแบบกิจกรรมการ เรียนการสอน การวัด และประเมินผล แสดง ให้เห็นใน Course Syllabus หรือแผนการ สอนที่สะท้อนความ สัมพันธ์กับ PLO	- ยังไม่พบกระบวนการ ออกแบบกิจกรรมการ เรียนการสอน การวัดและ ประเมินผลแสดงให้เห็นใน Course Syllabus หรือ แผนการสอนที่สะท้อน ความสัมพันธ์กับ PLO	- ยังไม่ได้แสดง กระบวนการออกแบบ กิจกรรมการเรียน การสอน การวัดและ ประเมินผล แสดง ให้เห็นใน Course Syllabus หรือแผนการ สอนที่สะท้อนความ สัมพันธ์กับ PLO	- ยังไม่แสดงความ สัมพันธ์ของรายวิชา กับและกระบวนการ ออกแบบการเรียนการ สอนและวัดประเมินผล ของรายวิชา นักศึกษาที่ สามารถเชื่อมโยง PLO ได้อย่างชัดเจน
7. มีแผนพัฒนา หลักสูตร	- มีแผนพัฒนาหลักสูตรโดย ตระหนักถึงปัญหาที่พบบาง ส่วนของการดำเนินการแต่ ยังไม่ครอบคลุมทุกด้าน	- มีแผนพัฒนา หลักสูตรโดยอ้างอิง จากการสำรวจความ พึงพอใจของนักศึกษา ที่กำลังศึกษา เป็นต้น	- ไม่มีแผนพัฒนา หลักสูตรในอนาคต



# คณะผู้จัดทำรายงานประจำปี 2560

## ที่ปรึกษา

- ผศ.ดร.ศศิธร สุวรรณเทพ คณบดีคณะศิลปศาสตร์
- ผศ.ดร.วรัทธีร์ สิงห์ศิริ รองคณบดีฝ่ายวิชาการและประกันคุณภาพ
- ดร.พรเลิศ อากานุกิตต์ รองคณบดีฝ่ายวางแผน
- นางสาวกนกรัตน์ นาคเหตุภัย รองคณบดีฝ่ายบริหาร
- คณะทำงานด้านการประชาสัมพันธ์

## ผู้จัดทำ/ออกแบบปก/รูปเล่ม

- นางสาวเพชรารรณ์ เขมกลาง นักบริการการศึกษา
- นางสาวปาริฉัตร เมื่องประแก้ว นักประชาสัมพันธ์

## ผู้ตรวจอักษร/เนื้อหา

- นางสาวสุพรรณษา ประสงค์สุข รักษาการเลขานุการสายวิชาภาษา
- นางสาวสุภาพร จันทรมณี นักวิเคราะห์แผนและงบประมาณ
- นางสาวนุศรินทร์ จิระกาล นักบริการการศึกษา

## สนับสนุนข้อมูล

หน่วยงานต่าง ๆ ภายในคณะศิลปศาสตร์ ได้แก่

- สายวิชาภาษา
- สายวิชาสังคมศาสตร์และมนุษยศาสตร์
- ศูนย์การเรียนรู้แบบพึ่งตนเอง
- ศูนย์วิจัยและบริการวิชาการ
- สำนักงานคณบดี
- สำนักงานวิชาศึกษาทั่วไป

**Homepage** : <http://sola.pr.kmutt.ac.th/>

**Facebook** : School of Liberal Arts, KMUTT - คณะศิลปศาสตร์, มจร.

## ขอบคุณภาพจาก :

- [https://www.freepik.com/free-vector/analytical-and-creative-brain\\_769352.htm#term=brain&page=1&position=8](https://www.freepik.com/free-vector/analytical-and-creative-brain_769352.htm#term=brain&page=1&position=8)
- [https://www.freepik.com/free-vector/fantastic-human-brain-infographic-with-color-details\\_1024200.htm#term=brain&page=1&position=3](https://www.freepik.com/free-vector/fantastic-human-brain-infographic-with-color-details_1024200.htm#term=brain&page=1&position=3)
- [https://www.freepik.com/free-vector/realistic-sketch-hand-with-a-plant-background\\_865932.htm#term=realistic%20sketch%20hand%20with%20plant%20background&page=1&position=2](https://www.freepik.com/free-vector/realistic-sketch-hand-with-a-plant-background_865932.htm#term=realistic%20sketch%20hand%20with%20plant%20background&page=1&position=2)



**School of Liberal Arts**

*Playground of Wisdom*